



دانشگاه علوم پزشکی خدمات بهداشتی درمانی گیلان

دانشکده پرستاری و مامایی شهید بهشتی رشت

برنامه استراتژیک

دانشکده پرستاری و مامایی شهید بهشتی رشت

۱۴۰۵-۱۴۰۱

خرداد ماه ۱۴۰۱



فهرست

- ۴..... اعضای کمیته برنامه ریزی راهبردی :
- ۵..... معرفی دانشکده :
- ۶..... فرایند تدوین برنامه :.....
- ۷..... جزئیات جلسات تدوین برنامه استراتژیک دانشکده:
- ۸..... شناخت ذینفعان اصلی:
- ۹..... ماموریت (Mission) :
- ۹..... ارزش ها (Values) :
- ۹..... چشم انداز (Vision) :
- ۱۰..... تحلیل نقاط قوت، ضعف، فرصت ها و تهدیدات دانشکده (SWOT) :
- ۱۴..... تحلیل موقعیت مبتنی بر SWOT :
- ۱۶..... نقشه استراتژی دانشکده پرستاری و مامایی شهید بهشتی رشت :
- ۱۷..... اهداف استراتژیک دانشکده پرستاری و مامایی :
- ۱۸..... برنامه عملیاتی مبتنی بر اهداف و وجوه کارت امتیاز متوازن :

اعضای کمیته برنامه ریزی راهبردی

دکتر معصومه ادیب (رئیس دانشکده)

دکتر فاطمه جعفرزاده (معاون آموزشی)

دکتر عاطفه قنبری (معاون تحقیقات)

دکتر شهلا اسیری (مدیر گروه پرستاری سلامت جامعه)

دکتر نازیلا جوادی (مدیر گروه پرستاری داخلی - جراحی)

دکتر زهرا بستانی (مدیر گروه مامایی)

دکتر ملوک پورعلیزاده (مدیر دفتر توسعه آموزش پزشکی دانشکده)

دکتر فاطمه جعفر آقایی (مدیر تحصیلات تکمیلی)

دکتر زهرا طاهری ازبری (مسئول برنامه ریزی دانشجویان دکترای تخصصی پرستاری)

طاهره خالقدوست (مدیر گروه پرستاری مراقبت های ویژه و اورژانس)

دکتر فریبا عسگری (مسئول برنامه ریزی گروه مدیریت - روان پرستاری)

دکتر یاسمن یعقوبی (مدیر گروه پرستاری کودکان)

خانم میترا غفارزاده (مدیر گروه فوریت های پزشکی)

دکتر محمدتقی مقدم نیا (عضو هیات علمی)

دکتر مریم خوشبخت پیشخانی (عضو هیات علمی)

دکتر سیده نگار پوروخشوری (عضو هیات علمی)

دکتر مرضیه شایسته فرد (عضو هیات علمی)

معرفی دانشکده

تاریخچه:

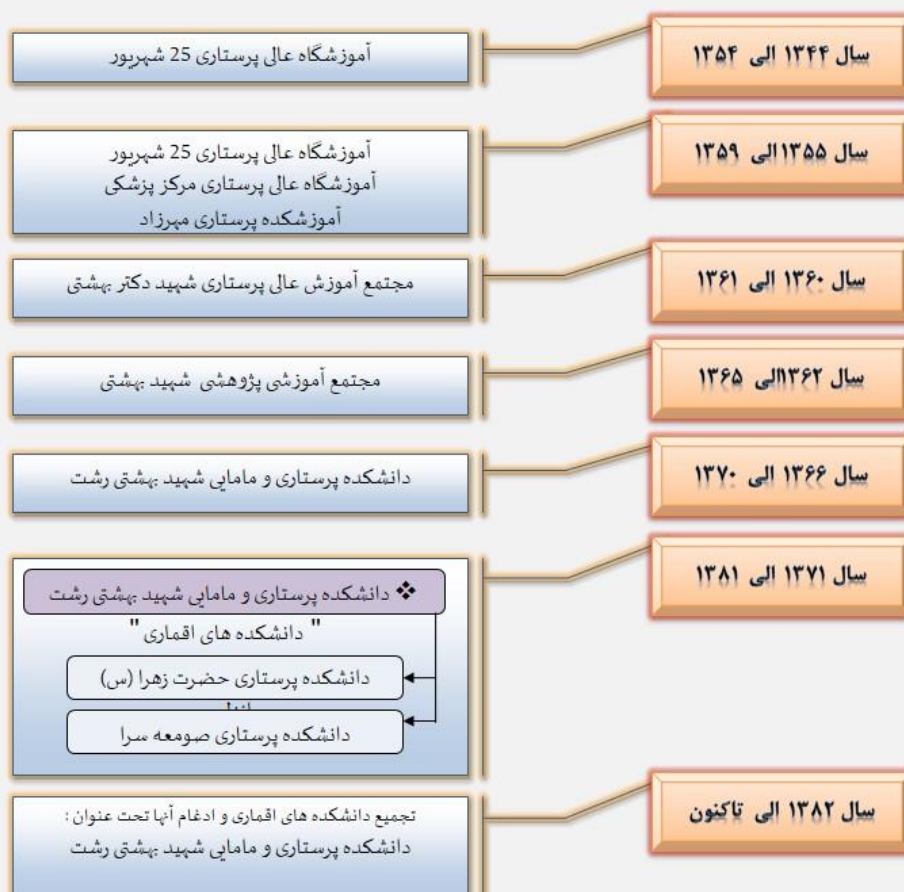
دانشکده پرستاری و مامایی شهید بهشتی رشت به یاری خداوند در سال ۱۳۴۴ تحت عنوان آموزشکده پرستاری فعالیت خود را آغاز کرده و پس از پیروزی انقلاب شکوهمند اسلامی بدنبال ادغام چند مدرسه پرستاری و آموزشکده بهیاری (آموزشکده پرستاری ۱۷ شهریور، آموزشکده پرستاری مهرزاد، آموزشکده بهداشت و آموزشگاه بهیاری گیلک) فعالیت خود را از ابتدا تحت عنوان مجموعه آموزشی و سپس دانشکده پرستاری و مامایی شهید بهشتی ادامه داده است.

از سال ۱۳۶۹ این دانشکده مبادرت به پذیرش دانشجو در مقطع کارشناسی ارشد ناپیوسته رشته آموزش پرستاری با گرایش های داخلی-جراحی، کودکان و بهداشت جامعه نموده، تا کنون ۳۱ دوره دانشجو در این رشته ها پذیرفته شده اند. از سال ۱۳۸۷ بر اساس مجوزهای صادره از وزارت بهداشت رشته کارشناسی ارشد پرستاری مراقبت های ویژه تأسیس شده است. این دانشکده از مهر ۱۳۹۳ در چهار رشته پرستاری داخلی-جراحی، پرستاری کودکان، پرستاری سلامت جامعه و آموزش مامایی به تربیت دانشجو در مقطع کارشناسی ارشد مشغول می باشد. همچنین دانشکده موفق گردید پس از اخذ مجوزهای لازم از وزارت بهداشت در سال ۱۳۹۶ در مقطع دکتری پرستاری دانشجو جذب نماید که تا کنون دو دوره برگزار گردید. همچنین دانشکده مبادرت به جذب دانشجو در رشته پرستاری اورژانسی در سال ۹۸نموده است. در رشته فوریت های پیش بیمارستانی نیز در رشته کاردانی فوریت های پزشکی پیش بیمارستانی سال ۸۶، کارشناسی ناپیوسته فوریت های پزشکی پیش بیمارستانی در سال ۹۰ و کارشناسی پیوسته در سال ۹۹ به جذب دانشجو اقدام نموده است.

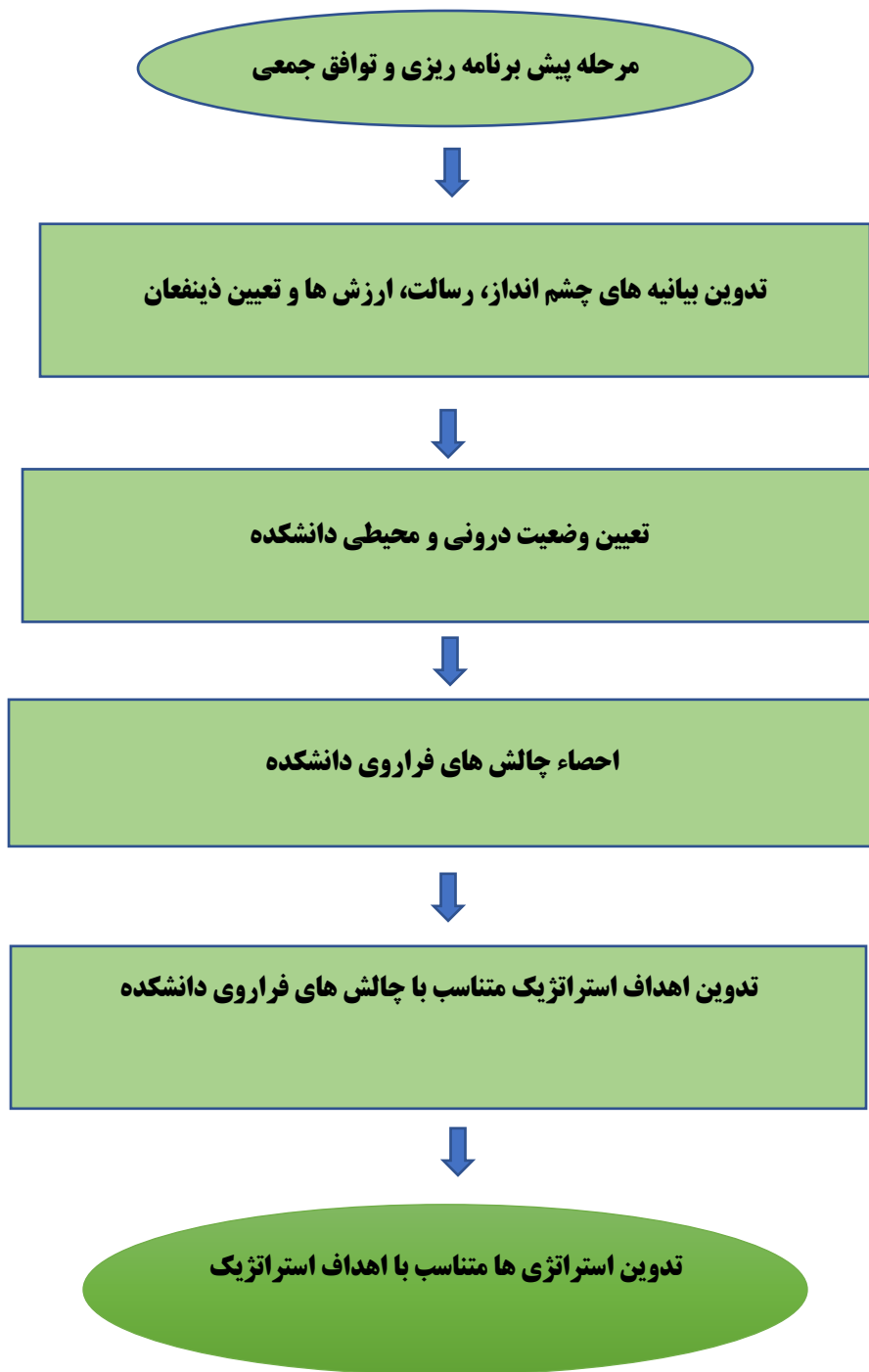
با توجه به توانمندی های موجود در این دانشکده بر اساس آخرین رتبه بندی، این دانشکده در آموزش پرستاری رتبه هفتم و در آموزش مامایی رتبه ششم کشوری را اخذ نموده است.

امید است به یاری خداوند و با پشتکار و تلاش همه جانبه دانشجویان، دانش آموختگان و اعضاء محترم هیئت علمی و همکاران ارجمند این دانشکده در جهت ارتقاء علمی این کشور شاهد موفقیت های روز افزون باشیم.

تاریخچه تشکیل دانشکده پرستاری و مامایی رشت :



فرایند برنامه ریزی استراتژیک دانشکده پرستاری و مامایی شهید بهشتی رشت



جزئیات جلسات تدوین برنامه استراتژیک دانشکده

مراحل تدوین برنامه استراتژیک دانشکده

ارزیابی برنامه استراتژیک قبلی دانشکده
مشخص کردن موارد قابل بازنگری در برنامه استراتژیک قبلی دانشکده
جلسه توجیهی و آموزشی جهت اعضاء محترم هیات علمی دانشکده
تدوین بیانیه رسالت دانشکده
تدوین بیانیه چشم انداز دانشکده
تدوین بیانیه ارزش های دانشکده
تدوین لیست ذینفعان دانشکده
تشکیل جلسه و توضیح در خصوص مراحل انجام کار
مشخص کردن نقاط قوت، ضعف، فرصت و تهدید دانشگاه با استفاده از تکنیک بارش افکار
استخراج نقاط قوت، ضعف، فرصت و تهدید نهایی با استفاده از روش کد گذاری
برگزاری جلسه توجیهی تجزیه و تحلیل ماتریس SWOT
شناسایی چالش های فراروی دانشکده با استفاده از ماتریس SWOT
تدوین اهداف استراتژیک متناسب با چالش های فراروی دانشکده
تدوین استراتژی ها متناسب با اهداف استراتژیک

شناخت ذینفعان اصلی

ردیف	دینفع ها	انگیزه /ارتباط	قدرت
۱	ریاست	۵	۵
۲	معاونین	۵	۴
۳	شوراهای آموزشی پژوهشی ، تحصیلات تکمیلی	۵	۴
۴	مدیران گروه های آموزشی و مسئول امور بالینی ، مدیر دفتر توسعه آموزش پزشکی ، اعضای هیات علمی	۵	۴
۵	کارکنان دانشکده	۴	۳
۶	دانشجویان	۳	۲
۷	دفتر نهاد و دفتر حقوقی دانشگاه	۲	۳
۸	نمایندگان استان در مجلس شورای اسلامی	۱	۴
۹	بانک ها ، بخش صنعت	۱	۳
۱۰	مراکز آموزشی درمانی و بیمارستان ها	۴	۲
۱۱	مراکز و شبکه های بهداشتی درمانی	۴	۲
۱۲	بیمارستان های خصوصی	۳	۲
۱۳	مردم (گیرندگان خدمت) و دانش آموختگان	۳	۲
۱۴	نظام پرستاری	۳	۲
۱۵	سازمان های وابسته به وزارت بهداشت	۲	۲
۱۶	مراکز تحقیقاتی	۲	۲
۱۷	سازمان های غیر دولتی وابسته به وزارت بهداشت	۱	۱
۱۸	نظام پزشکی	۱	۱

قدرت

<p>رضای نگه داشتن</p> <p>۶- دفتر نهاد و دفتر حقوقی دانشگاه</p> <p>۷- نمایندگان استان در مجلس شورای اسلامی</p> <p>۸- بانک ها ، بخش صنعت</p>	<p>ذینفعان اصلی</p> <p>۱- ریاست</p> <p>۲- معاونین</p> <p>۳- شوراهای آموزشی پژوهشی ، تحصیلات تکمیلی</p> <p>۴- مدیران گروه های آموزشی، مسیول امور بالینی ، مدیر دفتر توسعه آموزش پزشکی اعضای هیات علمی</p> <p>۵- کارکنان دانشکده</p>
<p>تلاش حداقل</p> <p>۱۵- سازمان های وابسته به وزارت بهداشت</p> <p>۱۶- مراکز تحقیقاتی</p> <p>۱۷- سازمان های غیر دولتی وابسته به وزارت بهداشت</p> <p>۱۸- نظام پزشکی</p>	<p>مطلع ساختن</p> <p>۹- دانشجویان</p> <p>۱۰- مراکز آموزشی درمانی و بیمارستان ها</p> <p>۱۱- مراکز و شبکه های بهداشتی درمانی</p> <p>۱۲- بیمارستان های خصوصی</p> <p>۱۳- مردم (گیرندگان خدمت) و دانش آموختگان</p> <p>۱۴- نظام پرستاری</p>

انگیزه و ارتباط

ماموریت (Mission)

ماموریت دانشکده پرستاری و مامایی شهید بهشتی رشت تعلیم و تربیت نیروی انسانی متعهد، حرفه ای، خلاق، کار آفرین و توانمند بر مبنای آخرین دستاوردهای علمی و روز دنیا و نیز منطبق با اصول و ارزشهای اسلامی و اخلاق حرفه ای (پرستاری و مامایی) به منظور تامین، حفظ و ارتقای سلامت جامعه از پیشگیری تا نوتوانی، متناسب با نیازهای در حال تغییر آحاد مردم منطقه و کشور است. بنابراین دانشکده پرستاری و مامایی با ایجاد بستر مناسب و فراهم نمودن شرایط مطلوب آموزشی و با بکارگیری شیوه های نوین تدریس و استفاده از پیشرفته ترین متون و تکنیک های آموزش پرستاری و مامایی و فوریت های پزشکی پیش بیمارستانی روز جهان و از طریق برنامه ریزی و هدایت برنامه های آموزشی و پژوهشی در راستای اهداف و ماموریت سازمان گام بر خواهد داشت.

ارزش ها (Values)

- ۱- ارزش آفرینی برای ذینفعان
- ۲- بهره مندی از همه ظرفیت های منابع انسانی در تمامی ابعاد
- ۳- عدالت محوری و پایبندی به اخلاق حرفه ای پژوهشی و آموزشی
- ۴- آموزش جامعه نگر، کار آفرینانه و کیفیت مدار جهت اعتلای سلامت جامعه
- ۵- دانش محوری، خلاقیت و نوآوری
- ۶- پاسخگویی دانشکده در قبال جامعه اعضای هیئت علمی، دانشجویان و کارکنان
- ۷- تفکر استراتژیک در حل مسائل
- ۸- انجام کار گروهی و مشارکت در تمامی سطوح دانشکده با تمرکز بر تعالی سازمانی
- ۹- تاکید بر شایسته سالاری در انتصابات
- ۱۰- تعهد به تربیت نیروی انسانی محقق، متبحر، توانمند و برخوردار از فضائل انسانی و اسلامی

چشم انداز (vision)

این دانشکده در راستای تحقق رسالت دانشگاه بر آن است تا از طریق بهره گیری از فن آوری های نوین، ایجاد توسعه فضای توأم با خلاقیت و نوآوری و با اتکا به ارزش های اصیل اسلام و تقویت خودباوری، با ایجاد دانشکده ای پیشرو در زمینه آموزش، پژوهش و تربیت نیروی انسانی متعهد و کارآمد موجبات تعالی و رشد علمی دانش آموختگان و در نهایت ارتقاء سطح سلامت جامعه را فراهم نماید و نیز در تلاش است تا در طی سال های آتی پیشگام در برنامه های آموزشی و پژوهشی دانشگاه های نسل سوم و پیشرو در شاخص های آموزشی و پژوهشی در سطح کشوری و منطقه ای باشد.

تعیین جایگاه استراتژیک دانشکده پرستاری و مامایی شهید بهشتی رشت

بر اساس ماتریس ارزیابی عوامل خارجی، مهمترین فرصت ها و تهدیدها و عوامل داخلی، مهمترین نقاط قوت و ضعف از دو زاویه ضریب اهمیت و رتبه (امتیاز) مورد بررسی قرار گرفته و نتایج هم به صورت فردی توسط اعضای کمیته برنامه ریزی راهبردی و هم در پایان به صورت اجماع و اصلاح، نهایی گردید.

عوامل درونی (نقاط قوت و نقاط ضعف)

نقاط قوت :

نقاط قوت Strengths			<input checked="" type="radio"/> نقاط قوت <input type="radio"/> نقاط ضعف <input type="radio"/> فرصتها <input type="radio"/> تهدیدها
امتیاز موزون	امتیاز ۱-۴	ضریب اهمیت ۱-۹	عوامل
۱.۳۵۳۲۱	۳۹	۸۱	
۰.۱۶۵۱	۴	۹	S1 ۱ تفکر و نگرش مثبت و تعهد مدیران نسبت به تعالی سازمان
۰.۱۶۵۱	۴	۹	S2 ۲ وجود اعضای هیات علمی توانمند و با تجربه تمام وقت و آشنا به مسایل پژوهشی و آموزشی
۰.۱۱۰۱	۳	۸	S3 ۳ وجود رشته های تحصیلات تکمیلی دکترای تخصصی پرستاری (PhD) و کارشناسی ارشد پرستاری (داخلی - جراحی ، پرستاری کودکان ، پرستای سلامت جامعه ، پرستاری مراقبت ویژه ، پرستاری اورژانس) و رشته مامایی (گرایش بهداشت باروری و آموزش مامایی) و فوریت های پیش بیمارستانی
۰.۱۲۸۴	۴	۷	S4 ۴ وجود کارشناسان با تجربه در حوزه های آموزشی ، پژوهشی و اداری
۰.۰۸۲۶	۳	۶	S5 ۵ وجود مرکز آموزش مهارت های بالینی (Skill Lab) استاندارد و فعال پرستاری و مامایی و فوریت های پیش بیمارستانی
۰.۱۶۵۱	۴	۹	S6 ۶ وجود شوراهای آموزشی ، پژوهشی ، فرهنگی ، واحد امور بالینی ، تحصیلات تکمیلی و دفتر توسعه آموزش پزشکی در دانشکده
۰.۱۶۵۱	۴	۹	S7 ۷ انتخاب دانشکده به عنوان قطب مدیریت مراقبت سالمندی
۰.۱۶۵۱	۴	۹	S8 ۸ وجود مجله پرستاری و مامایی جامعه نگر نمایه در پایگاه اطلاعاتی اسکوپوس
۰.۰۶۸۸	۳	۵	S9 ۹ وجود مراکز تحقیقاتی مرتبط در سطح دانشگاه
۰.۰۶۸۸	۳	۵	S10 ۱۰ وجود فرایندهای آموزشی و پژوهشی مناسب در مقاطع مختلف تحصیلی در دانشکده
۰.۰۶۸۸	۳	۵	S11 ۱۱ وجود فضاهای آموزشی ، فرهنگی و مذهبی مناسب (سالن ورزشی و نمازخانه) جهت آموزش بهینه دانشجویان

نقاط ضعف:

نقاط ضعف Weaknesses			نقاط قوت Strengths
			نقاط ضعف Weaknesses
			فرصتها Opportunities
			تهدیدها Threats
امتیاز موزون	امتیاز ۱-۴	ضریب اهمیت ۱-۹	عوامل
۰.۹۰۸۲۶	۲۷	۱۳۷	
۰.۰۴۱۳	۱	۹	۱ W1 عدم تناسب تعداد عضو هیئت علمی به دانشجو و کمبود اساتید در برخی گروههای آموزشی
۰.۰۷۳۴	۲	۸	۲ W2 کمبود وجود برنامه مدون جهت افزایش درآمد اختصاصی دانشکده
۰.۰۴۱۳	۱	۹	۳ W3 عدم تناسب چارت تشکیلاتی با نیازهای فعلی دانشکده
۰.۰۰۹۲	۱	۲	۴ W4 فقدان سیستم نظارت و ارزشیابی استاندارد اساتید
۰.۰۸۲۶	۲	۹	۵ W5 نبود جایگاه مشخص و تدوین شده اساتید پرستاری و مامایی در عرصه بالینی
۰.۰۸۲۶	۲	۹	۶ W6 ناکافی بودن زیرساخت های آموزش مجازی
۰.۰۶۴۲	۲	۷	۷ W7 عدم استقلال مالی دانشکده
۰.۰۸۲۶	۲	۹	۸ W8 کمبود تجهیزات آموزشی (کتابخانه ای ، کامپیوتر ، کلاس و...) در مراکز آموزشی و درمانی جهت استفاده اساتید و دانشجویان دانشکده
۰.۰۷۳۴	۲	۸	۹ W9 کمبود فضای مناسب آموزشی با توجه به تغییر در نظام آموزشی و استفاده اساتید از آموزش مجازی
۰.۰۳۲۱	۱	۷	۱۰ W10 عدم تناسب فضای آموزش بالینی مراکز آموزشی درمانی تخصصی و فوق تخصصی و جنرال با تعداد دانشجویان
۰.۰۳۶۷	۱	۸	۱۱ W11 نامشخص بودن جایگاه دانشجویان پرستاری ، مامایی و فوریت های پزشکی در فرایند آموزش بالینی در بیمارستان های آموزش
۰.۰۳۲۱	۱	۷	۱۲ W12 کمبود اعتبار اختصاص داده شده به دانشکده با توجه به فعالیت های آموزشی گسترده
۰.۰۳۲۱	۱	۷	۱۳ W13 محدودیت در ارائه تسهیلات رفاهی به اعضای هیات علمی
۰.۰۳۲۱	۱	۷	۱۴ W14 ضعف در تدوین فرایندهای تشویقی برای کارکنان و اساتید با هدف ایجاد انگیزه
۰.۰۳۶۷	۱	۸	۱۵ W15 عدم تجهیز کتابخانه به کتب مرجع و تخصصی در برخی از رشته های تحصیلی
۰.۰۲۷۵	۱	۶	۱۶ W16 کمبود انگیزه حرفه ای در برخی دانشجویان
۰.۰۲۷۵	۱	۶	۱۷ W17 کمبود انگیزه در دانشجویان جهت امور پژوهشی
۰.۰۶۴۲	۲	۷	۱۸ W18 عدم تجاری سازی محصولات علمی
۰.۰۳۶۷	۲	۴	۱۹ W19 عدم تسلط کافی اساتید به زبان انگلیسی جهت جذب آموزش دانشجویان بین الملل

عوامل بیرونی (فرصت ها و تهدیدها)

فرصت ها :

فرصتها Opportunities			نقاط قوت Strengths	<input type="radio"/>
			نقاط ضعف Weaknesses	<input type="radio"/>
			فرصتها Opportunities	<input checked="" type="radio"/>
			تهدیدها Threats	<input type="radio"/>
امتیاز موزون	امتیاز ۱-۴	ضریب اهمیت ۱-۹	عوامل	
۱.۶۰۳۴۵	۳۵	۷۹		
۰.۱۲۰۷	۳	۷	۰1 امکان جذب هیئت علمی بالینی	۱
۰.۱۶۰۹	۴	۷	۰2 وجود بیمارستان های آموزشی تخصصی و فوق تخصصی دولتی و خصوصی برای دانشجویان	۲
۰.۱۸۳۹	۴	۸	۰3 حمایت وزارت متبوع و مناطق آمایشی جهت توسعه کمی و کیفی تحصیلات تکمیلی و تاسیس رشته های جدید	۳
۰.۱۳۷۹	۳	۸	۰4 امکان استفاده از ظرفیت های فضای مجازی جهت آموزش	۴
۰.۱۰۳۴	۳	۶	۰5 عضویت اعضای هیئت علمی دانشکده در پست های حساس در معاونت های دانشگاه	۵
۰.۱۳۷۹	۳	۸	۰6 وجود برنامه اعتباربخشی دانشگاهی و رتبه بندی آن در دانشگاه های تیپ یک	۶
۰.۲۰۶۹	۴	۹	۰7 وجود معاونت پرستاری در وزارت بهداشت درمان آموزش پزشکی	۷
۰.۱۳۷۹	۳	۸	۰8 بهره برداری از ظرفیت های هیات امنای دانشگاه	۸
۰.۲۰۶۹	۴	۹	۰9 جذب اعضای هیات علمی جدید تعهد خدمت با مدرک PhD	۹
۰.۲۰۶۹	۴	۹	۰10 امکان جذب دانشجویان پرستاری در مراکز آموزشی و درمانی و بیمارستان های دولتی و خصوصی پس از فارغ التحصیلی.	۱۰

تهدیدها:

تهدیدها Threats			نقاط قوت Strengths	<input type="radio"/>
			نقاط ضعف Weaknesses	<input type="radio"/>
			فرصتها Opportunities	<input type="radio"/>
			تهدیدها Threats	<input checked="" type="radio"/>
امتیاز موزون	امتیاز ۱-۴	ضریب اهمیت ۱-۹	عوامل	
۰.۷۷۰۱۱	۱۸	۹۵		
۰.۰۴۶۰	۱	۸	T1	۱
			عدم تطابق سرانه آموزش با هزینه کرد دانشکده	
۰.۰۴۰۲	۱	۷	T2	۲
			ناکافی بودن ، نامشخص بودن روند و زمان تخصیص اعتبارات دانشکده	
۰.۰۴۶۰	۱	۸	T3	۳
			عدم تناسب تعداد مجوزها و تعداد پست های جذب هیئت علمی آموزشی و بالینی با روند توسعه دانشکده	
۰.۰۹۲۰	۲	۸	T4	۴
			بالابودن حجم وظایف آموزشی و پژوهشی اعضای هیئت علمی	
۰.۰۸۰۵	۲	۷	T5	۵
			فقدان نظام کارآمد جهت تدوین و اجرایی نمودن تعرفه های پرستاری و مامایی	
۰.۰۳۴۵	۱	۶	T6	۶
			ضعف در حمایت اجتماعی و حرفه ای پرستاران و ماماها در عرصه های بالینی و غیر بالینی (مدارس، خانواده...)	
۰.۰۲۸۷	۱	۵	T7	۷
			گسترش روحیه مدرک گرایی در جامعه	
۰.۰۳۴۵	۱	۶	T8	۸
			اجرا نشدن اصول و مقررات کامل آموزشی در بیمارستان های آموزشی درمانی دانشگاه	
۰.۰۸۰۵	۲	۷	T9	۹
			عدم آمادگی کافی برای مدیریت بحران	
۰.۰۹۲۰	۲	۸	T10	۱۰
			عدم استفاده مناسب از نتایج تحقیقات کاربردی در زمینه های سلامت ، آموزشی و جایگاه حرفه ای	
۰.۱۰۳۴	۲	۹	T11	۱۱
			فرسودگی و قدمت فضاهای آموزشی پرستاری و مامایی که امکان هر نوع تغییر کاری را با توجه به متدهای جدید آموزشی را غیر ممکن نموده است	
۰.۰۴۶۰	۱	۸	T12	۱۲
			فقدان یک بیمارستان جنرال برای آموزش بالینی منسجم دانشجویان	
۰.۰۴۶۰	۱	۸	T13	۱۳
			اجرایی نشدن استانداردهای آموزشی	

تدوین استراتژی های دانشکده پرستاری و مامایی شهید بهشتی رشت با استفاده از ماتریس SOWT

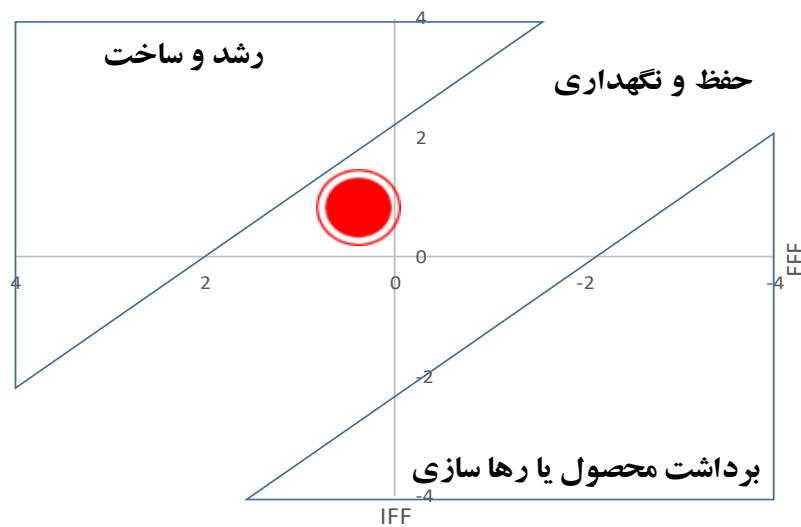
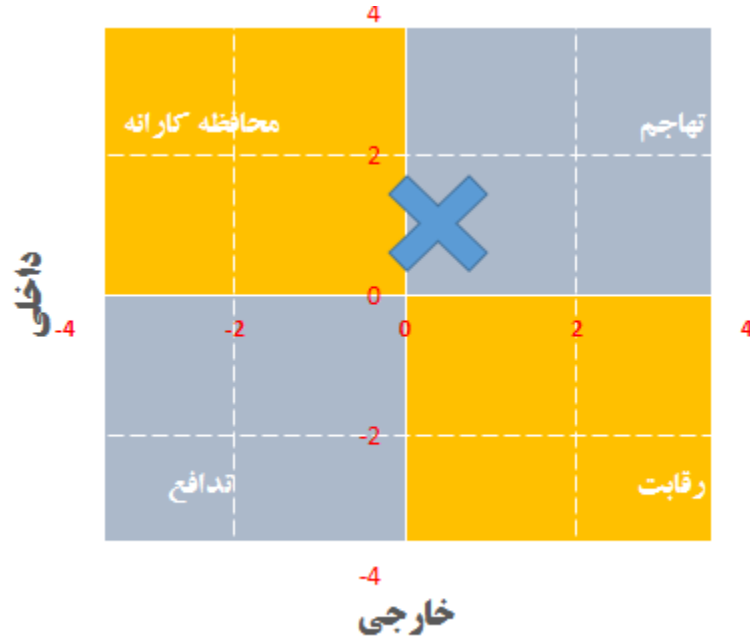
در انتخاب استراتژی ها، ارتباط آن ها با چشم انداز، مأموریت، سیاست ها، توقع و انتظارات ذینفعان و خودارزیابی مورد توجه قرار گرفته است. بر اساس تحلیل به عمل آمده در ماتریس ارزیابی عوامل داخلی و خارجی، به ترتیب ۰.۳۹ و ۰.۹۹ به دست آمد که دانشکده را در موقعیت استراتژی تهاجمی (SO) و رشد و ساخت قرار گرفته است.

جدول امتیاز موزون

جمع ضریب اهمیت	جمع امتیاز	جمع امتیاز موزون
۸۱	۳۹	۱.۳۵
۱۳۷	۲۷	۰.۹۱
۷۹	۳۵	۱.۶۰
۹۵	۱۸	۰.۷۷

امتیاز	
۰.۴۴	فاکتور داخلی
۰.۸۳	فاکتورهای خارجی

موقعیت دانشکده پرستاری مامایی رشت بر اساس ماتریس ارزیابی SWOT



تدوین اهداف استراتژیک

در جلسات تدوین اهداف، ضمن تشریح مکانیسم های هدف گذاری در ابتدا متناسب با وضعیت دانشکده و مأموریت و چشم انداز آن، سه وجه اصلی برای دسته بندی اهداف استراتژیک به شرح ذینفعان، فرآیندهای داخلی و ظرفیت های سازمانی انتخاب و تعیین شد. سپس مهمترین اهداف استراتژیک در هر وجه به شرح جداول از طرف اعضا کمیته برنامه ریزی راهبردی پیشنهاد گردید.

اهداف استراتژیک :

وجه ذینفعان:

۱. ارتقا عدالت آموزشی

وجه فرایندهای داخلی :

۱. ارتقای کمی و کیفی فرایندهای آموزشی، پژوهشی و فرهنگی

وجه ظرفیت های سازمانی :

۱. آموزش پاسخگو و پاسخگویی اجتماعی

۲. توانمند سازی اعضای هیئت علمی و دانشجویان و کارکنان

۳. توسعه تجهیزات و فضای آموزش حضوری، مجازی و فن آوری های نوین آموزشی

۴. خلق ثروت جهت کاهش وابستگی به منابع و اعتبارات دانشگاهی

اهداف استراتژیک دانشکده پرستاری و مامایی شهید بهشتی رشت

اهداف استراتژیک دانشکده با بحث و بررسی و اجماع اعضای کمیته برنامه ریزی راهبردی دانشکده، به شرح زیر تعیین و نیز نقشه استراتژی آن با لحاظ روابط علی و معلولی ترسیم گردید.

هدف های استراتژیک پیشنهادی در وجه ذینفعان

۱. ارتقا عدالت آموزشی

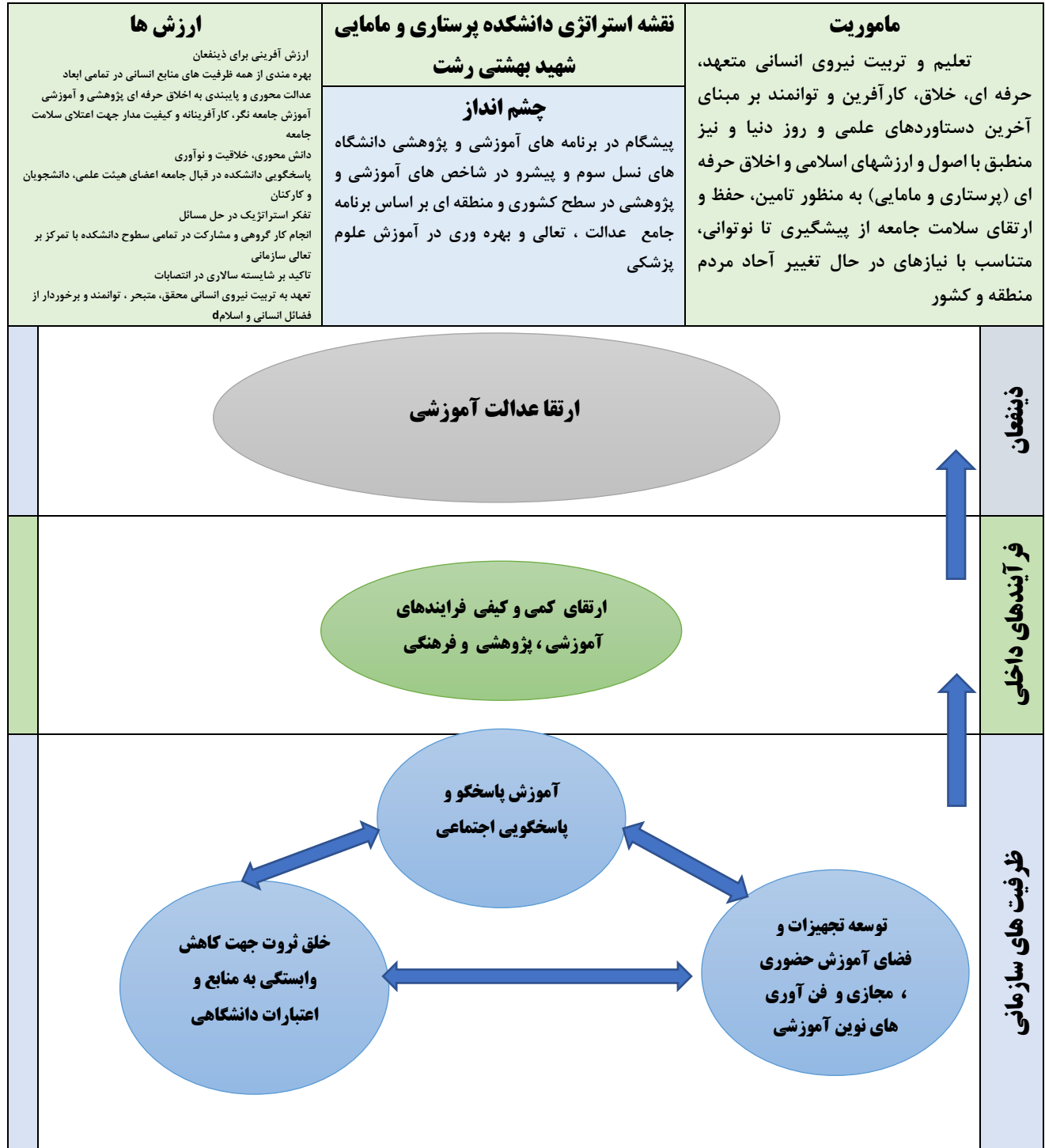
هدف های استراتژیک پیشنهادی در فرآیندهای داخلی

۱. ارتقای کمی و کیفی فرایندهای آموزشی، پژوهشی و فرهنگی

هدف های استراتژیک پیشنهادی در وجه ظرفیت های سازمانی

۱. آموزش پاسخگو و پاسخگویی اجتماعی
۲. توسعه تجهیزات و فضای آموزش حضوری، مجازی و فن آوری های نوین آموزشی
۳. خلق ثروت جهت کاهش وابستگی به منابع و اعتبارات دانشگاهی

نقشه استراتژی دانشکده پرستاری و مامایی شهید بهشتی رشت



برنامه استراتژیک دانشکده پرستاری و مامایی شهید بهشتی رشت از سال ۱۴۰۱-۱۴۰۵

جدول برنامه عملیاتی اهداف استراتژیک دانشکده پرستاری و مامایی شهید بهشتی رشت :

وجه ذینفعان :

هدف استراتژیک : ارتقا عدالت آموزشی

۱۴۰۵	۱۴۰۴	۱۴۰۳	۱۴۰۲	۱۴۰۱	هدف کمی	سنجه: بهره مندی عادلانه از منابع آموزشی ۱- دسترسی به منابع آموزشی و کتابخانه ای بروز	وجه ذینفعان :
۸۰	۶۰	۵۰	۳۰	۱۰			
هدف استراتژیک : ارتقا عدالت آموزشی						مسئول اندازه گیری: کارشناس کتابخانه	مسئول سنجه: معاون آموزشی معاونت پژوهشی
<p>تعریف</p> <p>تعریف نظری: عدالت آموزشی یکی از جنبه های عدالت است که تحقق آن در سازمان های آموزشی برای تربیت فراگیران عدالت محور امری ضروری و حیاتی است. رعایت اصل مساوات در توزیع منابع مالی و انسانی، مشارکت دادن ذینفعان در امور آموزشی و آگاه کردن آنها از برنامه ها، انتخاب محتوای درسی متناسب نیازهای فراگیران راهکارهایی است که عدالت آموزشی را افزایش می دهد.</p> <p>تعریف عملیاتی ۱: شاخص دسترسی به منابع آموزشی بروز از طریق بروز رسانی منابع کتابخانه ای دانشکده در سال می باشد که در محدوده ای بین ۰ الی ۱۰۰ است. این شاخص بیانگر درصد بروز سازی منابع آموزشی می باشد و توسط مستندات موجود در معاونت تحقیقات و کتابخانه دانشکده تعیین می گردد. هر قدر این عدد به ۱۰۰ نزدیکتر باشد بیانگر توسعه بیشتر منابع آموزشی کتابخانه ای می باشد.</p>							
دوره اندازه گیری: سال تحصیلی		واحد اندازه گیری روز / درصد		جهت مطلوب : افزایشی * کاهشی			
فرمول		تعداد منابع آموزشی کتابخانه ای خریداری یا دانلود شده در سال / تعداد کل منابع کتابخانه ای دانشکده × ۱۰۰					
منابع اطلاعات		کارشناسان حوزه آموزش و دفتر توسعه آموزش دانشکده و مسئولین مربوطه					
وضعیت مبنا		در حال حاضر درصد منابع آموزشی کتابخانه ای خریداری یا دانلود شده در سال ۳۰ درصد می باشد.					
منطق هدف		رعایت اصل مساوات در توزیع منابع مالی و انسانی، مشارکت دادن ذینفعان در امور آموزشی و آگاه کردن آنها از برنامه ها، انتخاب محتوای درسی متناسب و توجه به نیازهای فراگیران راهکارهایی است که عدالت آموزشی را افزایش می دهد.					
اقدامات مرتبط		<ul style="list-style-type: none"> ۱- بررسی وضعیت موجود ۲- تشکیل جلسه کارگروه و برنامه ریزی در جهت رفع نواقص موجود ۳- در دسترس قرار دادن منابع آموزشی مناسب ۴- ارزیابی منابع آموزشی موجود در کتابخانه ۵- نیازسنجی منابع آموزشی مورد نیاز اساتید و دانشجویان ۶- بروز رسانی منابع آموزشی ۷- ارزیابی اصلاحات انجام شده ۸- رضایت سنجی از اساتید و دانشجویان 					
نوع شاخص:		هادی × تاخیری					
تاریخ:		۱۴۰۱/۴/۱۲					

هدف استراتژیک: ارتقا عدالت آموزشی

سنجه: بهره مندی عادلانه از منابع آموزشی (دسترسی به منابع آموزشی بروز)

وجه: ذینفعان

برنامه عملیاتی واحد: معاونت آموزشی					
مسئول پایش	مسئول فعالیت	نوع فعالیت	تاریخ پایان	تاریخ شروع	فعالیت
تیم پایش	مدیریت آموزشی	پایشی	۱۴۰۱/۳/۳۰	۱۴۰۱/۱/۱۵	بررسی وضعیت موجود
		توسعه ای	۱۴۰۱/۵/۱	۱۴۰۱/۴/۱	تشکیل جلسه کارگروه و برنامه ریزی در جهت رفع نواقص موجود
		توسعه ای	۱۴۰۱/۱۲/۲۹	۱۴۰۱/۱/۱۵	در دسترس قرار دادن منابع آموزشی مناسب
		پایشی	۱۴۰۱/۳/۳۰	۱۴۰۱/۱/۱۵	ارزیابی منابع آموزشی موجود در کتابخانه
		پایشی	۱۴۰۱/۳/۳۰	۱۴۰۱/۱/۱۵	نیازسنجی منابع آموزشی مورد نیاز اساتید و دانشجویان
		توسعه ای	۱۴۰۱/۱۲/۲۹	۱۴۰۱/۱/۱۵	بروز رسانی منابع آموزشی
		پایشی	۱۴۰۱/۱۲/۱	۱۴۰۱/۱/۱	ارزیابی اصلاحات انجام شده
		پایشی	۱۴۰۱/۱۲/۱	۱۴۰۱/۱/۱	رضایت سنجی از اساتید و دانشجویان

برنامه استراتژیک دانشکده پرستاری و مامایی شهید بهشتی رشت از سال ۱۴۰۵-۱۴۰۱

هدف کمی					وجه : ذینفعان	سنجه: بهره مندی عادلانه از منابع آموزشی دسترسی به اساتید و هیات علمی توانمند
۱۴۰۵	۱۴۰۴	۱۴۰۳	۱۴۰۲	۱۴۰۱		
۵	۴	۳	۳	۲		
هدف استراتژیک : ارتقا عدالت آموزشی					مسئول سنجه:	مسئول اندازه گیری:
					دسترسی به اساتید و هیات علمی توانمند	کارشناس آموزش
هدف استراتژیک : ارتقا عدالت آموزشی					معاون آموزشی	مشارکت دادن ذینفعان در امور آموزشی و آگاه کردن آنها از برنامه ها، انتخاب محتوای درسی متناسب نیازهای فراگیران راهکارهایی است که عدالت آموزشی را افزایش می دهد.
					دفتر توسعه مطالعات	تعریف نظری: عدالت آموزشی یکی از جنبه های عدالت است که تحقق آن در سازمان های آموزشی برای تربیت فراگیران عدالت محور امری ضروری و حیاتی است. رعایت اصل مساوات در توزیع منابع مالی و انسانی، مشارکت دادن ذینفعان در امور آموزشی و آگاه کردن آنها از برنامه ها، انتخاب محتوای درسی متناسب نیازهای فراگیران راهکارهایی است که عدالت آموزشی را افزایش می دهد.
هدف استراتژیک : ارتقا عدالت آموزشی					تعیین می گردد.	تعریف عملیاتی :تعداد برنامه های توانمندسازی گروه های آموزشی در سال در محدوده ای بین ۰ الی ۵ است و توسط مستندات موجود در کمیته های برنامه ریزی درسی پرستاری و مامایی دفتر توسعه آموزش دانشکده تعیین می گردد.
					هر چقدر این عدد به ۵ نزدیکتر باشد بیانگر وضعیت مطلوبتر می باشد.	
هدف استراتژیک : ارتقا عدالت آموزشی					دوره اندازه گیری: سال تحصیلی	واحد اندازه گیری روز/ درصد
					جهت مطلوب : افزایش * کاهشی	کاهشی
هدف استراتژیک : ارتقا عدالت آموزشی					فرمول	تعداد برنامه های توانمند سازی اساتید در سال / تعداد کل کارگاه های برگزار شده ۱۰۰x
					منابع اطلاعات	کارشناسان حوزه آموزش و دفتر توسعه آموزش دانشکده و مسئولین مربوطه
هدف استراتژیک : ارتقا عدالت آموزشی					وضعیت مبنا	در حال حاضر تعداد برنامه های توانمند سازی اساتید در سال ۳ می باشد
					منطق هدف	رعایت اصل مساوات در توزیع منابع مالی و انسانی، مشارکت دادن ذینفعان در امور آموزشی و آگاه کردن آنها از برنامه ها، انتخاب محتوای درسی متناسب و توجه به نیازهای فراگیران راهکارهایی است که عدالت آموزشی را افزایش می دهد.
هدف استراتژیک : ارتقا عدالت آموزشی					اقدامات مرتبط	۱. بررسی وضعیت موجود در فرایند خدمات رسانی آموزشی به دانشجویان ۲. نظرسنجی از اساتید ۳. برنامه ریزی برگزاری برنامه های توانمند سازی اساتید ۴. اجرای برنامه های توانمند سازی اساتید ۵. ارزیابی برنامه های برگزار شده ۶. رضایت سنجی از اساتید
					نوع شاخص:	هادی × تاخیری
هدف استراتژیک : ارتقا عدالت آموزشی					تاریخ:	۱۴۰۱/۴/۱۲

هدف استراتژیک: ارتقا عدالت آموزشی

سنجه: بهره مندی عادلانه از منابع آموزشی (دسترسی به هیات علمی توانمند)

وجه: ذینفعان

برنامه عملیاتی واحد: معاونت آموزشی					
مسئول پایش	مسئول فعالیت	نوع فعالیت	تاریخ پایان	تاریخ شروع	فعالیت
تیم پایش	مدیریت آموزشی	پایشی	۱۴۰۱/۳/۳۰	۱۴۰۱/۱/۱۵	بررسی وضعیت موجود در فرایند خدمات رسانی آموزشی به دانشجویان
		توسعه ای	۱۴۰۱/۵/۱	۱۴۰۱/۴/۱	نظرسنجی از اساتید
		توسعه ای	۱۴۰۱/۳/۳۰	۱۴۰۱/۱/۱۵	برنامه ریزی برگزاری برنامه های توانمند سازی اساتید
		توسعه ای	۱۴۰۱/۱۲/۲۹	۱۴۰۱/۱/۱۵	اجرای برنامه های توانمند سازی اساتید
		پایشی	۱۴۰۱/۱۲/۱	۱۴۰۱/۱۱/۱	ارزیابی برنامه های برگزار شده
		پایشی	۱۴۰۱/۱۲/۱	۱۴۰۱/۱۱/۱	رضایت سنجی از اساتید

برنامه استراتژیک دانشکده پرستاری و مامایی شهید بهشتی رشت از سال ۱۴۰۱-۱۴۰۵

هدف کمی					وجه : ذینفعان	سنججه: بهره مندی عادلانه از منابع آموزشی اجرای برنامه های توانمند سازی دانشجویان
۱۴۰۵	۱۴۰۴	۱۴۰۳	۱۴۰۲	۱۴۰۱		
۵	۴	۳	۳	۲		
هدف استراتژیک : ارتقا عدالت آموزشی					مسئول سنججه: معاون آموزشی دفتر توسعه مطالعات	مسئول اندازه گیری: کارشناس آموزش
<p>تعریف تعریف نظری: عدالت آموزشی یکی از جنبه های عدالت است که تحقق آن در سازمان های آموزشی برای تربیت فراگیران عدالت محور امری ضروری و حیاتی است. رعایت اصل مساوات در توزیع منابع مالی و انسانی، مشارکت دادن ذینفعان در امور آموزشی و آگاه کردن آنها از برنامه ها، انتخاب محتوای درسی متناسب نیازهای فراگیران راهکارهایی است که عدالت آموزشی را افزایش می دهد. تعریف عملیاتی: تعداد برنامه های توانمندسازی دانشجویان در سال در محدوده ای بین ۰ الی ۵ است و توسط مستندات موجود در کمیته های برنامه ریزی درسی پرستاری و مامایی دفتر توسعه آموزش دانشکده تعیین می گردد. هر چقدر این عدد به ۵ نزدیکتر باشد بیانگر وضعیت مطلوبتر می باشد.</p>						
دوره اندازه گیری: سال تحصیلی		واحد اندازه گیری روز / درصد	جهت مطلوب: افزایش *	کاهشی		
فرمول	تعداد برنامه های توانمند سازی دانشجویان در سال / تعداد کل کارگاه های برگزار شده × ۱۰۰					
منابع اطلاعات	کارشناسان حوزه آموزش و دفتر توسعه آموزش دانشکده و مسئولین مربوطه					
وضعیت مبنا	در حال حاضر تعداد برنامه های توانمند سازی دانشجویان در سال یک می باشد					
منطق هدف	رعایت اصل مساوات در توزیع منابع مالی و انسانی، مشارکت دادن ذینفعان در امور آموزشی و آگاه کردن آنها از برنامه ها، انتخاب محتوای درسی متناسب و توجه به نیازهای فراگیران راهکارهایی است که عدالت آموزشی را افزایش می دهد.					
اقدامات مرتبط	<ol style="list-style-type: none"> ۱. بررسی وضعیت موجود در فرایند خدمات رسانی آموزشی به دانشجویان ۲. برنامه ریزی در جهت رفع نواقص موجود ۳. برنامه ریزی در زمینه توانمند سازی دانشجویان ۴. اجرای برنامه های توانمند سازی دانشجویان ۵. ارزیابی اصلاحات انجام شده ۶. رضایت سنجی از دانشجویان 					
نوع شاخص:	هادی × تاخیری					
تاریخ:	۱۴۰۱/۴/۱۲					

هدف استراتژیک: ارتقا عدالت آموزشی

سنجه: بهره مندی عادلانه از منابع آموزشی (توانمندسازی دانشجویان)

وجه: ذینفعان

برنامه عملیاتی واحد: معاونت آموزشی					
مسئول پایش	مسئول فعالیت	نوع فعالیت	تاریخ پایان	تاریخ شروع	فعالیت
تیم پایش	مدیریت آموزشی	پایشی	۱۴۰۱/۳/۳۰	۱۴۰۱/۱/۱۵	بررسی وضعیت موجود
		توسعه ای	۱۴۰۱/۵/۱	۱۴۰۱/۴/۱	تشکیل کارگروه برنامه ریزی در جهت رفع نواقص موجود
		توسعه ای	۱۴۰۱/۳/۳۰	۱۴۰۱/۱/۱۵	برنامه ریزی در زمینه توانمند سازی دانشجویان
		توسعه ای	۱۴۰۱/۱۲/۲۹	۱۴۰۱/۱/۱۵	اجرای برنامه های توانمند سازی دانشجویان
		پایشی	۱۴۰۱/۱۲/۱	۱۴۰۱/۱۱/۱	ارزیابی برنامه های برگزار شده
		پایشی	۱۴۰۱/۱۲/۱	۱۴۰۱/۱۱/۱	رضایت سنجی از دانشجویان

برنامه استراتژیک دانشکده پرستاری و مامایی شهید بهشتی رشت از سال ۱۴۰۵-۱۴۰۱

هدف کمی					هدف کمی	سنجه: بهره مندی عادلانه از منابع آموزشی بروز رسانی تجهیزات آموزشی دانشکده	وجه : ذینفعان
۱۴۰۵	۱۴۰۴	۱۴۰۳	۱۴۰۲	۱۴۰۱			
۸۰	۷۰	۵۰	۴۰	۳۰			
هدف استراتژیک : ارتقا عدالت آموزشی					مستول سنجه: معاون آموزشی	مستول اندازه گیری: کارشناس آموزش	
<p>تعریف</p> <p>تعریف نظری: عدالت آموزشی یکی از جنبه های عدالت است که تحقق آن در سازمان های آموزشی برای تربیت فراگیران عدالت محور امری ضروری و حیاتی است. رعایت اصل مساوات در توزیع منابع مالی و انسانی، مشارکت دادن ذینفعان در امور آموزشی و آگاه کردن آنها از برنامه ها، انتخاب محتوای درسی متناسب نیازهای فراگیران راهکارهایی است که عدالت آموزشی را افزایش می دهد.</p> <p>تعریف عملیاتی: شاخص توسعه تجهیزات آموزشی مجازی و حضوری بروز در محدوده ای بین ۰ الی ۱۰۰ است. این شاخص بیانگر درصد توسعه تجهیزات آموزش مجازی و حضوری بر حسب سرانه می باشد و توسط مستندات موجود در معاونت آموزشی تعیین می گردد. هر قدر این عدد به ۱۰۰ نزدیکتر باشد بیانگر توسعه بیشتر تجهیزات آموزشی می باشد.</p>							
دوره اندازه گیری: سال تحصیلی		واحد اندازه گیری روز / درصد	جهت مطلوب : افزایشی *		کاهش		
فرمول	تعداد تجهیزات و امکانات آموزش حضوری و مجازی / تعداد کل سرانه موارد ذکر شده $\times 100$						
منابع اطلاعات	کارشناسان حوزه آموزش و دفتر توسعه آموزش دانشکده و مسئولین مربوطه						
وضعیت مبنا	در حال حاضر تعداد تجهیزات و امکانات حضوری و مجازی و فناوری های نوین ۳۰ درصد می باشد						
منطق هدف	رعایت اصل مساوات در توزیع منابع مالی و انسانی، مشارکت دادن ذینفعان در امور آموزشی و آگاه کردن آنها از برنامه ها، انتخاب محتوای درسی متناسب و توجه به نیازهای فراگیران راهکارهایی است که عدالت آموزشی را افزایش می دهد.						
اقدامات مرتبط	<ol style="list-style-type: none"> ۱. بررسی وضعیت موجود در فرایند خدمات رسانی آموزشی به دانشجویان ۲. برنامه ریزی در جهت رفع نواقص موجود ۳. ارزیابی منابع آموزشی موجود در دانشکده ۴. نیاز سنجی منابع آموزشی مورد نیاز اساتید و دانشجویان ۵. بروز رسانی منابع آموزشی ۶. بهسازی محیط های آموزشی ۷. ارزیابی اصلاحات انجام شده ۸. رضایت سنجی از اساتید و دانشجویان 						
نوع شاخص:	هادی × تاخیری						
تاریخ:	۱۴۰۱/۴/۱۲						

هدف استراتژیک : ارتقا عدالت آموزشی

سنجه : بهره مندی عادلانه از منابع آموزشی (بروز رسانی تجهیزات آموزشی دانشکده)

وجه : ذینفعان

برنامه عملیاتی واحد: معاونت آموزشی					
مسئول پایش	مسئول فعالیت	نوع فعالیت	تاریخ پایان	تاریخ شروع	فعالیت
تیم پایش	مدیریت آموزشی	پایشی	۱۴۰۱/۳/۳۰	۱۴۰۱/۱/۱۵	بررسی وضعیت موجود در فرایند خدمات رسانی آموزشی به دانشجویان
		توسعه ای	۱۴۰۱/۵/۱	۱۴۰۱/۴/۱	تشکیل کارگروه و برنامه ریزی در جهت رفع نواقص موجود
		پایشی	۱۴۰۱/۳/۳۰	۱۴۰۱/۱/۱۵	ارزیابی منابع آموزشی موجود در دانشکده
		پایشی	۱۴۰۱/۳/۳۰	۱۴۰۱/۱/۱۵	نیاز سنجی منابع آموزشی مورد نیاز اساتید و دانشجویان
		توسعه ای	۱۴۰۱/۱۲/۲۹	۱۴۰۱/۱/۱۵	بروز رسانی منابع آموزشی
		توسعه ای	۱۴۰۱/۱۲/۲۹	۱۴۰۱/۱/۱۵	بهسازی محیط های آموزشی
		پایشی	۱۴۰۱/۱۲/۱	۱۴۰۱/۱/۱	ارزیابی اصلاحات انجام شده
		پایشی	۱۴۰۱/۱۲/۱	۱۴۰۱/۱/۱	رضایت سنجی از اساتید و دانشجویان

برنامه استراتژیک دانشکده پرستاری و مامایی شهید بهشتی رشت از سال ۱۴۰۵-۱۴۰۱

سنجه: بهره مندی عادلانه از منابع آموزشی					هدف کمی	وجه : ذینفعان
۱۴۰۵	۱۴۰۴	۱۴۰۳	۱۴۰۲	۱۴۰۱		
۵	۴	۳	۳	۲	هدف استراتژیک : ارتقا عدالت آموزشی	همه جانبه نگری برنامه درسی و شیوه های یاددهی - یادگیری
					مسئول اندازه گیری: کارشناس آموزش	مسئول سنجه: معاون آموزشی دفتر توسعه مطالعات
<p>تعریف نظری: عدالت آموزشی یکی از جنبه های عدالت است که تحقق آن در سازمان های آموزشی برای تربیت فراگیران عدالت محور امری ضروری و حیاتی است. رعایت اصل مساوات در توزیع منابع مالی و انسانی، مشارکت دادن ذینفعان در امور آموزشی و آگاه کردن آنها از برنامه ها، انتخاب محتوای درسی متناسب نیازهای فراگیران راهکارهایی است که عدالت آموزشی را افزایش می دهد.</p> <p>تعریف عملیاتی: تعداد برنامه های آموزشی مرکز توسعه آموزش پزشکی دانشکده در زمینه همه جانبه نگری برنامه های درسی و روش های یاددهی یادگیری، برنامه ریزی درسی و... براساس بهترین شواهد در هر نیمسال در محدوده بین ۰ تا ۵ بوده و توسط مستندات موجود در کمیته برنامه ریزی درسی پرستاری و مامایی دفتر توسعه دانشکده تعیین می گردد. هر چقدر این عدد به ۵ نزدیکتر باشد بیانگر وضعیت مطلوبتر می باشد.</p>						
دوره اندازه گیری: سال تحصیلی		واحد اندازه گیری روز/ درصد		جهت مطلوب : افزایشی * کاهشی		
فرمول		تعداد برنامه های آموزشی روش های یاددهی یادگیری، برنامه ریزی درسی و... براساس بهترین شواهد در هر نیمسال				
منابع اطلاعات		کارشناسان حوزه آموزش و دفتر توسعه آموزش دانشکده و مسئولین مربوطه				
وضعیت مبنا		در حال حاضر تعداد برنامه های روش های یاددهی یادگیری، برنامه ریزی درسی ۳ می باشد.				
منطق هدف		رعایت اصل مساوات در توزیع منابع مالی و انسانی، مشارکت دادن ذینفعان در امور آموزشی و آگاه کردن آنها از برنامه ها، انتخاب محتوای درسی متناسب و توجه به نیازهای فراگیران راهکارهایی است که عدالت آموزشی را افزایش می دهد.				
اقدامات مرتبط		۱. بررسی وضعیت و نیاز سنجی ۲. برنامه ریزی در جهت بازنگری برنامه ها در دفتر EDO ۳. تشکیل کارگروه بازنگری برنامه ها ۴. بازنگری برنامه های درسی و کوریکولوم های آموزشی و شیوه های یاددهی - یادگیری ۵. ارسال برنامه های بازنگری شده به دفتر توسعه آموزش دانشکده ۶. ارزیابی اصلاحات انجام شده ۷. استفاده از برنامه های بازنگری شده در آموزش دانشجویان				
نوع شاخص:		هادی × تاخیری				
تاریخ: ۱۴۰۱/۴/۱۲						

هدف استراتژیک: ارتقا عدالت آموزشی

سنجه: بهره مندی عادلانه از منابع آموزشی (همه جانبه نگری برنامه درسی و شیوه های یاددهی - یادگیری)

وجه: ذینفعان

برنامه عملیاتی واحد: معاونت آموزشی					
مسئول پایش	مسئول فعالیت	نوع فعالیت	تاریخ پایان	تاریخ شروع	فعالیت
تیم پایش	مدیریت آموزشی	پایشی	۱۴۰۱/۳/۳۰	۱۴۰۱/۱/۱۵	بررسی وضعیت موجود و نیازسنجی
		توسعه ای	۱۴۰۱/۵/۱	۱۴۰۱/۴/۱	برنامه ریزی در جهت بازنگری برنامه ها در دفتر EDO
		توسعه ای	۱۴۰۱/۱۲/۲۹	۱۴۰۱/۱/۱۵	تشکیل کارگروه بازنگری برنامه ها
		توسعه ای	۱۴۰۱/۳/۳۰	۱۴۰۱/۱/۱۵	بازنگری برنامه ها، و کوریکولوم های آموزشی دانشجویان
		توسعه ای	۱۴۰۱/۱۲/۲۹	۱۴۰۱/۱/۱۵	ارسال برنامه های بازنگری شده به دفتر توسعه آموزش دانشکده
		پایشی	۱۴۰۱/۱۲/۱	۱۴۰۱/۱۱/۱	ارزیابی اصلاحات انجام شده
		پایشی	۱۴۰۱/۱۲/۱	۱۴۰۱/۱۱/۱	استفاده از برنامه های بازنگری شده در آموزش دانشجویان

برنامه استراتژیک دانشکده پرستاری و مامایی شهید بهشتی رشت از سال ۱۴۰۵-۱۴۰۱

سنجه: بهره مندی عادلانه از منابع آموزشی					هدف کمی	وجه : ذینفعان
۱۴۰۵	۱۴۰۴	۱۴۰۳	۱۴۰۲	۱۴۰۱		
۵	۴	۳	۳	۲		بروز رسانی برنامه ها ، طرح درس ها و شیوه های ارزشیابی دانشجویان
هدف استراتژیک : ارتقا عدالت آموزشی					مسئول اندازه گیری: کارشناس آموزش	مسئول سنجه: معاون آموزشی دفتر توسعه مطالعات
<p>تعریف</p> <p>تعریف نظری: عدالت آموزشی یکی از جنبه های عدالت است که تحقق آن در سازمان های آموزشی برای تربیت فراگیران عدالت محور امری ضروری و حیاتی است. رعایت اصل مساوات در توزیع منابع مالی و انسانی، مشارکت دادن ذینفعان در امور آموزشی و آگاه کردن آنها از برنامه ها، انتخاب محتوای درسی متناسب نیازهای فراگیران راهکارهایی است که عدالت آموزشی را افزایش می دهد.</p> <p>تعریف عملیاتی: تعداد برنامه ها ، طرح درس ها و شیوه های ارزشیابی بازنگری شده و بارگزاری شده توسط مرکز توسعه آموزش پزشکی دانشکده در سایت دانشکده در سال در محدوده ای بین ۰ الی ۲ است و توسط مستندات موجود در دفتر توسعه دانشکده ها تعیین می گردد. هر چقدر این عدد به ۲ نزدیکتر باشد بیانگر وضعیت مطلوبتر می باشد.</p>						
دوره اندازه گیری: سال تحصیلی		واحد اندازه گیری روز/ درصد		جهت مطلوب : افزایشی * کاهشی		
فرمول تعداد برنامه ها ، طرح درس ها و شیوه های ارزشیابی بازنگری شده در سال						
منابع اطلاعات کارشناسان حوزه آموزش و دفتر توسعه آموزش دانشکده و مسئولین مربوطه						
وضعیت مبنا در حال حاضر تعداد برنامه ها ، طرح درس ها و شیوه های ارزشیابی بازنگری شده در سال ۲۵ می باشد.						
منطق هدف رعایت اصل مساوات در توزیع منابع مالی و انسانی، مشارکت دادن ذینفعان در امور آموزشی و آگاه کردن آنها از برنامه ها، انتخاب محتوای درسی متناسب و توجه به نیازهای فراگیران راهکارهایی است که عدالت آموزشی را افزایش می دهد.						
اقدامات مرتبط						
<ul style="list-style-type: none"> ۱- بررسی وضعیت موجود و نیازسنجی ۲- برنامه ریزی در جهت بازنگری برنامه ها در دفتر EDO ۳- تشکیل کارگروه بازنگری برنامه ها ۴- بازنگری برنامه ها ، طرح درس ها و شیوه های ارزشیابی دانشجویان ۵- ارسال برنامه های بازنگری شده به دفتر توسعه آموزش دانشکده ۶- ارزیابی اصلاحات انجام شده ۷- استفاده از برنامه های بازنگری شده در آموزش و ارزشیابی دانشجویان 						
نوغ شاخص: هادی × تاخیری						
تاریخ: ۱۴۰۱/۴/۱۲						

هدف استراتژیک : ارتقا عدالت آموزشی

سنجه : بهره مندی عادلانه از منابع آموزشی (بروز رسانی برنامه ها ، طرح درس ها و شیوه های ارزشیابی دانشجویان)

وجه : ذینفعان

برنامه عملیاتی واحد: معاونت آموزشی					
مسئول پایش	مسئول فعالیت	نوع فعالیت	تاریخ پایان	تاریخ شروع	فعالیت
تیم پایش	مدیریت آموزشی	پایشی	۱۴۰۱/۳/۳۰	۱۴۰۱/۱/۱۵	بررسی وضعیت موجود و نیازسنجی
		توسعه ای	۱۴۰۱/۵/۱	۱۴۰۱/۴/۱	برنامه ریزی در جهت بازنگری برنامه ها در دفتر EDO
		توسعه ای	۱۴۰۱/۱۲/۲۹	۱۴۰۱/۱/۱۵	تشکیل کارگروه بازنگری برنامه ها
		توسعه ای	۱۴۰۱/۳/۳۰	۱۴۰۱/۱/۱۵	بازنگری برنامه ها ، طرح درس ها و شیوه های ارزشیابی دانشجویان
		توسعه ای	۱۴۰۱/۱۲/۲۹	۱۴۰۱/۱/۱۵	ارسال برنامه های بازنگری شده به دفتر توسعه آموزش دانشکده
		پایشی	۱۴۰۱/۱۲/۱	۱۴۰۱/۱/۱	ارزیابی اصلاحات انجام شده
		پایشی	۱۴۰۱/۱۲/۱	۱۴۰۱/۱/۱	استفاده از برنامه های بازنگری شده در آموزش و ارزشیابی دانشجویان

برنامه استراتژیک دانشکده پرستاری و مامایی شهید بهشتی رشت از سال ۱۴۰۱-۱۴۰۵

سنجه: بهره مندی عادلانه از منابع آموزشی					هدف کمی	وجه : ذینفعان
۱۴۰۵	۱۴۰۴	۱۴۰۳	۱۴۰۲	۱۴۰۱		
۸۰	۷۰	۵۰	۴۰	۳۰		بهبود محیط آموزشی
هدف استراتژیک : ارتقا عدالت آموزشی					مسئول سنجه:	مسئول اندازه گیری: کارشناس آموزش
					معاون آموزشی	
<p>تعریف</p> <p>تعریف نظری: عدالت آموزشی یکی از جنبه های عدالت است که تحقق آن در سازمان های آموزشی برای تربیت فراگیران عدالت محور امری ضروری و حیاتی است. رعایت اصل مساوات در توزیع منابع مالی و انسانی، مشارکت دادن ذینفعان در امور آموزشی و آگاه کردن آنها از برنامه ها، انتخاب محتوای درسی متناسب نیازهای فراگیران راهکارهایی است که عدالت آموزشی را افزایش می دهد.</p> <p>تعریف عملیاتی: درصد بهینه سازی فضای آموزشی دانشکده به کل فضای موجود دانشکده در کلیه رشته ها در هر نیمسال تحصیلی در محدوده ای بین ۰ الی ۱۰۰ است و توسط مستندات موجود در کمیته های بازسازی و بهینه سازی فضای آموزشی دانشکده تعیین می گردد. هر چقدر این عدد به ۱۰۰ نزدیکتر باشد بیانگر وضعیت مطلوبتر می باشد.</p>						
دوره اندازه گیری: سال تحصیلی		واحد اندازه گیری روز / درصد		جهت مطلوب : افزایشی * کاهشی		
فرمول						تعداد فضاهای آموزشی بهینه سازی شده / تعداد فضاهای آموزشی موجود × ۱۰۰
منابع اطلاعات						کارشناسان حوزه آموزش و دفتر توسعه آموزش دانشکده و مسئولین مربوطه
وضعیت مبنا						در حال حاضر تعداد فضاهای آموزشی بهینه سازی شده ... می باشد.
منطق هدف						رعایت اصل مساوات در توزیع منابع مالی و انسانی، مشارکت دادن ذینفعان در امور آموزشی و آگاه کردن آنها از برنامه ها، انتخاب محتوای درسی متناسب و توجه به نیازهای فراگیران راهکارهایی است که عدالت آموزشی را افزایش می دهد.
اقدامات مرتبط						۱- بررسی وضعیت موجود ، نیازسنجی و ارزیابی فضاهای آموزشی دانشکده ۲- تشکیل کارگروه و برنامه ریزی در جهت رفع نواقص موجود ۳- انجام بهسازی محیط های آموزشی ۴- ارزیابی اصلاحات انجام شده ۵- رضایت سنجی از اساتید و دانشجویان
نوع شاخص:						هادی × تاخیری
تاریخ:						۱۴۰۱/۴/۱۲

هدف استراتژیک: ارتقا عدالت آموزشی

سنجه: بهره مندی عادلانه از منابع آموزشی (بروز رسانی تجهیزات آموزشی بروز)

وجه: ذینفعان

برنامه عملیاتی واحد: معاونت آموزشی					
مسئول پایش	مسئول فعالیت	نوع فعالیت	تاریخ پایان	تاریخ شروع	فعالیت
تیم پایش	مدیریت آموزشی	پایشی	۱۴۰۱/۳/۳۰	۱۴۰۱/۱/۱۵	بررسی وضعیت موجود، نیازسنجی و ارزیابی فضاهای آموزشی دانشکده
		توسعه ای	۱۴۰۱/۵/۱	۱۴۰۱/۴/۱	تشکیل کارگروه و برنامه ریزی در جهت رفع نواقص موجود
		پایشی	۱۴۰۱/۳/۳۰	۱۴۰۱/۱/۱۵	دریافت مجوز های لازم از مراجع زیربط
		توسعه ای	۱۴۰۱/۱۲/۲۹	۱۴۰۱/۱/۱۵	انجام بهسازی محیط های آموزشی
		پایشی	۱۴۰۱/۳/۳۰	۱۴۰۱/۱/۱۵	ارزیابی اصلاحات انجام شده
		پایشی	۱۴۰۱/۱۲/۲۹	۱۴۰۱/۱/۱۵	رضایت سنجی از اساتید و دانشجویان

برنامه استراتژیک دانشکده پرستاری و مامایی شهید بهشتی رشت از سال ۱۴۰۵-۱۴۰۱

هدف کمی					وجه : ذینفعان	سنجه: بهره مندی عادلانه از منابع آموزشی تعامل منصفانه با دانشجویان
۱۴۰۵	۱۴۰۴	۱۴۰۳	۱۴۰۲	۱۴۰۱		
۴	۳	۲	۲	۲		
هدف استراتژیک : ارتقا عدالت آموزشی					مسئول سنجه:	مسئول اندازه گیری:
					معاون آموزشی دفتر توسعه مطالعات	کارشناس آموزش
<p>تعریف</p> <p>تعریف نظری: عدالت آموزشی یکی از جنبه های عدالت است که تحقق آن در سازمان های آموزشی برای تربیت فراگیران عدالت محور امری ضروری و حیاتی است. رعایت اصل مساوات در توزیع منابع مالی و انسانی، مشارکت دادن ذینفعان در امور آموزشی و آگاه کردن آنها از برنامه ها، انتخاب محتوای درسی متناسب نیازهای فراگیران راهکارهایی است که عدالت آموزشی را افزایش می دهد.</p> <p>تعریف عملیاتی: میزان مشارکت و تعامل دانشجویان با مسئولین دانشکده در هر نیمسال تحصیلی می باشد که از طریق برگزاری نشست های دانشجویان با مسئولین دانشکده محاسبه می شود که در محدوده ای بین ۲ الی ۴ است و توسط مستندات موجود در دفتر توسعه دانشکده ها تعیین می گردد. هر چقدر این عدد به ۴ نزدیکتر باشد بیانگر وضعیت مطلوبتر می باشد.</p>						
دوره اندازه گیری: سال تحصیلی		واحد اندازه گیری روز / درصد	جهت مطلوب : افزایشی *		کاهشی	
فرمول	تعداد نشست های برگزار شده مسئولین دانشکده با دانشجویان در سال					
منابع اطلاعات	کارشناسان حوزه آموزش و دفتر توسعه آموزش دانشکده و مسئولین مربوطه					
وضعیت مبنا	در حال حاضر تعداد نشست های برگزار شده مسئولین دانشکده با دانشجویان ۲ نشست در سال می باشد.					
منطق هدف	رعایت اصل مساوات در توزیع منابع مالی و انسانی، مشارکت دادن ذینفعان در امور آموزشی و آگاه کردن آنها از برنامه ها، انتخاب محتوای درسی متناسب و توجه به نیازهای فراگیران راهکارهایی است که عدالت آموزشی را افزایش می دهد.					
اقدامات مرتبط	۱. نیازسنجی از دانشجویان ۲. برنامه ریزی نشست های دوره ای با مسئولین دانشکده و دانشجویان ۳. برگزاری نشست های مسئولین دانشکده و دانشجویان ۴. ارزیابی اقدامات انجام شده ۵. رضایت سنجی از اساتید و دانشجویان					
نوع شاخص:	هادی × تاخیری					
تاریخ: ۱۴۰۱/۴/۱۲						

هدف استراتژیک: ارتقا عدالت آموزشی

سنجه: بهره مندی عادلانه از منابع آموزشی (تعامل منصفانه با دانشجویان)

وجه: ذینفعان

برنامه عملیاتی واحد: معاونت آموزشی					
مسئول پایش	مسئول فعالیت	نوع فعالیت	تاریخ پایان	تاریخ شروع	فعالیت
تیم پایش	مدیریت آموزشی	پایشی	۱۴۰۱/۳/۳۰	۱۴۰۱/۱/۱۵	نیازسنجی از دانشجویان
		توسعه ای	۱۴۰۱/۵/۱	۱۴۰۱/۴/۱	برنامه ریزی نشست های دوره ای با مسئولین دانشکده و دانشجویان و تشکیل کارگروه
		توسعه ای	۱۴۰۱/۳/۳۰	۱۴۰۱/۱/۱۵	برنامه ریزی نشست های مسئولین دانشکده و دانشجویان
		توسعه ای	۱۴۰۱/۱۲/۲۹	۱۴۰۱/۱/۱۵	برگزاری نشست های مسئولین دانشکده و دانشجویان
		پایشی	۱۴۰۱/۱۲/۱	۱۴۰۱/۱۱/۱	ارزیابی اقدامات انجام شده
		پایشی	۱۴۰۱/۱۲/۱	۱۴۰۱/۱۱/۱	رضایت سنجی از اساتید و دانشجویان

برنامه استراتژیک دانشکده پرستاری و مامایی شهید بهشتی رشت از سال ۱۴۰۵-۱۴۰۱

سنجه:					هدف کمی	ارتباط با دانش آموختگان ۱- ایجاد و بروز رسانی سامانه خدمات رسانی آموزشی به دانش آموختگان	وجه:
۱۴۰۵	۱۴۰۴	۱۴۰۳	۱۴۰۲	۱۴۰۱			ذینفعان
۸۰	۷۰	۶۰	۵۰	۴۰			
هدف استراتژیک: ارتقا عدالت آموزشی					مسئول اندازه گیری: کارشناس امور دانش آموختگان		مسئول سنجه: معاون آموزشی مسئول دانش امور آموختگان
					تعریف نظری: اصلاح فرایندهای آموزشی به معنی بازنگری و رفع نواقص موجود در ارایه خدمات آموزشی به ذینفعان می باشد. تعریف عملیاتی: ایجاد و بروز رسانی خدمات رسانی آموزشی به دانش آموختگان از طریق دریافت خدمات بروز از طریق سامانه توسط دانش آموختگان است. این شاخص بیانگر دریافت خدمات به موقع در زمینه درخواست همیاری با دانشکده و ارتباط با دانش آموختگان جهت دریافت نظرات و پیشنهادات جهت ارتقای آموزش و بازنگری برنامه های آموزشی می باشد و در محدوده ۰-۱۰۰ می باشد و توسط مستندات موجود در دفتر توسعه دانشکده ها و معاونت آموزشی تعیین می گردد. هر قدر این عدد به ۱۰۰ نزدیکتر باشد بیانگر دریافت خدمات در بهترین زمان می باشد.		تعریف
واحد اندازه گیری: روز					جهت مطلوب: افزایش*		کاهش
فرمول					سنجش ایجاد و بروز رسانی سامانه دریافت خدمات دانش آموختگان از طریق ایجاد سامانه و انجام خدمات از طریق سامانه می باشد که از طریق دریافت درخواست های دانش آموختگان از طریق سایت می باشد و بصورت تعداد درخواست ها از طریق سایت به جای مراجعه حضوری یا تماس تلفنی در نیمسال می باشد که بصورت ۰-۱۰۰ محاسبه می شود. هر چقدر این تعداد به ۱۰۰ نزدیک تر باشد نشان دهنده دسترسی بیشتر به سامانه دانش آموختگان است.		
منابع اطلاعات					کارشناسان حوزه دانش آموختگان و دفتر توسعه آموزش دانشکده و مسئولین مربوطه		
وضعیت مبنا					در حال حاضر تعداد دریافت درخواست ها از طریق سامانه ۲۵ می باشد.		
منطق هدف					دسترسی از طریق سامانه و کاهش زمان انتظار دریافت خدمات به دانش آموختگان می تواند منجر به تسریع فرایند خدمت رسانی به دانش آموختگان و در نتیجه ارتقای رضایتمندی و ارتقای سطح کیفی اعتباربخشی دانشکده گردد و در صورت همیاری دانش آموختگان منجر به ارتقای کیفیت آموزشی گردد.		
اقدامات مرتبط					۱ ایجاد سامانه جهت خدمات رسانی به دانش آموختگان ۲ بروز رسانی سامانه دانش آموختگان دانشکده و رفع نواقص موجود ۳ دریافت درخواست های نظرات دانش آموختگان و ارسال آن به مسئولین مربوطه ۴ ثبت اطلاعات افراد متقاضی همیاری در دانشکده و ارسال آن به مسئولین مربوطه ۳ ارزیابی فرایند خدمات رسانی آموزشی اصلاح شده		
نوع شاخص:					هادی × تاخیری		
تاریخ:					۱۴۰۱/۴/۱۲		

هدف استراتژیک: ارتقا عدالت آموزشی

وجه: ذینفعان

سنجه: ارتباط با دانش آموختگان

برنامه عملیاتی واحد: معاونت آموزشی - امور دانش آموختگان					
مسئول پایش	مسئول فعالیت	نوع فعالیت	تاریخ پایان	تاریخ شروع	فعالیت
معاونت آموزشی	مسئول واحد دانش آموختگان	توسعه ای	۱۴۰۱/۳/۳۰	۱۴۰۱/۱/۱۵	ایجاد سامانه جهت خدمات رسانی به دانش آموختگان
		پایشی	۱۴۰۱/۵/۱	۱۴۰۱/۱/۱۵	بروز رسانی سامانه دانش آموختگان دانشکده و رفع نواقص موجود
		پایشی	۱۴۰۱/۱۲/۲۹	۱۴۰۱/۱/۱۵	دریافت درخواست های نظرات دانش آموختگان و ارسال آن به مسئولین مربوطه
		پایشی	۱۴۰۱/۱۲/۲۹	۱۴۰۱/۱/۱۵	ثبت اطلاعات افراد متقاضی همیاری در دانشکده و ارسال آن به مسئولین مربوطه
		پایشی	۱۴۰۱/۱۲/۲۹	۱۴۰۱/۱/۱۵	ارزیابی فرایند خدمات رسانی اصلاح شده

وجه فرایندهای داخلی :

۱۴۰۵	۱۴۰۴	۱۴۰۳	۱۴۰۲	۱۴۰۱	هدف کمی	سنجه: ارتقای کمی فرایندهای آموزشی	وجه : فرایندهای داخلی
۱۰	۷	۴	۳	۰		۱- راه اندازی مقطع دکترای تخصصی بهداشت باروری و جذب دانشجو	
					هدف استراتژیک : ارتقای کمی و کیفی فرایندهای آموزشی	مسئول سنجه: مدیر گروه مامایی معاون آموزشی	مسئول سنجه: مدیر گروه مامایی معاون آموزشی
<p>تعریف نظری: دانشگاه ها بر اساس نیاز و برنامه از پیش تعیین شده اقدام به گسترش و راه اندازی مقطع و جذب دانشجو در رشته ها و مقاطع مختلف تحصیلات تکمیلی بر حسب نیم سال تحصیلی می نمایند.</p> <p>تعریف عملیاتی: راه اندازی مقطع دکترای تخصصی بهداشت باروری و تربیت دانشجویان در مقطع دکترای تخصصی بهداشت باروری در دانشکده پرستاری و مامایی می باشد که به معنای راه اندازی رشته و جذب دانشجو که در محدوده ۱۰-۳ می باشد و توسط مستندات سنجیده می شود.</p>							
دوره اندازه گیری: نیم سال		واحد اندازه گیری تعداد		جهت مطلوب : افزایش * کاهشی □		تحصیلی	
تعداد دانشجویان جذب شده جهت رشته دکترای تخصصی بهداشت باروری در طی سال تحصیلی							
منابع اطلاعات اسناد بالادستی - سند راهبردی - معاونت آموزشی - تفاهم نامه های وزارتی و درون بخشی							
وضعیت مبنا در حال حاضر تعداد دانشجویان جذب شده جهت رشته دکترای تخصصی بهداشت باروری صفر می باشد							
منطق هدف راه اندازی مقطع دکترای تخصصی بهداشت باروری باعث ارتقای کمی و کیفی فرایندهای آموزشی دانشکده می شود.							
اقدامات مرتبط		<p>۱- تشکیل کارگروه مقطع دکترای بهداشت باروری</p> <p>۲- تهیه چک لیست ارزیابی براساس استانداردهای مربوطه</p> <p>۳- بررسی وضعیت موجود</p> <p>۴- اصلاح نواقص موجود جهت ایجاد شرایط مناسب جهت جذب دانشجویی دکترای تخصصی بهداشت باروری</p> <p>۵- ارسال درخواست به معاونت آموزشی دانشگاه</p>					

۶- پیگیری ارسال درخواست ایجاد مقطع به شورای گسترش وزارت مطبوع	
نوع شاخص: هادی × تاخیری	
تاریخ: ۱۴۰۱/۴/۱۲	

هدف استراتژیک: ارتقای کمی و کیفی فرایندهای آموزشی، پژوهشی و فرهنگی

وجه: فرایندهای داخلی

سنجه: راه اندازی مقطع دکترای تخصصی بهداشت باروری

برنامه عملیاتی واحد: مدیریت تحصیلات تکمیلی					
مسئول پایش	مسئول فعالیت	نوع فعالیت	تاریخ پایان	تاریخ شروع	فعالیت
مدیر گروه مامایی	معاونت آموزشی مدیر تحصیلات تکمیلی	توسعه ای	۱۴۰۱/۱۱/۱۵	۱۴۰۱/۱۱/۱	تشکیل کارگروه مقطع دکترای بهداشت باروری
		توسعه ای	۱۴۰۲/۲/۱۵	۱۴۰۱/۱۱/۱۵	تهیه چک لیست ارزیابی براساس استانداردهای مربوطه
		پایشی	۱۴۰۲/۲/۳۰	۱۴۰۲/۲/۱۵	بررسی وضعیت موجود
		پایشی	۱۴۰۲/۳/۳۱	۱۴۰۲/۳/۱	اصلاح نواقص موجود جهت ایجاد شرایط مناسب جهت جذب دانشجوی دکترای تخصصی بهداشت باروری
		توسعه ای	۱۴۰۲/۴/۷	۱۴۰۲/۴/۱	ارسال درخواست به معاونت آموزشی دانشگاه

برنامه استراتژیک دانشکده پرستاری و مامایی شهید بهشتی رشت از سال ۱۴۰۱-۱۴۰۵

		پایشی	۱۴۰۲/۴/۱۶	۱۴۰۲/۴/۸	پیگیری ارسال درخواست ایجاد مقطع به شورای گسترش وزارت متبوع
--	--	-------	-----------	----------	------------------------------------------------------------

۱۴۰۵	۱۴۰۴	۱۴۰۳	۱۴۰۲	۱۴۰۱	هدف کمی	سنجه: ارتقای کمی فرایندهای آموزشی راه اندازی مقطع کارشناسی ارشد مراقبت های ویژه نوزادان و جذب دانشجوی مربوطه	وجه : فرایندهای داخلی
۱۰	۷	۴	۳	۰			
هدف استراتژیک : ارتقای کمی و کیفی فرایندهای آموزشی						مسئول اندازه گیری: خانم بهبودی	مسئول سنجه: مدیر گروه پرستاری کودکان دکتر یاسمن یعقوبی

برنامه استراتژیک دانشکده پرستاری و مامایی شهید بهشتی رشت از سال ۱۴۰۵-۱۴۰۱

تعریف	تعریف نظری: دانشگاه ها بر اساس نیاز و برنامه از پیش تعیین شده اقدام به گسترش و راه اندازی مقطع و جذب دانشجو در رشته ها و مقاطع مختلف تحصیلات تکمیلی بر حسب نیم سال تحصیلی می نمایند. تعریف عملیاتی: : راه اندازی مقطع کارشناسی ارشد مراقبت های ویژه نوزادان و تربیت دانشجویان در مقطع کارشناسی ارشد مراقبت های ویژه نوزادان در دانشکده پرستاری و مامایی می باشد که به معنای راه اندازی رشته و جذب دانشجو که در محدوده ۱۰-۳ می باشد و توسط مستندات سنجیده می شود.
دوره اندازه گیری: نیم سال تحصیلی	واحد اندازه گیری تعداد
فرمول	تعداد دانشجویان جذب شده جهت رشته کارشناسی ارشد مراقبت های ویژه نوزادان در طی سال تحصیلی
منابع اطلاعات	اسناد بالادستی - سند راهبردی - معاونت آموزشی - تفاهم نامه های وزارتی و درون بخشی
وضعیت مبنا	در حال حاضر تعداد دانشجویان جذب شده جهت رشته کارشناسی ارشد مراقبت های ویژه نوزادان صفر می باشد
منطق هدف	راه اندازی مقطع کارشناسی ارشد در رشته کارشناسی ارشد مراقبت های ویژه نوزادان باعث ارتقای کمی و کیفی فرایندهای آموزشی دانشکده می شود.
اقدامات مرتبط	<ol style="list-style-type: none"> ۱- تشکیل کارگروه مقطع کارشناسی ارشد مراقبت های ویژه نوزادان ۲- تدوین مشخصات، ساختار و محتوای کلی دوره بر اساس کوریکولوم رشته ۳- تدوین اهداف آموزشی، پژوهشی، اجرایی و جامعه نگر در خصوص تربیت دانشجویان مقطع کارشناسی ارشد پرستاری مراقبت های ویژه نوزادان ۴- تهیه چک لیست ارزیابی براساس استانداردهای مربوطه ۵- بررسی وضعیت موجود و تعیین نقاط ضعف و قوت در هر حوزه ۶- رایزنی در خصوص جلب مشارکت و همکاری تخصص های پشتیبان مورد نیاز جهت تاسیس رشته، از سایر گروه های بالینی اعم از: پزشکی، فارماکولوژی بالینی و آمار زیستی ۷- ارزیابی فضا و امکانات آموزشی و عمومی موجود و تطابق آن ها با فضا و امکانات مورد نیاز ۸- بررسی منابع انسانی و برآورد تعداد اعضا هیات علمی و آموزشی مورد نیاز جهت تاسیس رشته و برنامه ریزی جهت رفع کمبودهای موجود ۹- اصلاح نواقص موجود جهت ایجاد شرایط مناسب جهت جذب دانشجوی کارشناسی ارشد مراقبت های ویژه نوزادان ۱۰- ارسال درخواست به معاونت آموزشی دانشگاه ۱۱- پیگیری ارسال درخواست ایجاد مقطع به شورای گسترش وزارت متبوع
نوع شاخص:	هادی × تاخیری
تاریخ:	۱۴۰۱/۴/۱۲

هدف استراتژیک: ارتقای کمی و کیفی فرایندهای آموزشی، پژوهشی و فرهنگی

وجه: فرایندهای داخلی

سنجه: راه اندازی مقطع کارشناسی ارشد پرستاری مراقبت های ویژه نوزادان

برنامه عملیاتی واحد: مدیریت تحصیلات تکمیلی					
مسئول پایش	مسئول فعالیت	نوع فعالیت	تاریخ پایان	تاریخ شروع	فعالیت
خانم بهبودی	مدیر گروه کودکان	توسعه ای	۱۴۰۱/۰۴/۰۱	۱۴۰۰/۱۲/۰۱	تشکیل کارگروه مقطع کارشناسی ارشد پرستاری مراقبت های ویژه نوزادان
		توسعه ای	۱۴۰۱/۰۴/۰۱	۱۴۰۰/۱۲/۰۱	تدوین مشخصات، ساختار و محتوای کلی دوره بر اساس کوریکولوم رشته
		توسعه ای	۱۴۰۱/۰۴/۰۱	۱۴۰۰/۱۲/۰۱	تدوین اهداف آموزشی، پژوهشی، اجرایی و جامعه نگر در خصوص تربیت دانشجویان مقطع کارشناسی ارشد پرستاری مراقبت های ویژه نوزادان
		توسعه ای	۱۴۰۱/۰۲/۰۲	۱۴۰۰/۱۲/۱۰	تهیه چک لیست ارزیابی براساس استانداردهای مربوطه
		پایشی	۱۴۰۱/۰۲/۲۴	۱۴۰۰/۱۲/۱۵	بررسی وضعیت موجود و تعیین نقاط ضعف و قوت در هر حوزه
		پایشی	۱۴۰۱/۰۲/۲۴	۱۴۰۰/۱۲/۱۵	رایزنی در خصوص جلب مشارکت و همکاری تخصص های پشتیبان مورد نیاز جهت تاسیس رشته، از سایر گروه های بالینی اعم از: پزشکی، فارماکولوژی بالینی و آمار زیستی
		پایشی	۱۴۰۱/۰۲/۲۴	۱۴۰۰/۱۲/۱۵	ارزیابی فضا و امکانات آموزشی و عمومی موجود و تطابق آن ها با فضا و امکانات مورد نیاز
		پایشی	۱۴۰۱/۰۲/۲۴	۱۴۰۰/۱۲/۱۵	بررسی منابع انسانی و برآورد تعداد اعضا هیات علمی و آموزشی مورد نیاز جهت تاسیس رشته و برنامه ریزی جهت رفع کمبودهای موجود
		پایشی	۱۴۰۱/۰۲/۲۸	۱۴۰۱/۰۱/۱۴	اصلاح نواقص موجود جهت ایجاد شرایط مناسب جهت جذب دانشجوی کارشناسی ارشد پرستاری مراقبت های ویژه نوزادان
		توسعه ای	۱۴۰۱/۰۴/۲۹	۱۴۰۱/۰۲/۲۹	ارسال درخواست به معاونت آموزشی دانشگاه
		پایشی	۱۴۰۱/۱۰/۲۹	۱۴۰۱/۰۴/۲۹	پیگیری ارسال درخواست ایجاد مقطع به شورای گسترش وزارت متبوع

برنامه استراتژیک دانشکده پرستاری و مامایی شهید بهشتی رشت از سال ۱۴۰۵-۱۴۰۱

سنجه:					هدف کمی	فرایندهای داخلی
۱۴۰۵	۱۴۰۴	۱۴۰۳	۱۴۰۲	۱۴۰۱		
۵	۳	۳	۰	۰	هدف استراتژیک: ارتقای کمی و کیفی فرایندهای آموزشی، پژوهشی و فرهنگی	<p>ارتقای کمی فرایندهای آموزشی</p> <p>۱- راه اندازی مقطع کارشناسی ارشد مدیریت مراقبت سالمندی و جذب دانشجوی</p>
<p>مسئول سنجه: معاون آموزشی</p> <p>مسئول تحصیلات تکمیلی: کارشناس آموزش تحصیلات تکمیلی</p> <p>مسئول اندازه گیری: کارشناس آموزش تحصیلات تکمیلی</p>						
<p>تعریف نظری: دانشگاه ها بر اساس نیاز و برنامه از پیش تعیین شده اقدام به گسترش و راه اندازی مقطع و جذب دانشجو در رشته ها و مقاطع مختلف تحصیلات تکمیلی بر حسب نیم سال تحصیلی می نمایند. تعریف عملیاتی: راه اندازی مقطع کارشناسی ارشد مدیریت مراقبت سالمندی و تربیت دانشجویان در این مقطع در دانشکده پرستاری و مامایی می باشد که به معنای راه اندازی رشته و جذب دانشجو که در محدوده ۱۰-۳ نفر می باشد و توسط مستندات سنجیده می شود.</p>						
<p>دوره اندازه گیری: سال تحصیلی</p> <p>واحد اندازه گیری تعداد</p> <p>جهت مطلوب: افزایش ×</p> <p>کاهشی □</p>						
<p>تعداد دانشجویان جذب شده جهت رشته کارشناسی ارشد مدیریت مراقبت سالمندان در طی سال تحصیلی</p>						
<p>فرمول</p>						
<p>منابع اطلاعات: اسناد بالادستی - سند راهبردی - معاونت آموزشی - تفاهم نامه های وزارتی و درون بخشی - کتاب سبز مرجعیت علمی معاونت آموزشی</p>						
<p>وضعیت مبنا: در حال حاضر تعداد دانشجویان جذب شده جهت رشته کارشناسی ارشد مدیریت مراقبت سالمندان صفر می باشد</p>						
<p>منطق هدف: راه اندازی مقطع کارشناسی ارشد در رشته مدیریت مراقبت سالمندی باعث ارتقای کمی و کیفی فرایندهای آموزشی دانشکده می شود. همچنین استفاده از ظرفیت های آکادمیک قطب های مرجعیت می تواند در جذب دانشجویان خارجی و دانشجویان دوره های تحصیلات تکمیلی بیشتر کمک کننده باشد</p>						
<p>اقدامات مرتبط</p> <p>۱- تشکیل کارگروه مقطع کارشناسی ارشد مدیریت مراقبت سالمندی</p> <p>۲- تهیه چک لیست ارزیابی براساس استانداردهای مربوطه</p> <p>۳- بررسی وضعیت موجود</p> <p>۴- اصلاح نواقص موجود جهت ایجاد شرایط مناسب جهت جذب دانشجوی کارشناسی ارشد مدیریت مراقبت سالمندی</p> <p>۵- ارسال درخواست به معاونت آموزشی دانشگاه</p> <p>۷- پیگیری ارسال درخواست ایجاد مقطع به شورای گسترش وزارت متبوع</p> <p>۸- دریافت مجوز مقطع کارشناسی ارشد مدیریت مراقبت سالمندی</p> <p>۹- جذب دانشجو در مقطع کارشناسی ارشد مدیریت مراقبت سالمندی</p>						
<p>نوع شاخص: هادی × تاخیری</p>						
<p>تاریخ: ۱۴۰۱/۴/۱۲</p>						

هدف استراتژیک: ارتقای کمی و کیفی فرایندهای آموزشی، پژوهشی و فرهنگی

وجه: فرایندهای داخلی

سنجه: راه اندازی مقطع کارشناسی ارشد مدیریت مراقبت سالمندی

برنامه عملیاتی واحد: مدیریت تحصیلات تکمیلی					
مسئول پایش	مسئول فعالیت	نوع فعالیت	تاریخ پایان	تاریخ شروع	فعالیت
معاونت آموزشی	مدیر تحصیلات تکمیلی	توسعه ای	۱۴۰۱/۷/۱۵	۱۴۰۱/۷/۱	تشکیل کارگروه مقطع کارشناسی ارشد مدیریت مراقبت سالمندی
		توسعه ای	۱۴۰۱/۷/۳۰	۱۴۰۱/۷/۱۶	تهیه چک لیست ارزیابی براساس استانداردهای مربوطه
		پایشی	۱۴۰۱/۸/۳۰	۱۴۰۱/۸/۱	بررسی وضعیت موجود
		پایشی	۱۴۰۱/۱۰/۳۰	۱۴۰۱/۹/۱	اصلاح نواقص موجود جهت ایجاد شرایط مناسب جهت جذب دانشجوی کارشناسی ارشد مدیریت مراقبت سالمندی
		توسعه ای	۱۴۰۱/۱۱/۷	۱۴۰۱/۱۱/۱	ارسال درخواست به معاونت آموزشی دانشگاه
		پایشی	۱۴۰۱/۱۲/۱۶	۱۴۰۱/۱۱/۸	پیگیری ارسال درخواست ایجاد مقطع به شورای گسترش وزارت متبوع
		توسعه ای		۱۴۰۳	دریافت مجوز مقطع کارشناسی ارشد مدیریت مراقبت سالمندی
		توسعه ای		۱۴۰۳	جذب دانشجو در مقطع کارشناسی ارشد مدیریت مراقبت سالمندی

برنامه استراتژیک دانشکده پرستاری و مامایی شهید بهشتی رشت از سال ۱۴۰۵-۱۴۰۱

سال ۱۴۰۵	سال ۱۴۰۴	سال ۱۴۰۳	سال ۱۴۰۲	سال ۱۴۰۱	هدف کمی	سنجه: برنامه ریزی درسی ۱- تعداد برنامه های مدون دفتر برای توسعه آموزش پزشکی در زمینه روشهای یاددهی- یادگیری، برنامه ریزی درسی و ... بر اساس بهترین شواهد ۲- تعداد برنامه های توانمندسازی ، هدایت گروه های آموزشی ۳- تعداد طرح درس ها و طرح دوره های بارگذاری شده در سایت دانشکده به کل واحد های ارائه شده در هر نیمسال تحصیلی ۴- تعداد کوریکولوم های بازنگری و ارزشیابی شده	وجه فرآیندهای داخلی
۱	۱	۱	۱	۱			
۵	۵	۴	۳	۲			
۷۰	۵۵	۵۰	۴۵	۴۰			
۲	۲	۲	۱	۱			
هدف استراتژیک: ارتقای فرآیندهای آموزشی						مسئول اندازه گیری: دکترمهرونوش خوش تراش-دکتر پروانه رضا سلطانی	مسئول سنجه: دکتر ملوک پورعلیزاده
<p>تعریف نظری: برنامه ریزی درسی (Curriculum Planning) عبارت است از سازمان دهی یک سلسله فعالیت های یاددهی یادگیری به منظور ایجاد تغییرات مطلوب در رفتار یادگیرنده ها و ارزشیابی میزان تحقق این تغییرات.</p> <p>تعریف عملیاتی ۱: تعداد برنامه های مدون مرکز برای توسعه آموزش پزشکی در زمینه روش های یاددهی یادگیری، برنامه ریزی درسی و... براساس بهترین شواهد در هر نیمسال در محدوده بین ۰ تا ۵ بوده و توسط مستندات موجود در کمیته برنامه ریزی درسی پرستاری و مامایی دفتر توسعه دانشکده تعیین می گردد. هر چقدر این عدد به ۵ نزدیکتر باشد بیانگر وضعیت مطلوبتر می باشد.</p> <p>تعریف عملیاتی ۲: تعداد برنامه های توانمندسازی و هدایت گروه های آموزشی در سال در محدوده ای بین ۰ الی ۵ است و توسط مستندات موجود در کمیته های برنامه ریزی درسی پرستاری و مامایی دفتر توسعه آموزش دانشکده تعیین می گردد. هر چقدر این عدد به ۵ نزدیکتر باشد بیانگر وضعیت مطلوبتر می باشد.</p> <p>تعریف عملیاتی ۳: درصد تعداد طرح درس ها و طرح دوره های بارگذاری شده در سایت دانشکده به کل واحد های ارائه شده در کلیه رشته ها در هر نیمسال تحصیلی در محدوده ای بین ۰ الی ۱۰۰ است و توسط مستندات موجود در کمیته های برنامه ریزی درسی پرستاری و مامایی دفتر توسعه دانشکده تعیین می گردد. هر چقدر این عدد به ۱۰۰ نزدیکتر باشد بیانگر وضعیت مطلوبتر می باشد.</p> <p>تعریف عملیاتی ۴: تعداد کوریکولوم های بازنگری و ارزشیابی شده در سال در محدوده ای بین ۰ الی ۲ است و توسط مستندات موجود در دفتر توسعه دانشکده ها تعیین می گردد. هر چقدر این عدد به ۲ نزدیکتر باشد بیانگر وضعیت مطلوبتر می باشد.</p>							
دوره اندازه گیری: سال تحصیلی						واحد اندازه گیری: درصد/تعداد	جهت مطلوب: افزایشی * کاهش □
<p>۱- تعداد برنامه های مدون مرکز برای توسعه آموزش پزشکی در زمینه روش های یاددهی یادگیری، برنامه ریزی درسی و... بر اساس بهترین شواهد در سال</p> <p>۲- تعداد برنامه های توانمندسازی ، هدایت گروه های آموزشی در سال</p> <p>۳- تعداد طرح درس ها و طرح دوره های بارگذاری شده در سایت دانشکده ها به کل واحد های ارائه شده در هر نیمسال تحصیلی</p> <p>۴- تعداد کوریکولوم های بازنگری و ارزشیابی شده در سال</p>							
مستندات ارائه شده توسط دبیران کمیته برنامه ریزی درسی گروههای پرستاری و مامایی دفتر توسعه آموزش دانشکده ، کارشناس EDO							
منابع اطلاعات							

برنامه استراتژیک دانشکده پرستاری و مامایی شهید بهشتی رشت از سال ۱۴۰۵-۱۴۰۱

وضعیت مبنا	برای تعداد برنامه های مدون دفتر برای توسعه آموزش پزشکی در زمینه روش های یاددهی یادگیری، برنامه ریزی درسی و... ۱، بر اساس بهترین شواهد ۱ برای تعداد برنامه های توانمندسازی و هدایت گروه های آموزشی، برای تعداد طرح درس ها و طرح دوره های بارگذاری شده در سایت دانشکده به کل واحد های ارائه شده در هر نیمسال تحصیلی ۳۰٪ و برای تعداد کوریکولوم های بازنگری شده ۰ می باشد.
منطق هدف	برنامه ریزی درسی به عنوان یکی از کمیته های دفتر توسعه آموزش پزشکی دانشکده وابسته به مرکز مطالعات و توسعه آموزش پزشکی دانشگاه با توجه به نقش نظارتی و مشاوره ای آن، درخصوص نظارت بر روند بازنگری برنامه های درسی و طراحی برنامه های درسی جدید در دانشگاه است.
اقدامات مرتبط	<ol style="list-style-type: none"> ۱. انجام نیازسنجی آموزشی در حیطه موضوعات مربوط به کوریکولوم و طرح دوره و طرح درس ۲. تدوین برنامه توانمندسازی مدون سالانه مرتبط با موضوعات برنامه ریزی درسی ۳. تدوین برنامه توانمندسازی مدون سالانه ارزشیابی کوریکولوم جهت سطوح مختلف ۴. نظارت و هماهنگی برنامه های کمیته برنامه ریزی درسی در رشته های پرستاری و مامایی ۵. نظارت برانجام تطبیق طرح دوره ها با کوریکولوم و گزارش گیری از مدیران گروه های آموزشی در هر ترم ۶. معرفی اساتید برای شرکت در برنامه های آموزشی نحوه نوشتن طرح دوره و طرح درس ۷. دعوت از مدرسان مجرب جهت تدریس در کارگاه ۸. ارائه مشاوره به اساتید برای نوشتن طرح دوره و طرح درس در فرمت درست ۹. بارگزاری فایل های طرح دوره و طرح درس در سایت دانشکده در هر نیمسال تحصیلی ۱۰. بررسی و تایید طرح دوره و درسهای نظری و بالینی جهت کسب امتیازات ویژه ترفیع سالیانه و ارتقاء ۱۱. ترغیب اعضای هیئت علمی جهت استفاده از روش های نوین یاددهی- یادگیری ۱۲. مشارکت در فرآیند ارزشیابی کوریکولوم های رشته های مختلف آموزشی ۱۳. استفاده از روش های ترکیبی در اجرای برنامه های آموزشی توانمند سازی به منظور سهولت جهت حضور شرکت کنندگان ۱۴. مشارکت در فرآیند بازنگری کوریکولوم بر اساس پیشنهاد گروه های آموزشی ۱۵. تشکیل جلسات کمیته برنامه ریزی درسی و استمرار در بررسی عملکرد این کمیته ۱۶. تهیه آمار تعداد کل دروس و مدرسین هر رشته
نوع شاخص	هادی * □ تاخیری
تاریخ	۱۴۰۱/۴/۱۲

هدف استراتژیک: ارتقای کمی و کیفی فرایندهای آموزشی، پژوهشی و فرهنگی

وجه: فرایندهای داخلی

سنجه: برنامه ریزی درسی

برنامه عملیاتی واحد: EDO					
مسئول پایش	مسئول فعالیت	نوع فعالیت	تاریخ پایان	تاریخ شروع	فعالیت
معاون آموزشی	دفتر توسعه مطالعات دانشکده	پایشی	۱۴۰۱/۴/۱۵	۱۴۰۱/۴/۱	انجام نیازسنجی آموزشی در حیطه موضوعات مربوط به کوریکولوم و طرح دوره و طرح درس
		توسعه ای	۱۴۰۱/۶/۳۰	۱۴۰۱/۴/۱۵	تدوین برنامه توانمندسازی مدون سالانه مرتبط با موضوعات برنامه ریزی درسی
		توسعه ای	۱۴۰۱/۷/۳۰	۱۴۰۱/۷/۱	تدوین برنامه توانمندسازی مدون سالانه ارزشیابی کوریکولوم جهت سطوح مختلف
		پایشی	۱۴۰۱/۸/۳۰	۱۴۰۱/۸/۱	نظارت و هماهنگی برنامه های کمیته برنامه ریزی درسی در رشته های پرستاری و مامایی
		پایشی	۱۴۰۱/۹/۷	۱۴۰۱/۹/۱	نظارت برانجام تطبیق طرح دوره ها با کوریکولوم و گزارش گیری از مدیران گروههای آموزشی در هر ترم
		پایشی	۱۴۰۱/۹/۱۶	۱۴۰۱/۹/۸	معرفی اساتید برای شرکت در برنامه های آموزشی نحوه نوشتن طرح دوره و طرح درس
		پایشی	۱۴۰۱/۴/۱۵	۱۴۰۱/۴/۱	دعوت از مدرسان مجرب جهت تدریس در کارگاه
		توسعه ای	۱۴۰۱/۶/۳۰	۱۴۰۱/۴/۱۵	ارائه مشاوره به اساتید برای نوشتن طرح دوره و طرح درس در فرمت درست
		توسعه ای	۱۴۰۱/۴/۱۵	۱۴۰۱/۴/۱	بارگزاری فایل های طرح دوره و طرح درس در سایت دانشکده در هر نیمسال تحصیلی
		پایشی	۱۴۰۱/۶/۳۰	۱۴۰۱/۴/۱۵	بررسی و تایید طرح دوره و درسهای نظری و بالینی جهت کسب امتیازات ویژه ترفیع سالیانه و ارتقاء
		پایشی	۱۴۰۱/۷/۳۰	۱۴۰۱/۷/۱	ترغیب اعضای هیئت علمی جهت استفاده از روشهای نوین یاددهی- یادگیری
		پایشی	۱۴۰۱/۸/۳۰	۱۴۰۱/۸/۱	مشارکت در فرآیند ارزشیابی کوریکولومهای رشته های مختلف آموزشی
		توسعه ای	۱۴۰۱/۹/۷	۱۴۰۱/۹/۱	استفاده از روشهای ترکیبی در اجرای برنامه های آموزشی توانمند سازی به منظور سهولت جهت حضور شرکت کنندگان
		پایشی	۱۴۰۱/۹/۱۶	۱۴۰۱/۹/۸	مشارکت در فرآیند بازنگری کوریکولوم بر اساس پیشنهاد گروههای آموزشی
		توسعه ای	۱۴۰۱/۴/۱۵	۱۴۰۱/۴/۱	تشکیل جلسات کمیته برنامه ریزی درسی و استمرار در بررسی عملکرد این کمیته
پایشی	۱۴۰۱/۶/۳۰	۱۴۰۱/۴/۱۵	تهیه آمار تعداد کل دروس و مدرسین هر رشته		

برنامه استراتژیک دانشکده پرستاری و مامایی شهید بهشتی رشت از سال ۱۴۰۵-۱۴۰۱

سال ۱۴۰۵	سال ۱۴۰۴	سال ۱۴۰۳	سال ۱۴۰۲	سال ۱۴۰۱	هدف کمی	سنجه: پژوهش در آموزش و دانش پژوهی آموزشی	وجه فرآیندهای داخلی	
۵	۵	۴	۴	۳		۱- طرحهای تحقیقاتی پژوهش در آموزش ۲- مقالات چاپ شده در حیطه پژوهش در آموزش در ژورنالهای با ایندکس معتبر ۳- دانش پژوهی آموزشی		
۱۰	۱۰	۸	۷	۶				
۲	۲	۲	۱	۱				
					هدف استراتژیک: ارتقای فرآیندهای آموزشی در حیطه های آموزشی - پژوهشی	مسئول اندازه گیری: دکتر مریم خوشبخت	مسئول سنجه: دکتر ملوک پورعلیزاده	
<p>تعریف نظری: پژوهش در آموزش با هدف ارتقاء کمی و کیفی فعالیتهای پژوهشی در زمینه آموزش پزشکی از طریق گسترش فرهنگ پژوهش در آموزش، تقویت توان علمی و مهارتهای آموزشی اعضای هیئت علمی، ارائه مشاوره های پژوهشی و استفاده از نتایج پژوهشها و طرحهای کاربردی و گسترش دسترسی به منابع آموزش پزشکی در دانشگاه انجام میشود.</p> <p>تعریف عملیاتی ۱: تعداد طرح های تحقیقاتی در حیطه آموزش پزشکی مصوب مرکز تحقیقات آموزش پزشکی در سال که تعداد آن بین صفر تا ۵ می باشد و بر اساس مستندات موجود در دفتر توسعه دانشکده، مرکز تحقیقات آموزش پزشکی و سامانه پژوهشیار تعیین می گردد. دانش پژوهی آموزشی شامل فعالیتهای آموزشی نوآورانه است که واجد شش معیار گلاسیک [اهداف شفاف، متدولوژی مشخص، مبتنی بر شواهد موجود(آماده سازی مناسب)، نتایج مشخص، انتشار و نقد] باشد.</p> <p>تعریف عملیاتی ۲: تعداد مقالات چاپ شده در مجلات در ایندکس های معتبر در حیطه آموزش پزشکی مصوب مرکز تحقیقات آموزش پزشکی در سال که تعداد آن بین صفر تا ۱۰ می باشد و بر اساس مستندات موجود در مرکز تحقیقات آموزش پزشکی و سامانه پژوهشیار تعیین می گردد.</p> <p>تعریف عملیاتی ۳: تعداد امتیازات دانش پژوهی آموزشی اعطاء شده به اعضای هیئت علمی به ازای هر سال که تعداد آن بین صفر تا ۲ می باشد و بر اساس مستندات موجود در دانشکده و مرکز مطالعات دانشگاه تعیین می گردد.</p>								
دوره اندازه گیری: سال تحصیلی								
واحد اندازه گیری: درصد/تعداد								
جهت مطلوب: افزایش* کاهش □								
تعداد طرح های پژوهش در آموزش و توسعه ای مصوب مرکز تحقیقات آموزش پزشکی در سال								
تعداد امتیازات دانش پژوهی آموزشی اعطاء شده به اعضای هیئت علمی در سال								
مستندات ارائه شده توسط دبیر کمیته پژوهش در آموزش و دانش پژوهی آموزشی دفتر توسعه آموزش دانشکده ، کارشناس EDO								
این شاخص برای پژوهش در آموزش ۲ و برای دانش پژوهی آموزشی ۵ می باشد.								
ارتقاء کمی و کیفی سطح آموزش در دانشکده از طریق هدایت انجام طرح های پژوهش در آموزش و نوآورانه آموزشی(توسعه ای)								
<p>۱- تعیین اولویتهای پژوهش در آموزش و طرح های توسعه ای نوآورانه</p> <p>۲- بررسی طرحهای پژوهشی و توسعه ای ارائه شده</p> <p>۳- تقویت توان علمی و مهارتهای آموزشی و نوآورانه اعضای هیئت علمی</p> <p>۴- برگزاری ژورنال کلابهای حضوری و آنلاین و کارگاههای مرتبط با موضوع طرح های توسعه ای</p> <p>۵- تلاش در جهت سوق دادن پایان نامه های دانشجویی در زمینه موضوعات پژوهش در آموزش و توسعه ای</p> <p>۶- تلاش در جهت افزایش طرح های پژوهشی در زمینه موضوعات پژوهش در آموزش و توسعه ای</p>								

برنامه استراتژیک دانشکده پرستاری و مامایی شهید بهشتی رشت از سال ۱۴۰۵-۱۴۰۱

<p>۷- ایجاد بانک اطلاعاتی طرح ها و پایان نامه های پژوهش در آموزش و فرآیندهای نوآورانه آموزشی</p> <p>۸- ارائه مشاوره پژوهشی و نوآورانه آموزشی به اعضای هیئت علمی، کارشناسان آموزشی و دانشجویان</p> <p>۹- بررسی مشکلات آموزشی دانشکده و ارائه راه حل‌های مناسب در قالب طرح های پژوهشی</p> <p>۱۰- ترغیب اعضای هیئت علمی و دانشجویان جهت ثبت عناوین آموزشی در مرکز تحقیقات آموزش پزشکی</p> <p>۱۱- ترغیب اساتید، کارشناسان و دانشجویان به ثبت ایده ها و طرح های توسعه ای در سامانه Meded</p> <p>۱۲- ترغیب اساتید و دانشجویان به ثبت پروپوزال طرح های توسعه ای در سامانه نصربا کسب گرنت آموزشی</p> <p>۱۳- هدایت اساتید و دانشجویان جهت شرکت در جشنواره سالانه شهید مطهری و کسب تجارب</p> <p>۱۴- هدایت اساتید و دانشجویان جهت ارسال مقاله و فرآیند های نوآورانه به جشنواره سالانه شهید مطهری</p> <p>۱۵- شرکت مدیر و دبیران کمیته های EDO در جلسات و برنامه های آموزشی در سطح دانشگاه ، کشور و بین المللی</p> <p>۱۶- شناسایی و جهت دهی اساتید علاقمند، خلاق و نوآور در امر آموزش</p> <p>۱۷- تشکیل منظم جلسات کمیته پژوهش در آموزش و دانش پژوهی و تبادل نظر جهت بهبود کیفی و افزایش طرح های در دست اجرا</p>	
<p>نوع شاخص</p>	<p>هادی * □ تاخیری</p>
<p>تاریخ</p>	<p>۱۴۰۱/۴/۱۲</p>

هدف استراتژیک: ارتقای کمی و کیفی فرایندهای آموزشی، پژوهشی و فرهنگی

وجه: فرایندهای داخلی

سنجش: پژوهش در آموزش و دانش پژوهی آموزشی

برنامه عملیاتی واحد: EDO					
مسئول پایش	مسئول فعالیت	نوع فعالیت	تاریخ پایان	تاریخ شروع	فعالیت
معاون آموزشی	دفتر توسعه مطالعات دانشکده	توسعه ای	۱۴۰۱/۴/۱۵	۱۴۰۱/۴/۱	تعیین اولویتهای پژوهش در آموزش و طرح های توسعه ای نوآورانه
		پایشی	۱۴۰۱/۶/۳۰	۱۴۰۱/۴/۱۵	بررسی طرحهای پژوهشی و توسعه ای ارائه شده
		پایشی	۱۴۰۱/۷/۳۰	۱۴۰۱/۷/۱	تقویت توان علمی و مهارتهای آموزشی و نوآورانه اعضای هیئت علمی
		توسعه ای	۱۴۰۱/۸/۳۰	۱۴۰۱/۸/۱	برگزاری ژورنال کلابهای حضوری و آنلاین و کارگاههای مرتبط با موضوع طرح های توسعه ای
		پایشی	۱۴۰۱/۹/۷	۱۴۰۱/۹/۱	تلاش در جهت سوق دادن پایان نامه های دانشجویی در زمینه موضوعات پژوهش در آموزش و توسعه ای
		پایشی	۱۴۰۱/۹/۱۶	۱۴۰۱/۹/۸	تلاش در جهت افزایش طرح های پژوهشی در زمینه موضوعات پژوهش در آموزش و توسعه ای
		توسعه ای	۱۴۰۱/۴/۱۵	۱۴۰۱/۴/۱	ایجاد بانک اطلاعاتی طرح ها و پایان نامه های پژوهش در آموزش و فرایندهای نوآورانه آموزشی
		توسعه ای	۱۴۰۱/۶/۳۰	۱۴۰۱/۴/۱۵	ارائه مشاوره پژوهشی و نوآورانه آموزشی به اعضای هیئت علمی، کارشناسان آموزشی و دانشجویان
		پایشی	۱۴۰۱/۴/۱۵	۱۴۰۱/۴/۱	بررسی مشکلات آموزشی دانشکده و ارائه راه حل های مناسب در قالب طرح های پژوهشی
		پایشی	۱۴۰۱/۶/۳۰	۱۴۰۱/۴/۱۵	ترغیب اعضای هیئت علمی و دانشجویان جهت ثبت عناوین آموزشی در مرکز تحقیقات آموزش پزشکی
		پایشی	۱۴۰۱/۷/۳۰	۱۴۰۱/۷/۱	ترغیب اساتید، کارشناسان و دانشجویان به ثبت ایده ها و طرح های توسعه ای در سامانه Meded
		پایشی	۱۴۰۱/۸/۳۰	۱۴۰۱/۸/۱	ترغیب اساتید و دانشجویان به ثبت پروپوزال طرح های توسعه ای در سامانه نصابا کسب گزنت آموزشی
		توسعه ای	۱۴۰۱/۹/۷	۱۴۰۱/۹/۱	هدایت اساتید و دانشجویان جهت شرکت در جشنواره سالانه شهید مطهری و کسب تجارب
		توسعه ای	۱۴۰۱/۹/۱۶	۱۴۰۱/۹/۸	هدایت اساتید و دانشجویان جهت ارسال مقاله و فرایند های نوآورانه به جشنواره سالانه شهید مطهری
		توسعه ای	۱۴۰۱/۴/۱۵	۱۴۰۱/۴/۱	شرکت مدیر و دبیران کمیته های EDO در جلسات و برنامه های آموزشی در سطح دانشگاه، کشور و بین المللی
		پایشی	۱۴۰۱/۶/۳۰	۱۴۰۱/۴/۱۵	شناسایی و جهت دهی استاییدعلاقمنند، خلاق و نوآور در امر آموزش
پایشی	۱۴۰۱/۴/۱۵	۱۴۰۱/۴/۱	تشکیل منظم جلسات کمیته پژوهش در آموزش و دانش پژوهی و تبادل نظر جهت بهبود کیفی و افزایش طرح های در دست اجرا		

برنامه استراتژیک دانشکده پرستاری و مامایی شهید بهشتی رشت از سال ۱۴۰۵-۱۴۰۱

سال ۱۴۰۵	سال ۱۴۰۴	سال ۱۴۰۳	سال ۱۴۰۲	سال ۱۴۰۱	هدف کمی	سنجه: توانمندسازی اساتید مشارکت اعضای هیئت علمی در برنامه های توانمند سازی ۱- اعضای شرکت کننده در کارگاههای توانمند سازی ۲- مشارکت کمیته برنامه ریزی توانمند سازی اعضای هیئت علمی	فرآیندهای داخلی
۱۰۰	۹۰	۸۸	۸۷	۸۵			
۴	۴	۴	۴	۴			
هدف استراتژیک: بهبود پایش و ارزیابی فرآیندهای آموزشی در حیطه توانمند سازی اساتید						مسئول اندازه گیری: دکتر فریبا عسگری	مسئول سنجه: دکتر ملوک پورعلیزاده
<p>تعریف نظری: توانمند سازی اعضای هیئت علمی در یک سازمان آموزشی یکی از مهمترین ارکان توسعه آموزش می باشد و بعنوان اصلی ترین هدف در آموزش می تواند به رشد سازمان و توانمند سازی دانشجویان که مهمترین رسالت هر رشته آموزشی می باشد کمک نماید.</p> <p>تعریف عملیاتی ۱: اساتید شرکت کننده در کارگاه های توانمندسازی بیانگر نسبت تعداد اعضای هیئت علمی شرکت کننده در کارگاه به کل اعضای هیئت علمی می باشد و در محدوده ای بین ۰ تا ۱۰۰ می باشد و توسط مستندات موجود در مرکز مطالعات و دفاتر توسعه دانشکده ها تعیین می گردد. هر قدر این نسبت به ۱۰۰ نزدیکتر باشد بیانگر شرکت تعداد بیشتری از اساتید در کارگاه های توانمندسازی می باشد.</p> <p>تعریف عملیاتی ۲: مشارکت اعضای هیئت علمی در برنامه های توانمندسازی تعداد جلسات مدون برگزار شده توسط کمیته توانمند سازی اعضای هیئت علمی دانشکده در طول یک سال تحصیلی و در محدوده بین صفر تا ۴ می باشد که توسط مستندات موجود در کمیته توانمند سازی اعضای هیئت علمی دفتر توسعه آموزش دانشکده تعیین می گردد. هر قدر این عدد به ۴ نزدیکتر باشد بیانگر مشارکت بیشتر اساتید در تصمیم گیری و برنامه ریزی کارگاه های توانمندسازی می باشد.</p>							
دوره اندازه گیری: سال تحصیلی		واحد اندازه گیری: درصد/تعداد		جهت مطلوب: افزایشی □* کاهشی □			
فرمول اساتید شرکت کننده در کارگاه های توانمندسازی: تعداد اعضای هیئت علمی شرکت کننده در کارگاه / کل اعضای هیئت علمی × ۱۰۰							
فرمول مشارکت کمیته برنامه ریزی توانمندسازی اساتید: تعداد جلسات مدون برگزار شده در طول یک سال تحصیلی							
مستندات ارائه شده توسط دبیر کمیته توانمند سازی دفتر توسعه آموزش دانشکده، کارشناس EDO							
وضعیت مینا در حال حاضر این عدد برای اساتید شرکت کننده در کارگاه های توانمندسازی ۷۵٪ و برای مشارکت کمیته برنامه ریزی توانمندسازی اساتید ۳ می باشد							
منطق هدف مشارکت اعضای هیئت علمی دانشکده در برنامه های توانمندسازی، نقشی مهمی در ارتقاء کیفیت آموزش در سطوح و حیطه های مختلف دانشگاه دارد. لازمه دستیابی به تعالی سازمانی در دانشگاه افزایش مشارکت هر چه بیشتر اعضای هیئت علمی در برنامه های توانمندسازی اساتید است.							

برنامه استراتژیک دانشکده پرستاری و مامایی شهید بهشتی رشت از سال ۱۴۰۵-۱۴۰۱

<p>۱- انجام نیازسنجی آموزشی</p> <p>۲- تدوین برنامه توانمندسازی جهت سطوح مختلف</p> <p>۳- نظارت و هماهنگی جهت اجرای برنامه های توانمندسازی</p> <p>۴- تامین منابع مالی برگزاری کارگاه ها</p> <p>۵- ارتباط با EDC و اعلام نیاز و برنامه ریزی جهت دعوت از مدرسان مجرب جهت تدریس در کارگاه های تخصصی</p> <p>۶- ایجاد دیتا بانک کارگاه های اجرا شده توانمندسازی اعضای هیئت علمی</p> <p>۷- همکاری با EDC جهت برگزاری کارگاههای توانمند سازی اساتید</p> <p>۸- تشکیل منظم جلسات کمیته توانمند سازی اساتید</p> <p>۹- همفکری با اساتید گروههای مختلف آموزشی(پرستاری، مامایی، فوریتهای پزشکی) جهت اولویت بندی عناوین آموزشی</p> <p>۱۰- استمرار برنامه های آموزشی در هر ماه</p> <p>۱۱- تنظیم برنامه های آموزش پزشکی بصورت حضوری ، ویدئویی یا ترکیبی و ترغیب اساتید برای همکاری بعنوان سخنران</p> <p>۱۲- تنظیم برنامه آموزش مداوم و ترغیب اساتید برای همکاری بعنوان سخنران</p> <p>۱۳- تهیه لیست اساتید همکار در فعالیتهای EDO و معادلسازی فعالیتهای جهت ایجاد انگیزش بیشتر در زمینه همکاری</p> <p>۱۴- تلاش در جهت بهبود کیفیت برنامه های اجرا شده</p> <p>۱۵- ارزشیابی برنامه های آموزشی در پایان هر جلسه بر اساس نظرات شرکت کنندگان</p>	<p>اقدامات مرتبط</p>
<p>تاخیری <input type="checkbox"/></p>	<p>نوع شاخص</p> <p>هادی *</p>
	<p>تاریخ</p> <p>۱۴۰۱/۴/۱۲</p>

هدف استراتژیک: ارتقای کمی و کیفی فرایندهای آموزشی، پژوهشی و فرهنگی

وجه: فرایندهای داخلی

سنجه: توانمندسازی اساتید

برنامه عملیاتی واحد: توانمندسازی اساتید					
مسئول پایش	مسئول فعالیت	نوع فعالیت	تاریخ پایان	تاریخ شروع	فعالیت
معاون آموزشی	مدیریت مرکز مطالعات و توسعه آموزش پزشکی	توسعه ای	۱۴۰۱/۲/۱۵	۱۴۰۱/۱/۱۵	انجام نیازسنجی آموزشی
		توسعه ای	۱۴۰۱/۲/۳۰	۱۴۰۱/۱/۱۵	تدوین برنامه توانمندسازی جهت سطوح مختلف
		پایشی	۱۴۰۱/۱۲/۲۸	۱۴۰۱/۲/۱۵	نظارت و هماهنگی جهت اجرای برنامه های توانمندسازی
		توسعه ای	۱۴۰۱/۳/۱۵	۱۴۰۱/۱/۳۰	تامین منابع مالی برگزاری کارگاه ها
		توسعه ای	۱۴۰۱/۱۲/۲۸	۱۴۰۱/۲/۱۵	ارتباط با EDC و اعلام نیاز و برنامه ریزی جهت دعوت از مدرسان مجرب جهت تدریس در کارگاه های تخصصی
		پایشی	۱۴۰۱/۱۲/۲۸	۱۴۰۱/۲/۴	ایجاد دیتا بانک کارگاه های اجرا شده توانمندسازی اعضای هیئت علمی
		پایشی	۱۴۰۱/۱۲/۲۸	۱۴۰۱/۲/۴	همکاری با EDC جهت برگزاری کارگاههای توانمند سازی اساتید
		توسعه ای	۱۴۰۱/۱۲/۲۸	۱۴۰۱/۲/۴	تشکیل منظم جلسات کمیته توانمند سازی اساتید
		پایشی	۱۴۰۱/۲/۳۱	۱۴۰۱/۲/۴	همفکری با اساتید گروههای مختلف آموزشی (پرستاری، مامایی، فوریتهای پزشکی) جهت اولویت بندی عناوین آموزشی
		پایشی	۱۴۰۱/۱۲/۲۸	۱۴۰۱/۳/۱۵	استمرار برنامه های آموزشی در هر ماه
		توسعه ای	۱۴۰۱/۱۲/۲۸	۱۴۰۱/۳/۱	تنظیم برنامه های آموزش پزشکی بصورت حضوری ، ویدئویی یا ترکیبی وترغیب اساتید برای همکاری بعنوان سخنران
		پایشی	۱۴۰۱/۱۲/۲۸	۱۴۰۱/۳/۲۵	تنظیم برنامه آموزش مداوم وترغیب اساتید برای همکاری بعنوان سخنران
		توسعه ای	۱۴۰۱/۱۲/۲۸	۱۴۰۱/۳/۱	تهیه لیست اساتید همکار در فعالیتهای EDO و معادلسازی فعالیتهای جهت ایجاد انگیزش بیشتر در زمینه همکاری
		پایشی	۱۴۰۱/۱۲/۲۸	۱۴۰۱/۶/۱	تلاش در جهت بهبود کیفیت برنامه های اجرا شده
پایشی	۱۴۰۱/۹/۳۰	۱۴۰۱/۷/۱	ارزشیابی برنامه های آموزشی در پایان هر جلسه بر اساس نظرات شرکت کنندگان		

برنامه استراتژیک دانشکده پرستاری و مامایی شهید بهشتی رشت از سال ۱۴۰۵-۱۴۰۱

سنجه: توانمندسازی دانشجویان					هدف کمی	وجه: فرایندهای داخلی	
۱۴۰۵	۱۴۰۴	۱۴۰۳	۱۴۰۲	۱۴۰۱			۱- تعداد کارگاه‌های برگزار شده در سال
۵	۴	۴	۳	۲			۲- تعداد مقالات و طرح‌های مصوب ارائه شده دانشجویان استعداد درخشان در سال
۱۰	۱۰	۷	۶	۵			۳- تعداد دانشجویان شرکت کننده از دانشکده در آزمون غربالگری کشوری
۱۵	۱۵	۱۰	۸	۵			۴- تعداد دانشجویان پذیرفته نموده در آزمون غربالگری کشوری به کل دانشجویان شرکت کننده در مرحله دوم المپیاد
۵	۴	۳	۲	۱			
هدف استراتژیک: ارتقای کمی و کیفی فرایندهای آموزشی					مسئول اندازه گیری: دکتر لیلا روحی بلسی	مسئول سنجه: دکتر ملوک پورعلیزاده	
<p>تعریف نظری ۱: مجموعه ای متشکل از دانشجویان علاقمند و فعال و آشنا به آموزش پزشکی مشغول به تحصیل در دانشگاه علوم پزشکی گیلان که در راستای اهداف و سیاست های مرکز مطالعات و توسعه آموزش جهت توانمندسازی خود فعالیت می کنند.</p> <p>تعریف نظری ۱: دانشجوی استعداد درخشان دانشجویی است که حائز شرایط مندرج در آیین نامه مربوط باشد و تحت یکی از عناوین دانشجوی برگزیده آموزشی، آموزشی-پژوهشی، آزمون سراسری، المپیاد دانشجویی، مسابقات و جشنواره ها، معرفی میشود. المپیاد علمی یک مسابقه دانشجویی است که در هر دوره در دو بخش انفرادی و گروهی در حیطه های آموزش پزشکی، استدلال بالینی، تفکر علمی در علوم پایه، مدیریت نظام سلامت، مطالعات میان رشته ای علوم انسانیو سلامت و کارآفرینی در بستر دانشگاه های هزاره سوم برگزار می شود. کلیه دانشجویان مقاطع کارشناسی، کارشناسی ارشد و دکترای حرفه‌ای دانشگاه‌ها/دانشکده‌های علوم پزشکی سراسر کشور شاغل به تحصیل و یا دانش آموختگانی که تا تاریخ برگزاری اولین آزمون از مجموعه آزمون‌های کشوری المپیاد در هر دوره کمتر از شش ماه از فارغ التحصیلی آنها گذشته باشد، می‌توانند بدون در نظر گرفتن معدل کل و سال تحصیل در المپیاد شرکت کنند.</p> <p>تعریف عملیاتی ۱: تعداد فعالیت های انجام شده توسط دبیر و اعضای کمیته به تفکیک شرح وظایف در سال در محدوده ای بین ۱ تا ۵ است و توسط مستندات موجود در واحد استعداد درخشان مرکز مطالعات تعیین می گردد. هر چقدر این عدد به ۱۰ نزدیکتر باشد بیانگر وضعیت مطلوبتری می باشد.</p> <p>تعریف عملیاتی ۲: شاخص تعداد کارگاه‌های برگزار شده در سال در محدوده ای بین ۱ تا ۵ است و توسط مستندات موجود در واحد استعداد درخشان مرکز مطالعات تعیین می گردد. هر چقدر این عدد به ۵ نزدیکتر باشد بیانگر وضعیت مطلوبتری می باشد.</p> <p>تعریف عملیاتی ۳: شاخص تعداد مقالات و طرح‌های مصوب ارائه شده دانشجویان استعداد درخشان در سال در محدوده ای بین ۱ تا ۱۰ است و توسط مستندات موجود در واحد استعداد درخشان مرکز مطالعات و مرکز تحقیقات آموزش پزشکی تعیین می گردد. هر چقدر این عدد به ۱۰ نزدیکتر باشد بیانگر وضعیت مطلوبتری می باشد.</p> <p>تعریف عملیاتی ۴: شاخص درصد تعداد دانشجویان پذیرفته شده دانشکده در آزمون غربالگری کشوری به کل دانشجویان شرکت کننده در المپیادهای دانشجویی دانشگاه که در محدوده ای بین ۱ تا ۱۰۰ است و توسط مستندات موجود در واحد استعداد درخشان مرکز مطالعات تعیین می گردد. هر چقدر این عدد به ۱۰۰ نزدیکتر باشد بیانگر وضعیت مطلوبتری می باشد.</p> <p>تعریف عملیاتی ۵: شاخص درصد تعداد دانشجویان افتخار آفرین به کل دانشجویان شرکت کننده مرحله دوم المپیاد که در محدوده ای بین ۱ تا ۱۰۰ است و توسط مستندات موجود در واحد استعداد درخشان مرکز مطالعات تعیین می گردد. هر چقدر این عدد به ۱۰۰ نزدیکتر باشد بیانگر وضعیت مطلوبتری می باشد.</p>							
دوره اندازه گیری: نیمسال تحصیلی-سال		واحد اندازه گیری: تعداد		جهت مطلوب: افزایش <input type="checkbox"/> کاهش <input type="checkbox"/>			
فرمول		تعداد کارگاه‌های برگزار شده در سال در محدوده ای بین ۱ تا ۵ است					
		تعداد مقالات و طرح‌های مصوب ارائه شده دانشجویان استعداد درخشان در سال					

برنامه استراتژیک دانشکده پرستاری و مامایی شهید بهشتی رشت از سال ۱۴۰۵-۱۴۰۱

	درصد دانشجویان پذیرفته شده در آزمون غربالگری کشوری به کل دانشجویان شرکت کننده درصد دانشجویان افتخار آفرین به کل دانشجویان شرکت کننده مرحله دوم المپیاد
منابع اطلاعات	مستندات ارایه شده توسط دبیر کمیته دانشجویی توسعه آموزش ، استعداد درخشان و المپیاد دانشجویی
وضعیت مبنا	تعداد کارگاه‌های برگزار شده در سال : ۱ تعداد مقالات و طرح‌های مصوب ارائه شده دانشجویان استعداد درخشان در سال: ۴ درصد تعداد دانشجویان پذیرفته شده در آزمون غربالگری کشوری به کل دانشجویان شرکت کننده در المپیادهای دانشجویی دانشگاه : ۰ درصد تعداد دانشجویان افتخار آفرین به کل دانشجویان شرکت کننده مرحله دوم المپیاد : ۰
منطق هدف	- برنامه ریزی برای مدیریت استعداد های درخشان با اعمال برنامه های اثربخش در جهت حفظ، حمایت، هدایت و شکوفایی استعداد های درخشان دانشگاه است که با بهره گیری از توان اساتید، صاحب نظران و کارشناسان در جهت شکوفایی استعداد های درخشان با توجه به امکانات موجود و نیاز های دانشجویان در زمینه برنامه های آموزشی و پژوهشی گام های موثری برمیدارد.
اقدامات مرتبط	۱- برگزاری کارگاه آشناسازی دانشجویان استعداد درخشان با آئین نامه ها و مقررات استفاده از سهمیه ۲- انجام نیازسنجی آموزشی و پژوهشی از دانشجویان استعداد درخشان و برنامه ریزی بر اساس آن ۳- همکاری با معاونت تحقیقات دانشکده جهت اجرای مشترک کارگاه های توانمندسازی پژوهشی برای دانشجویان استعداد درخشان ۴- برنامه ریزی برگزاری کارگاه ها و وبینارهای توانمندسازی دانشجویان استعداد درخشان ۵- ارتباط با مدرسین مجرب جهت برگزاری کلاس های آمادگی المپیاد ۶- برنامه ریزی جهت جلب مشارکت حداکثری دانشجویان تحصیلات تکمیلی در المپیادهای دانشجویی ۷- تلاش برای شناسایی و ترغیب دانشجویان به منظور شرکت در آزمونهای غربالگری المپیاد دانشگاهی و نیز آزمونهای کشوری ۸- برگزاری جلسات با دانشجویان استعداد درخشان جهت تشکیل گروههای پژوهشی و تدوین طرح های تحقیقاتی ۹- تشکیل جلساتی با ارتباط مجازی با دانشجویان کلیه رشته ها به منظور آشناسازی آنها با اصول المپیاد ۱۰- هماهنگی با مرکز مطالعات و توسعه آموزش پزشکی EDC و دفتر استعدادهای درخشان دانشگاه جهت شناسایی ، تهیه و دسترسی به منابع آموزشی المپیاد ۱۱- انتقال مشکلات و پیشنهادات دانشجویان استعداد درخشان در حیطه آموزشی به سطوح مدیریتی
نوع شاخص:	هادی ■ تاخیری
تاریخ:	۱۴۰۱/۴/۱۲

هدف استراتژیک: ارتقای کمی و کیفی فرایندهای آموزشی، پژوهشی و فرهنگی
وجه: فرایندهای داخلی
سنجه: توانمندسازی دانشجویان

برنامه عملیاتی واحد استعداد درخشان دانشگاه EDO					
مسئول پایش	مسئول فعالیت	نوع فعالیت	تاریخ پایان	تاریخ شروع	فعالیت
معاون آموزشی	مدیریت مرکز مطالعات و توسعه آموزش پزشکی	توسعه ای	۱۴۰۱/۱/۱۶	۱۴۰۱/۱/۱۴	برگزاری کارگاه آشناسازی دانشجویان استعداد درخشان با آئین نامه ها و مقررات استفاده از سهمیه
		توسعه ای	۱۴۰۱/۱/۳۰	۱۴۰۱/۱/۱۴	۲انجام نیازسنجی آموزشی و پژوهشی از دانشجویان استعداد درخشان و برنامه ریزی بر اساس آن
		توسعه ای	۱۴۰۱/۱۲/۲۸	۱۴۰۱/۲/۱۴	۳همکاری با معاونت تحقیقات دانشکده جهت اجرای مشترک کارگاه های توانمندسازی پژوهشی برای دانشجویان استعداد درخشان
		توسعه ای	۱۴۰۱/۲/۳۰	۱۴۰۱/۲/۴	برنامه ریزی برگزاری کارگاه ها و وبینارهای توانمندسازی دانشجویان استعداد درخشان
		توسعه ای	۱۴۰۱/۱۲/۲۸	۱۴۰۱/۱/۱۴	ارتباط با مدرسین مجرب جهت برگزاری کلاس های آمادگی المپیاد
		توسعه ای	۱۴۰۱/۲/۳۰	۱۴۰۱/۱/۳۱	برنامه ریزی جهت جلب مشارکت حداکثری دانشجویان تحصیلات تکمیلی در المپیادهای دانشجویی
		توسعه ای	۱۴۰۱/۱۲/۲۸	۱۴۰۱/۲/۴	تلاش برای شناسایی و ترغیب دانشجویان به منظور شرکت در آزمونهای غربالگری المپیاد دانشگاهی و نیز آزمونهای کشوری
		توسعه ای	۱۴۰۱/۳/۳۰	۱۴۰۱/۳/۱	برگزاری جلسات با دانشجویان استعداد درخشان جهت تشکیل گروههای پژوهشی و تدوین طرح های تحقیقاتی
		توسعه ای	۱۴۰۱/۴/۳۰	۱۴۰۱/۴/۱	تشکیل جلساتی یا ارتباط مجازی با دانشجویان کلیه رشته ها به منظور آشناسازی آنها با اصول المپیاد
		توسعه ای	۱۴۰۱/۵/۳۱	۱۴۰۱/۵/۱	همانگی با مرکز مطالعات و توسعه آموزش پزشکی و دفتر استعدادهای درخشان دانشگاه جهت شناسایی ، تهیه و دسترسی به منابع آموزشی المپیاد
	پایشی		۱۴۰۱/۱۲/۲۸	۱۴۰۱/۶/۱	انتقال مشکلات و پیشنهادات دانشجویان استعداد درخشان در حیطه آموزشی به سطوح مدیریتی

برنامه استراتژیک دانشکده پرستاری و مامایی شهید بهشتی رشت از سال ۱۴۰۵-۱۴۰۱

سال ۱۴۰۵	سال ۱۴۰۴	سال ۱۴۰۳	سال ۱۴۰۲	سال ۱۴۰۱	هدف کمی	سنجه: توانمندسازی پژوهشی دانشجویان و اساتید ۱- تعداد برنامه های برگزار شده جهت توانمندسازی پژوهشی دانشجویان و اساتید ۲- تعداد اساتید و دانشجویان شرکت کننده در کارگاههای توانمند سازی پژوهشی	فرآیندهای داخلی
۱۰	۷	۵	۳	۲			
۹۰	۸۰	۷۰	۵۰	۴۰			
هدف استراتژیک: ارتقای فرآیندهای آموزشی ، پژوهشی و فرهنگی						مسئول اندازه گیری: کارشناس پژوهشی	مسئول سنجه: معاونت پژوهشی
<p>تعریف نظری: توانمند سازی در یک سازمان یکی از مهمترین ارکان توسعه آن سازمان می باشد و بعنوان اصلی ترین هدف در تعالی سازمان می تواند به رشد سازمان و توانمند سازی افراد و ارتقای خدمت رسانی که مهمترین رسالت هر سازمان می باشد کمک نماید.</p> <p>تعریف عملیاتی ۱: شاخص تعداد برنامه های توانمندسازی پژوهشی اساتید و دانشجویان در دانشکده در محدوده ای بین ۰ الی ۱۰۰ در سال است. این شاخص بیانگر تعداد برنامه های توانمندسازی می باشد و توسط مستندات موجود در معاونت پژوهشی دانشکده تعیین می گردد. هر قدر این عدد به ۱۰۰ نزدیکتر باشد بیانگر تعداد برنامه های بیشتری از برنامه های مرتبط با پژوهش و توانمندسازی پژوهشی در دانشکده می باشد</p> <p>تعریف عملیاتی ۲: اساتید و دانشجویان شرکت کننده در کارگاه های توانمندسازی پژوهشی بیانگر نسبت تعداد اساتید و دانشجویان شرکت کننده در کارگاه به کل اساتید و دانشجویان می باشد و در محدوده ای بین ۰ تا ۱۰۰ درصد می باشد و توسط مستندات موجود در معاونت پژوهشی تعیین می گردد. هر قدر این نسبت به ۱۰۰ نزدیکتر باشد بیانگر شرکت تعداد بیشتری از اساتید و دانشجویان در کارگاه های توانمندسازی پژوهشی می باشد.</p>							
دوره اندازه گیری: سال تحصیلی		واحد اندازه گیری: درصد/تعداد		جهت مطلوب: افزایش <input type="checkbox"/> کاهشی <input type="checkbox"/>			
تعداد برنامه های توانمندسازی برگزار شده جهت کارکنان							
فرمول اساتید و دانشجویان شرکت کننده در کارگاه های توانمندسازی : تعداد اساتید و دانشجویان شرکت کننده در کارگاه / کل اساتید و دانشجویان $\times 100$							
مستندات ارائه شده توسط کارشناس پژوهشی دانشکده							
در حال حاضر این عدد برای کارکنان شرکت کننده در کارگاه های توانمندسازی ۷۵٪ و برای تعداد برنامه ها ۲ می باشد							
شرکت دانشجویان ، اساتید در برنامه های توانمندسازی، نقشی مهمی در ارتقاء کیفیت آموزش در سطوح و حیطه های مختلف دانشگاه دارد .لازمه دستیابی به تعالی سازمانی در دانشگاه افزایش شرکت هر چه بیشتر دانشجویان و اساتید در برنامه های توانمندسازی و ارتقای کیفیت خدمات رسانی آنان دارد.							

	<p>انجام نیازسنجی تشکیل کارگروه و کمیته توانمندسازی پژوهشی دانشجویان و اساتید تدوین برنامه توانمندسازی پژوهشی اساتید و دانشجویان نظارت و هماهنگی جهت اجرای برنامه های توانمندسازی تامین منابع مالی برگزاری کارگاه ها ارتباط با معاونت تحقیقات دانشگاه و اعلام نیاز و برنامه ریزی جهت دعوت از مدرسان مجرب جهت تدریس در کارگاه های تخصصی ایجاد دبنا بانک کارگاه های اجرا شده تشکیل منظم جلسات کمیته توانمند سازی پژوهشی دانشجویان و اساتید همفکری با اساتید گروههای مختلف آموزشی جهت برگزاری کارگاه های توانمندسازی پژوهشی استمرار برنامه های آموزشی در هر ماه تنظیم برنامه های پژوهشی بصورت حضوری ، ویدئویی یا ترکیبی و ترغیب اساتید برای همکاری بعنوان سخنران رضایت سنجی از اساتید و دانشجویان</p>	<p>اقدامات مرتبط</p>
	<p>تاخیری □ هادی *</p>	<p>نوع شاخص</p>
	<p>۱۴۰۱/۴/۱۲</p>	<p>تاریخ</p>

هدف استراتژیک: ارتقای کمی و کیفی فرایندهای آموزشی، پژوهشی و فرهنگی

وجه: فرایندهای داخلی

سنجه: توانمندسازی پژوهشی دانشجویان و اساتید

برنامه عملیاتی واحد استعداد درخشان دانشگاه EDO					
مسئول پایش	مسئول فعالیت	نوع فعالیت	تاریخ پایان	تاریخ شروع	فعالیت
معاونت پژوهشی	کارشناسان پژوهشی	توسعه ای	۱۴۰۱/۱/۱۶	۱۴۰۱/۱/۱۴	انجام نیازسنجی
		توسعه ای	۱۴۰۱/۱/۱۷	۱۴۰۱/۱/۱۶	تشکیل کارگروه و کمیته توانمندسازی پژوهشی دانشجویان و اساتید
		توسعه ای	۱۴۰۱/۱/۳۰	۱۴۰۱/۱/۱۷	تدوین برنامه توانمندسازی پژوهشی اساتید و دانشجویان
		توسعه ای	۱۴۰۱/۱۲/۲۸	۱۴۰۱/۲/۱۴	نظارت و هماهنگی جهت اجرای برنامه های توانمندسازی
		توسعه ای	۱۴۰۱/۲/۳۰	۱۴۰۱/۲/۴	تامین منابع مالی برگزاری کارگاه ها
		توسعه ای	۱۴۰۱/۱۲/۲۸	۱۴۰۱/۱/۱۴	ارتباط با معاونت تحقیقات دانشگاه و اعلام نیاز و برنامه ریزی جهت دعوت از مدرسان مجرب جهت تدریس در کارگاه های تخصصی
		توسعه ای	۱۴۰۱/۲/۳۰	۱۴۰۱/۱/۳۱	ایجاد دیتا بانک کارگاه های اجرا شده
		توسعه ای	۱۴۰۱/۱۲/۲۸	۱۴۰۱/۲/۴	تشکیل منظم جلسات کمیته توانمند سازی پژوهشی دانشجویان و اساتید
		پایشی	۱۴۰۱/۳/۳۰	۱۴۰۱/۳/۱	همفکری با اساتید گروه های مختلف آموزشی جهت برگزاری کارگاه های توانمندسازی پژوهشی
		توسعه ای	۱۴۰۱/۱۲/۲۹	۱۴۰۱/۴/۱	استمرار برنامه های آموزشی در هر ماه
		توسعه ای	۱۴۰۱/۱۲/۲۹	۱۴۰۱/۴/۱	تنظیم برنامه های پژوهشی بصورت حضوری ، ویدئویی یا ترکیبی وترغیب اساتید برای همکاری بعنوان سخنران
		پایشی	۱۴۰۱/۱۲/۲۰	۱۴۰۱/۶/۱	رضایت سنجی از اساتید و دانشجویان

برنامه استراتژیک دانشکده پرستاری و مامایی شهید بهشتی رشت از سال ۱۴۰۵-۱۴۰۱

۱۴۰۵	۱۴۰۴	۱۴۰۳	۱۴۰۲	۱۴۰۱	هدف کمی	سنجه: اصلاح فرایندهای پژوهشی رفع نواقص فرایند اجرای طرح های تحقیقاتی و پایان نامه ها	وجه:
۸۰	۶۰	۵۰	۳۰	۱۰			فرایندهای داخلی
هدف استراتژیک: اصلاح فرایندهای آموزشی، پژوهشی و فرهنگی						مسئول سنجه:	مسئول اندازه گیری:
						معاون پژوهشی	کارشناس پژوهشی
<p>تعریف نظری: اصلاح فرایندهای پژوهشی به معنی بازنگری و رفع نواقص موجود در ارایه خدمات پژوهشی به ذینفعان می باشد.</p> <p>تعریف عملیاتی: شاخص رفع نواقص فرایند اجرای طرح های تحقیقاتی و پایان نامه ها به معنای بازنگری و رفع نواقص موجود در فرایند پژوهش اجرای طرح های تحقیقاتی و پایان نامه ها از مرحله تایید تخصصی عنوان تا دفاع پایان نامه می باشد. این شاخص بیانگر درصد اقدامات انجام شده جهت رفع نواقص موجود در مراحل ۱- از تایید گروه تخصصی تا شورای پژوهشی دانشکده ۲- از تایید شورای پژوهشی دانشکده تا تایید شورای پژوهشی دانشگاه ۳- از تایید شورای پژوهشی دانشگاه تا دریافت کد اخلاق ۴- فرایند دفاع نهایی پایان نامه (می باشد و توسط مستندات موجود در دفتر معاونت پژوهشی مشخص می گردد.</p>							
دوره اندازه گیری: سال تحصیلی		واحد اندازه گیری روز / درصد		جهت مطلوب: افزایش * کاهشی □			
فرمول							سنجش شاخص رفع نواقص فرایند اجرای طرح های تحقیقاتی و پایان نامه ها در هر مرحله بصورت تعداد موارد رفع نواقص گزارش شده / تعداد کل موارد ثبت شده ۱۰۰×
منابع اطلاعات							کارشناسان پژوهشی و مسئولین دانشکده
وضعیت مبنا							در حال حاضر اطلاعات پایه ای در خصوص نظر سنجی های انجام شده در دسترس نمی باشد
منطق هدف							رفع نواقص فرایند اجرای طرح های تحقیقاتی و پایان نامه ها در سامانه پژوهشیار می تواند منجر به تسریع فرایند خدمت رسانی پژوهشی به دانشجویان و در نتیجه ارتقای رضایتمندی و ارتقای سطح کیفی پژوهش های انجام شده گردد.
اقدامات مرتبط							۱- نظرسنجی مشکلات فرایند انجام پژوهش و پایان نامه از اساتید و دانشجویان ۲- تشکیل جلسات جهت اصلاح نواقص موجود ۳- انتقال نواقص موجود در هر مرحله به معاونت تحقیقات دانشگاه ۴- پیگیری اصلاح نواقص موجود و فرایند انجام پژوهش در دانشکده و دانشگاه ۵- بررسی اصلاح نواقص موجود ۶- رضایت سنجی از دانشجویان و اساتید
نوع شاخص:							هادی × تاخیری
تاریخ:							۱۴۰۱/۴/۱۲

هدف استراتژیک: اصلاح فرایندهای آموزشی، پژوهشی و فرهنگی

وجه: فرایندهای داخلی

سنجه: اصلاح فرایند پژوهشی

برنامه عملیاتی واحد: معاونت پژوهشی					
مسئول پایش	مسئول فعالیت	نوع فعالیت	تاریخ پایان	تاریخ شروع	فعالیت
معاونت پژوهشی	کارشناس پژوهشی	پایشی	۱۴۰۱/۱۲/۲۹	۱۴۰۱/۱/۱۵	نظرسنجی مشکلات فرایند انجام پژوهش و پایان نامه از اساتید و دانشجویان
		توسعه ای	۱۴۰۱/۱۲/۲۹	۱۴۰۱/۱/۱۵	تشکیل جلسات جهت اصلاح نواقص موجود
		پایشی	۱۴۰۱/۱۲/۲۹	۱۴۰۱/۱/۱۵	انتقال نواقص موجود در هر مرحله به معاونت تحقیقات دانشگاه
		پایشی	۱۴۰۱/۱۲/۲۹	۱۴۰۱/۱/۱۵	پیگیری اصلاح نواقص موجود در فرایند انجام پژوهش در دانشکده و دانشگاه
		پایشی	۱۴۰۱/۱۲/۲۹	۱۴۰۱/۱/۱۵	بررسی اصلاح نواقص موجود
		پایشی	۱۴۰۱/۱۲/۲۹	۱۴۰۱/۱/۱۵	رضایت سنجی از دانشجویان و اساتید

برنامه استراتژیک دانشکده پرستاری و مامایی شهید بهشتی رشت از سال ۱۴۰۱-۱۴۰۵

سال ۱۴۰۵	سال ۱۴۰۴	سال ۱۴۰۳	سال ۱۴۰۲	سال ۱۴۰۱	هدف کمی	سنجه: توانمند سازی کارکنان ۱- تعداد برنامه های برگزار شده جهت توانمند سازی کارکنان ۲- تعداد کارکنان شرکت کننده در کارگاههای توانمند سازی	فرایندهای داخلی
۸	۶	۵	۴	۳			
۹۰	۸۰	۷۰	۶۰	۵۰			
هدف استراتژیک: ارتقای کمی و کیفی فرایندهای آموزشی، پژوهشی و فرهنگی						مسئول اندازه گیری: کارشناس واحد آموزش کارکنان فرشته پنهانی	مسئول سنجه: مسئول آموزشی دانشگاه دکتر علی حزنی
<p>تعریف نظری: توانمند سازی کارکنان در یک سازمان یکی از مهمترین ارکان توسعه آن سازمان می باشد و بعنوان اصلی ترین هدف در تعالی سازمان می تواند به رشد سازمان و توانمند سازی کارکنان و ارتقاء خدمت رسانی که مهمترین رسالت هر سازمان می باشد کمک نماید.</p> <p>تعریف عملیاتی ۱: شاخص تعداد برنامه های توانمند سازی کارکنان در زمینه بازآموزی و توانمند سازی کارکنان در دانشکده در محدوده ای بین ۰ الی ۱۰۰ در سال است. این شاخص بیانگر تعداد برنامه های توانمند سازی می باشد و توسط مستندات موجود در دفتر آموزش کارکنان دانشکده تعیین می گردد. هر قدر این عدد به ۱۰ نزدیکتر باشد بیانگر تعداد برنامه های بیشتری از برنامه های مرتبط با آموزش و توانمند سازی کارکنان در دانشکده می باشد.</p> <p>تعریف عملیاتی ۲: کارکنان شرکت کننده در کارگاه های توانمند سازی بیانگر نسبت تعداد کارکنان شرکت کننده در کارگاه به کل کارکنان می باشد و در محدوده ای بین ۰ تا ۱۰۰ درصد می باشد و توسط مستندات موجود در امور اداری تعیین می گردد. هر قدر این نسبت به ۱۰۰ نزدیکتر باشد بیانگر شرکت تعداد بیشتری از کارکنان در کارگاه های توانمند سازی می باشد.</p>							
دوره اندازه گیری: یک سال شمسی / واحد اندازه گیری: تعداد دوره های آموزشی در یک سال بانضمام تعداد کارکنان شرکت کننده / جهت مطلوب: افزایشی × کاهشی							
فرمول: تعداد برنامه های توانمند سازی برگزار شده جهت کارکنان در سال فرمول کارکنان شرکت کننده در کارگاه های توانمند سازی: تعداد کارکنان شرکت کننده در کارگاه / کل کارکنان × ۱۰۰							
منابع اطلاعات: مستندات ارائه شده توسط کارشناس آموزش کارکنان							
وضعیت مبنا: در حال حاضر این عدد برای کارکنان شرکت کننده در کارگاه های توانمند سازی ۱۰۰٪ و برای تعداد برنامه ها ۳ می باشد.							
منطق هدف: شرکت کارکنان در برنامه های توانمندسازی، نقشی مهمی در ارتقاء کیفیت آموزش در سطوح و حیطه های مختلف دانشگاه دارد. لازمه دستیابی به تعالی سازی در دانشگاه افزایش شرکت هر چه بیشتر کارکنان در برنامه های توانمند سازی و ارتقای کیفیت خدمات رسانی آنان دارد. و تقویت روحیه همدلی و همکاری در بین کارکنان یک سازمان می گردد.							

<p>اقدامات مرتبط</p>	<p>انجام نیازسنجی آموزشی :</p> <p>۱- ارسال فرم نیازسنجی آموزشی ضمن خدمت به کارکنان دانشکده</p> <p>۲- جمع آوری فرم های نیازسنجی که توسط کارکنان تکمیل گردیده است</p> <p>۳- جمع بندی و الویت بندی نیازهای آموزشی کارکنان و تکمیل فرم شماره ۱ شناسنامه آموزش ضمن خدمت</p> <p>۴- تکمیل فرم شماره ۲ اعلام نیازسنجی کلی به اداره آموزش</p> <p>۵- ارتباط با معاونت توسعه و اعلام نیاز دوره های آموزشی و برنامه ریزی جهت دعوت از اساتید مجرب جهت تدریس در کارگاههای تخصصی</p> <p>۶- برگزاری دوره آموزشی مورد نیاز</p> <p>۷- سنجش کارکنان قبل از برگزاری آموزش و بعد از برگزاری آموزش و ارزشیابی برنامه آموزشی در پایان دوره</p> <p>۸- تلاش در جهت بهبود کیفیت برنامه آموزشی اجرا شده</p> <p>۹- ارزشیابی برنامه های آموزشی و بازخورد آن در امور مربوطه کارکنان</p>
<p>نوع شاخص:</p>	<p>هادی × تاخیری</p>
<p>تاریخ :</p>	<p>۱۴۰۱/۴/۱۲</p>

هدف استراتژیک: ارتقای کمی و کیفی فرایندهای آموزشی، پژوهشی و فرهنگی

وجه: فرایندهای داخلی

سنجه: توانمندسازی کارکنان

برنامه عملیاتی واحد: کارگزینی					
مسئول پایش	مسئول فعالیت	نوع فعالیت	تاریخ پایان	تاریخ شروع	فعالیت
مسئول امور اداری - کارگزینی	مسئول آموزش کارکنان	توسعه ای	۱۴۰۱/۱/۱۴	۱۴۰۱/۱/۱۶	ارسال فرم نیازسنجی آموزشی ضمن خدمت به کارکنان دانشکده
		توسعه ای	۱۴۰۱/۱/۱۴	۱۴۰۱/۱/۳۱	جمع آوری فرم های نیازسنجی که توسط کارکنان تکمیل گردیده است
		پایشی	۱۴۰۱/۲/۱	۱۴۰۱/۲/۱۵	جمع بندی و الویت بندی نیازهای آموزشی کارکنان و تکمیل فرم شماره ۱ شناسنامه آموزش ضمن خدمت
		توسعه ای	۱۴۰۱/۲/۱۵	۱۴۰۱/۲/۲۰	تکمیل فرم شماره ۲ اعلام نیازسنجی کلی به اداره آموزش
		پایشی	۱۴۰۱/۲/۲۰	۱۴۰۱/۴/۳۱	ارتباط با معاونت توسعه و اعلام نیاز دوره های آموزشی و برنامه ریزی جهت دعوت از اساتید مجرب جهت تدریس در کارگاههای تخصصی
		توسعه ای	۱۴۰۱/۵/۱	۱۴۰۱/۱۲/۲۹	برگزاری دوره آموزشی مورد نیاز
		توسعه ای	۱۴۰۱/۵/۱	۱۴۰۱/۱۲/۲۹	سنجش کارکنان قبل از برگزاری آموزش و بعد از برگزاری آموزش و ارزشیابی برنامه آموزشی در پایان دوره
		پایشی	۱۴۰۱/۵/۱	۱۴۰۱/۱۲/۲۹	تلاش در جهت بهبود کیفیت برنامه آموزشی اجرا شده
		پایشی	۱۴۰۱/۵/۱	۱۴۰۱/۱۲/۲۹	ارزشیابی برنامه های آموزشی و بازخورد آن در امور مربوطه کارکنان

برنامه استراتژیک دانشکده پرستاری و مامایی شهید بهشتی رشت از سال ۱۴۰۵-۱۴۰۱

۱۴۰۵	۱۴۰۴	۱۴۰۳	۱۴۰۲	۱۴۰۱	هدف کمی	سنجه: ارتقای فرایندهای فرهنگی ۱- تعداد برنامه های فرهنگی برگزار شده جهت هیات علمی ، دانشجویان و کارکنان ۲- تعداد اعضای هیات علمی ، دانشجویان و کارکنان شرکت کننده در برنامه های فرهنگی	وجه : فرایندهای داخلی
۸۰	۶۰	۵۰	۳۰	۱۰			
۹۰	۸۰	۷۰	۶۰	۵۰			
هدف استراتژیک : ارتقای کمی و کیفی فرایندهای فرهنگی						مسئول سنجه: کارشناس امور فرهنگی	مسئول اندازه گیری: کارشناس امور فرهنگی
<p>تعریف نظری: ارتقای فرایندهای فرهنگی به معنی بازنگری و رفع نواقص موجود در ارایه خدمات فرهنگی به ذینفعان می باشد.</p> <p>تعریف عملیاتی ۱: شاخص تعداد برنامه های فرهنگی برگزار شده جهت اعضای هیات علمی ، دانشجویان و کارکنان در دانشکده در محدوده ای بین ۰ الی ۱۰ در سال است. این شاخص بیانگر تعداد برنامه های توانمندسازی فرهنگی می باشد و توسط مستندات موجود در دفتر امور فرهنگی دانشکده تعیین می گردد. هر قدر این عدد به ۱۰ نزدیکتر باشد بیانگر تعداد برنامه های بیشتری از برنامه های مرتبط با توانمندسازی فرهنگی در دانشکده می باشد.</p> <p>تعریف عملیاتی ۲: تعداد اعضای هیات علمی ، دانشجویان و کارکنان شرکت کننده در کارگاه ها و برنامه های فرهنگی بیانگر نسبت تعداد افراد شرکت کننده در کارگاه ها و برنامه ها به کل افراد می باشد و در محدوده ای بین ۰ تا ۱۰۰ درصد می باشد و توسط مستندات موجود در امور فرهنگی دانشکده تعیین می گردد. هر قدر این نسبت به ۱۰۰ نزدیکتر باشد بیانگر شرکت تعداد بیشتری از افراد در کارگاه ها و برنامه های توانمندسازی فرهنگی می باشد.</p>							
دوره اندازه گیری: سال تحصیلی							
واحد اندازه گیری روز درصد							
جهت مطلوب : افزایش * کاهشی □							
<p>۱: تعداد برنامه هاو کارگاه های فرهنگی برگزار شده جهت اعضای هیات علمی ، دانشجویان و کارکنان در یکسال</p> <p>۲: تعداد اعضای هیات علمی ، دانشجویان و کارکنان شرکت کننده در کارگاه/ها کل افراد ۱۰۰×</p>							
مستندات ارائه شده توسط کارشناس امور فرهنگی							
<p>برنامه های فرهنگی : ۰ برای اعضای هیات علمی و کارکنان - دانشجویان یک برنامه (کارگاه) کارگاههای فرهنگی: در حال حاضر این عدد برای اعضای هیات علمی ۰ نفر ، کارکنان ۰ نفر و برای دانشجویان شرکت کننده ۱۳۰ نفر می باشد. مسابقات فرهنگی: در حال حاضر این عدد برای اعضای هیات علمی ۷ نفر ، کارکنان ۴۶ نفر و دانشجویان شرکت کننده ۲۰ نفر می باشد.</p>							
شرکت اعضای هیات علمی ، دانشجویان و کارکنان در برنامه های فرهنگی ، نقشی مهمی در ارتقاء کیفی خدمات رسانی در سطوح و حیطه های مختلف دانشگاه دارد .لازمه دستیابی به تعالی سازمانی در دانشگاه افزایش شرکت هر چه بیشتر کارکنان در برنامه های توانمندسازی فرهنگی و ارتقای کیفیت خدمات رسانی آنان دارد.							
منطق هدف							

برنامه استراتژیک دانشکده پرستاری و مامایی شهید بهشتی رشت از سال ۱۴۰۵-۱۴۰۱

<p>اقدامات مرتبط</p>	<p>انجام نیازسنجی تدوین برنامه توانمندسازی فرهنگی جهت سطوح مختلف نظارت و هماهنگی جهت اجرای برنامه های فرهنگی تامین منابع مالی برگزاری کارگاه ها ارتباط با معاونت فرهنگی دانشگاه و اعلام نیاز و برنامه ریزی جهت دعوت از مدرسان مجرب جهت تدریس در کارگاه ها ایجاد دیتا بانک کارگاه های اجرا شده تشکیل منظم جلسات کمیته توانمند سازی فرهنگی استمرار برنامه های فرهنگی مختلف جهت گروههای مختلف تنظیم برنامه های فرهنگی بصورت حضوری ، وبیناری یا ترکیبی تلاش در جهت بهبود کیفیت برنامه های اجرا شده ارزشیابی برنامه های فرهنگی در پایان هر جلسه بر اساس نظرات شرکت کنندگان</p>
<p>نوع شاخص:</p>	<p>هادی × تاخیری</p>
<p>تاریخ:</p>	

هدف استراتژیک: ارتقای کمی و کیفی فرایندهای آموزشی، پژوهشی و فرهنگی

وجه: فرایندهای داخلی

سنجه: توانمندسازی فرهنگی

برنامه عملیاتی واحد امور فرهنگی					
مسئول پایش	مسئول فعالیت	نوع فعالیت	تاریخ پایان	تاریخ شروع	فعالیت
معاون آموزشی	امور فرهنگی	پایشی	۱۴۰۱/۱/۱۶	۱۴۰۱/۱/۱۴	انجام نیازسنجی
		توسعه ای	۱۴۰۱/۱/۳۰	۱۴۰۱/۱/۱۴	تدوین برنامه توانمندسازی فرهنگی جهت سطوح مختلف
		پایشی	۱۴۰۱/۱۲/۲۸	۱۴۰۱/۲/۱۴	نظارت و هماهنگی جهت اجرای برنامه های فرهنگی
		توسعه ای	۱۴۰۱/۲/۳۰	۱۴۰۱/۲/۴	تامین منابع مالی برگزاری کارگاه ها
		پایشی	۱۴۰۱/۱۲/۲۸	۱۴۰۱/۱/۱۴	ارتباط با معاونت فرهنگی دانشگاه و اعلام نیاز و برنامه ریزی جهت دعوت از مدرسان مجرب جهت تدریس در کارگاه ها
		توسعه ای	۱۴۰۱/۲/۳۰	۱۴۰۱/۱/۳۱	ایجاد دیتا بانک کارگاه های اجرا شده
		توسعه ای	۱۴۰۱/۱۲/۲۸	۱۴۰۱/۲/۴	تشکیل منظم جلسات کمیته توانمند سازی فرهنگی
		پایشی	۱۴۰۱/۳/۳۰	۱۴۰۱/۳/۱	استمرار برنامه های فرهنگی مختلف جهت گروه های مختلف
		توسعه ای	۱۴۰۱/۴/۳۰	۱۴۰۱/۴/۱	تنظیم برنامه های فرهنگی بصورت حضوری ، ویدئویی یا ترکیبی
		پایشی	۱۴۰۱/۵/۳۱	۱۴۰۱/۵/۱	تلاش در جهت بهبود کیفیت برنامه های اجرا شده
پایشی	۱۴۰۱/۱۲/۲۸	۱۴۰۱/۶/۱	ارزشیابی برنامه های فرهنگی در پایان هر جلسه بر اساس نظرات شرکت کنندگان		

برنامه استراتژیک دانشکده پرستاری و مامایی شهید بهشتی رشت از سال ۱۴۰۵-۱۴۰۱

سنجه:					هدف کمی	وجه: فرایندهای داخلی
۱۴۰۵	۱۴۰۴	۱۴۰۳	۱۴۰۲	۱۴۰۱		
۹۰	۸۰	۶۰	۴۰	۲۰	ارتقای کیفی فرایندهای آموزش بالینی ۱- راه اندازی طرح تلفیق آموزش و بالین	
هدف استراتژیک: ارتقای کمی و کیفی فرایندهای آموزشی					مسئول سنجه: مسئول آموزشی	مسئول اندازه گیری: مسئول آموزش بالینی
<p>تعریف: ارتقای کیفیت آموزش بالینی به معنی بالا بردن اثربخشی آموزش و تدریس در محیط های بالینی می باشد.</p> <p>تعریف عملیاتی ۱-۱: از راهکارهای ارتقای کیفیت آموزش بالینی طرح تلفیق آموزش و بالین می باشد که ارایه فعالیت های آموزش بالینی به صورت مشترک و با همکاری اعضای هیات علمی، عضو هیات آموزشی، دانشجویان دکترا و پرسنل پرستاری صورت می گیرد که پیشرفت راه اندازی برنامه بصورت درصد و در محدوده ۱۰۰-۰ می باشد.</p>						
دوره اندازه گیری: نیم سال تحصیلی / واحد اندازه گیری درصد / جهت مطلوب: افزایشی X کاهشی □						
فرمول: پیشرفت راه اندازی برنامه بصورت درصد و در محدوده ۱۰۰-۰ می باشد						
منابع اطلاعات: مسئول دفتر آموزش بالینی دانشکده و دفتر توسعه آموزش دانشکده و مسئولین مربوطه						
وضعیت مبنا: در حال حاضر طرح تلفیق آموزش و بالین در دانشکده موجود نمی باشد.						
منطق هدف: راه اندازی طرح تلفیق آموزش و بالین منجر به ارتقای سطح کیفی آموزش بالینی دانشجویان و ارتقای کیفیت مراقبت پرستاری و کاهش فاصله بین آموزش و بالین می گردد.						
<p>اقدامات مرتبط:</p> <p>۱- تشکیل کارگروه تلفیق متشکل از مدیران خدمات پرستاری، سرپرستاران، سوپروایزر آموزشی و معاون آموزش و مدیران گروه پرستاری و مسیول امور بالینی دانشکده</p> <p>۲- برگزاری جلسات منظم کارگروه تلفیق</p> <p>۳- تعیین اعضای تیم تدریس برای هر حیطه آموزش بالینی</p> <p>۴- تدوین طرح تدریس یا لوگ بوک الکترونیک منطبق با طرح تلفیق</p> <p>۵- ایجاد پایگاهی در بیمارستان جهت مشاوره و رفع نیاز آموزشی تیم تدریس</p> <p>۶- برگزاری کارگاههای آموزشی جهت توانمند سازی تیم تدریس و همسان سازی شیوه اجرای برنامه</p> <p>۷- برگزاری جلسات توجیهی برای همکاران بالین مشارکت کننده در طرح</p> <p>۸- پیاده سازی برنامه در آموزش بالینی</p> <p>۹- نظارت و ارزیابی روند اجرای طرح</p>						
نوع شاخص: هادی X تاخیری						
تاریخ: ۱۴۰۱/۴/۱۲						

هدف استراتژیک: آموزش پاسخگو و پاسخگویی اجتماعی

وجه: فرایندهای داخلی

سنجه: راه اندازی طرح تلفیق آموزش و بالین

برنامه عملیاتی واحد: ارتقای کیفی فرایندهای آموزش بالینی					
مسئول پایش	مسئول فعالیت	نوع فعالیت	تاریخ پایان	تاریخ شروع	فعالیت
مسئول آموزش بالینی	معاونت آموزشی	توسعه ای	۱۴۰۱/۷/۲۸	۱۴۰۱/۷/۱	تشکیل کارگروه تلفیق متشکل از مدیران خدمات پرستاری ، سرپرستاران ، سوپروایزر آموزشی و معاون آموزش و مدیران گروه پرستاری و مسیول امور بالینی دانشکده
	معاونت آموزشی	توسعه ای	۱۴۰۱/۹/۱	۱۴۰۱/۸/۱	برگزاری جلسات منظم کارگروه تلفیق
	معاونت آموزشی	توسعه ای	۱۴۰۱/۹/۸	۱۴۰۱/۹/۱	تعیین اعضای تیم تدریس برای هر حیطه آموزش بالینی
	معاونت آموزشی	توسعه ای	۱۴۰۱/۱۰/۱	۱۴۰۱/۹/۸	تدوین طرح تدریس یا لوگ بوک الکترونیک منطبق با طرح تلفیق
	معاونت آموزشی	توسعه ای	۱۴۰۱/۱۰/۱۵	۱۴۰۱/۱۰/۱	ایجاد پایگاهی در بیمارستان جهت مشاوره و رفع نیاز آموزشی تیم تدریس
	معاونت آموزشی	توسعه ای	۱۴۰۱/۱۱/۱	۱۴۰۱/۱۰/۱۶	برگزاری کارگاههای آموزشی جهت توانمند سازی تیم تدریس و همسان سازی شیوه اجرای برنامه
	مدیر گروهها	توسعه ای	۱۴۰۱/۱۱/۱۵	۱۴۰۱/۱۱/۲	برگزاری جلسات توجیهی برای همکاران بالین مشارکت کننده در طرح
	معاونت آموزشی	توسعه ای	۱۴۰۲/۱۲/۲۸	۱۴۰۲/۰۷/۱	پیاده سازی برنامه در آموزش بالینی
	معاونت آموزشی	پایشی	۱۴۰۲/۱۲/۲۸	۱۴۰۱/۷/۱	نظارت و ارزیابی روند اجرای طرح

وجه ظرفیت های سازمانی :

۱۴۰۵	۱۴۰۴	۱۴۰۳	۱۴۰۲	۱۴۰۱	هدف کمی	سنجه: آموزش پاسخگو ۱- طراحی و اجرای دوره های آموزشی کوتاه مدت مراقبت از سالمندان در منزل ۲- تربیت مراقبین سالمندان در منزل	وجه : ظرفیت های سازمانی
۸۰ درصد	۷۰ درصد	۵۰ درصد	۳۰ درصد	۱۰ درصد			هدف استراتژیک : آموزش پاسخگو و پاسخگویی اجتماعی
۱۰	۶	۴	۲	۰	<p>تعریف نظری: آموزش مبتنی بر جامعه و پاسخگو یک برنامه اجرایی- آموزشی است که توسط گروههای آموزشی مصوب دانشگاه در بافت جامعه انجام می گیرد. آموزش پاسخگو بیانگر کوریولوژی است که اساس و پایه آن پاسخگویی به نیازهای سلامت جامعه و آماده کردن کادر سلامت برای کار و ارائه خدمات به جامعه می باشد در این برنامه دانشجویان و هیات علمی و کارکنان سلامتی در دوره های آموزشی کوتاه مدت مراقبت از سالمندان در منزل در دانشکده شرکت نموده و در مورد آنچه در در زمینه مراقبت از سالمندان در جامعه به آن نیاز خواهند داشت ، آگاهی و مهارت کسب می کنند.</p> <p>تعریف عملیاتی ۱: شاخص تعداد دوره های آموزشی کوتاه مدت مراقبت از سالمندان در منزل در دانشکده در محدوده ای بین ۰ الی ۱۰۰ است. این شاخص بیانگر تعداد دوره های کوتاه مدت آموزشی مراقبت از سالمندان در منزل ی برگزار شده نسبت به کل برنامه های آموزش پاسخگو در دانشکده می باشد و توسط مستندات موجود در کارگروه آموزشی دوره کوتاه مدت مراقبین سالمندی دانشکده تعیین می گردد. هر قدر این عدد به ۱۰۰ نزدیکتر باشد بیانگر تعداد دوره های بیشتری از دوره های آموزشی کوتاه مدت مراقبت از سالمندان در منزل در دانشکده می باشد.</p> <p>تعریف عملیاتی ۲: : تعداد دانشجویان ، کارکنان و هیات علمی شرکت کننده در دوره های آموزشی کوتاه مدت مراقبت از سالمندان در منزل در دانشکده پرستاری و مامایی می باشد که به معنای تعداد افراد شرکت کننده در دوره در قالب مراقبین سالمندان در منزل می باشد که در محدوده ۱۰-۳ بوده و توسط مستندات سنجیده می شود.</p>		تعریف
دوره اندازه گیری: سال تحصیلی						واحد اندازه گیری تعداد/درصد	جهت مطلوب : افزایشی × کاهشی □
تعداد دوره های برگزار شده به کل برنامه های آموزش پاسخگو در دانشکده × ۱۰۰						فرمول	
تعداد افراد شرکت کننده در دوره های آموزشی کوتاه مدت مراقبت از سالمندان در منزل در دانشکده						منابع اطلاعات	
معاون آموزشی دانشکده، -مدیران گروه های آموزشی، مسئول کارگروه برگزاری دوره مراقبت از سالمندان دانشکده.						وضعیت مینا	
در حال حاضر برنامه آموزش پاسخگو- جامعه نگر در زمینه آموزش مراقبت از سالمندان در منزل انجام نشده است.							

برنامه استراتژیک دانشکده پرستاری و مامایی شهید بهشتی رشت از سال ۱۴۰۵-۱۴۰۱

<p>امروزه ، ضرورت بازنگری جدی در برنامه های آموزش پرستاری- مامایی پاسخگو- جامعه نگر در مقابل نیازهای اجتماع، به شکل بسیار گسترده ای در سرتاسر دنیا مورد توجه قرار گرفته است. با پایان قرن بیستم و آغاز قرن بیست و یکم، توقع عمومی از علوم پزشکی، از نظر وسعت و عمق اطلاعات و کیفیت و کمیت ارائه خدمات افزایش یافته و در اکثر کشورها، تقاضا برای خدمات پزشکی و پرستاری به حد انفجار رسیده است. مهمترین دغدغه پزشکی در قرن بیست و یکم تلاش در جهت رسیدن و اثبات این موضوع است که دانشگاه های علوم پزشکی و دانشکده های پرستاری و مامایی، بیشترین نقش را در بهبود عملکرد سیستم ارائه خدمات بهداشتی دارند و این کار را نه تنها با همسو کردن برنامه آموزشی خود با اولویت های سلامت جامعه انجام می دهند، بلکه سعی می کنند با توجه بیشتر به پیش بینی نیازهای سلامت و منابع انسانی جامعه، اطمینان یابند که فارغ التحصیلان علوم پزشکی و بالطبع پرستاری و مامایی، مناسب ترین خدمت را در مناسب ترین مکانی که نیاز به آن خدمت دارد، ارائه می دهند. این دغدغه در واقع همان پاسخگویی اجتماعی است.</p>	منطق هدف
<ol style="list-style-type: none"> ۱- تشکیل کارگروه آموزش پاسخگو در حیطه آموزش مراقبت از سالمندان در منزل ۲- تدوین طرح دوره ۳- برنامه ریزی آموزشی ، تعیین مدرسین دوره و تامین امکانات اجرایی دوره ۴- اقدامات اجرایی برای دریافت مجوز دوره ۵- پیگیری دریافت مجوز از مراجع ذیصلاح ۶- اجرای دوره آموزشی کوتاه مدت مراقبت از سالمندان در منزل ۷- ارزشیابی دوره آموزشی کوتاه مدت مراقبت از سالمندان در منزل 	اقدامات مرتبط
نوع شاخص: هادی × تاخیری	
تاریخ: ۱۴۰۱/۴/۱۲	

هدف استراتژیک: آموزش پاسخگو و پاسخگویی اجتماعی

وجه: ظرفیت های سازمانی

سنجه: آموزش پاسخگو طراحی و اجرای برنامه های آموزش مراقبین سالمندی

برنامه عملیاتی واحد: آموزش پاسخگو						
مسئول پایش	مسئول فعالیت	نوع فعالیت	تاریخ پایان	تاریخ شروع	فعالیت	
تیم پایش	مدیریت دفتر توسعه آموزش پزشکی	توسعه ای	۱۴۰۱/۴/۲۸	۱۴۰۱/۴/۱	تشکیل کارگروه آموزش پاسخگو در حیطه آموزش مراقبت از سالمندان در منزل	
		توسعه ای	۱۴۰۱/۷/۱	۱۴۰۱/۰۵/۱	تدوین طرح دوره	
		پایشی	۱۴۰۱/۱۲/۲۸	۱۴۰۱/۶/۱	برنامه ریزی آموزشی ، تعیین مدرسین دوره و تامین امکانات اجرایی دوره	
		پایشی	۱۴۰۱/۹/۱	۱۴۰۱/۷/۱	اقدامات اجرایی برای دریافت مجوز دوره	
		توسعه ای	۱۴۰۱/۹/۱	۱۴۰۱/۷/۱	پیگیری دریافت مجوز از مراجع ذیصلاح	
						اجرای دوره آموزشی کوتاه مدت مراقبت از سالمندان در منزل
		توسعه ای	۱۴۰۲/۷/۱	۱۴۰۲/۷/۱	ارزشیابی دوره آموزشی کوتاه مدت مراقبت از سالمندان در منزل	

برنامه استراتژیک دانشکده پرستاری و مامایی شهید بهشتی رشت از سال ۱۴۰۵-۱۴۰۱

سنجه:					هدف کمی	مستول اندازه گیری: کارشناس آموزشی	مستول سنجه: معاون آموزشی	وجه: ظرفیت های سازمانی
۱۴۰۵	۱۴۰۴	۱۴۰۳	۱۴۰۲	۱۴۰۱				
۸۰ درصد	۷۰ درصد	۵۰ درصد	۳۰ درصد	۱۰ درصد	هدف استراتژیک: آموزش پاسخگو و پاسخگویی اجتماعی	مسئول اندازه گیری: کارشناس آموزشی	مستول سنجه: معاون آموزشی	<p>تعریف نظری: آموزش مبتنی بر جامعه و پاسخگو یک برنامه اجرایی- آموزشی است که توسط گروههای آموزشی مصوب دانشگاه در بافت جامعه انجام می گیرد. آموزش پاسخگو بیانگر کوریجی است که اساس و پایه آن پاسخگویی به نیازهای سلامت جامعه و آماده کردن دانشجویان برای کار و ارائه خدمات به جامعه می باشد در این برنامه دانشجویان در مراکز بهداشتی- درمانی شهری و روستایی یا فیلدهای مختلف جامعه، با روشهای مختلف مواجهه با مشکلات در جامعه همچنین بیماریهای بومی و منطقه ای آشنا می شوند و در مورد آنچه در آینده به عنوان حرفه خود با آن برخورد خواهند داشت آگاهی و مهارت کسب می کنند.</p> <p>تعریف عملیاتی: شاخص تعداد برنامه آموزش پاسخگو-جامعه نگر در دانشکده در محدوده ای بین ۱۰۰ الی ۱۰۰ درصد است. این شاخص بیانگر تعداد برنامه های آموزش پاسخگو در جامعه نسبت به کل برنامه ها می باشد و توسط مستندات موجود در دفتر توسعه دانشکده ها تعیین می گردد. هر قدر این عدد به ۱۰۰ نزدیکتر باشد بیانگر تعداد برنامه های بیشتری از برنامه های مرتبط با آموزش پاسخگو در دانشکده می باشد.</p>
۱۰	۶	۴	۲	۱				
دوره اندازه گیری: سال تحصیلی					واحد اندازه گیری تعداد/درصد	جهت مطلوب: افزایش x	کاهش □	
فرمول					تعداد برنامه های مرتبط با آموزش پاسخگو به کل برنامه های دانشکده x ۱۰۰ تعداد افراد آموزش دیده در زمینه بحران ها و بیماری های نوپدید در دانشکده			
منابع اطلاعات					معاون آموزشی دانشکده، -مدیران گروه های آموزشی، مسئول دفاتر توسعه دانشکده.			
وضعیت مبنا					در حال حاضر تعداد گروههای آموزشی که برنامه آموزش پاسخگو- جامعه نگر در آنها اجرا می شود درصد و تعداد برنامه های آموزش پاسخگو - جامعه نگر در قالب همکاری اساتید با بسج جامعه پزشکی و پایگاه های خدمات رسانی بهداشتی به تعداد می باشد.			
منطق هدف					امروزه، ضرورت بازنگری جدی در برنامه های آموزش پرستاری- مامایی پاسخگو- جامعه نگر در مقابل نیازهای اجتماع، به شکل بسیار گسترده ای در سرتاسر دنیا مورد توجه قرار گرفته است. با پایان قرن بیستم و آغاز قرن بیست و یکم، توقع عمومی از علوم پزشکی، از نظر وسعت و عمق اطلاعات و کیفیت و کمیت ارائه خدمات افزایش یافته و در اکثر کشورها، تقاضا برای خدمات پزشکی و پرستاری به حد انفجار رسیده است. مهمترین دغدغه پزشکی در قرن بیست و یکم تلاش در جهت رسیدن و اثبات این موضوع است که دانشگاه های علوم پزشکی و دانشکده های پرستاری و مامایی، بیشترین نقش را در بهبود عملکرد سیستم ارائه خدمات بهداشتی دارند و این کار را نه تنها با همسو کردن برنامه آموزشی خود با اولویت های سلامت جامعه انجام می دهند، بلکه سعی می کنند با توجه بیشتر به پیش بینی نیازهای سلامت و منابع انسانی جامعه، اطمینان یابند که فارغ التحصیلان علوم پزشکی و بالطبع پرستاری و مامایی، مناسب ترین خدمت را در مناسب ترین مکانی که نیاز به آن خدمت دارد، ارائه می دهند. این دغدغه در واقع همان پاسخگویی اجتماعی است.			

برنامه استراتژیک دانشکده پرستاری و مامایی شهید بهشتی رشت از سال ۱۴۰۱-۱۴۰۵

<p>اقدامات مرتبط</p>	<p>۱- تشکیل کارگروه آموزش پاسخگو در حیطه آموزش نیروهای داوطلب در زمینه بحران ها و بیماری های نوپدید ۲- تعیین استانداردهای لازم جهت آموزش نیروهای داوطلب در زمینه بحران ها و بیماری های نوپدید ۳- ارزیابی وضعیت موجود ۴- پیگیری دریافت مجوز از مراجع ذیصلاح ۵- تدوین برنامه آموزشی نیروهای داوطلب در زمینه بحران ها و بیماری های نوپدید ۶- تربیت نیروهای داوطلب در زمینه بحران ها و بیماری های نوپدید</p>
<p>نوع شاخص:</p>	<p>هادی × تاخیری</p>
<p>تاریخ:</p>	<p>۱۴۰۱/۴/۱۲</p>

استراتژیک: آموزش پاسخگو و پاسخگویی اجتماعی

وجه: ظرفیت های سازمانی

سنجه: آموزش پاسخگو - طراحی و اجرای برنامه های آموزشی نیروهای داوطلب در زمینه بحران ها و بیماری های نوپدید

برنامه عملیاتی واحد: آموزش پاسخگو					
مسئول پایش	مسئول فعالیت	نوع فعالیت	تاریخ پایان	تاریخ شروع	فعالیت
تیم پایش	مدیریت دفتر توسعه آموزش پزشکی	توسعه ای	۱۴۰۱/۴/۲۸	۱۴۰۱/۴/۱	تشکیل کارگروه آموزش پاسخگو در حیطه آموزش نیروهای داوطلب در زمینه بحران ها و بیماری های نوپدید
		توسعه ای	۱۴۰۱/۷/۱	۱۴۰۱/۰۵/۱	تعیین استانداردهای لازم جهت آموزش نیروهای داوطلب در زمینه بحران ها و بیماری های نوپدید
		پایشی	۱۴۰۱/۱۲/۲۸	۱۴۰۱/۶/۱	ارزیابی وضعیت موجود
		پایشی	۱۴۰۱/۹/۱	۱۴۰۱/۷/۱	پیگیری دریافت مجوز از مراجع ذیصلاح
		توسعه ای	۱۴۰۱/۷/۱	۱۴۰۱/۰۵/۱	تدوین برنامه آموزشی نیروهای داوطلب در زمینه بحران ها و بیماری های نوپدید
		توسعه ای	۱۴۰۱/۱۲/۲۸	۱۴۰۱/۶/۱	تربیت نیروهای داوطلب در زمینه بحران ها و بیماری های نوپدید

برنامه استراتژیک دانشکده پرستاری و مامایی شهید بهشتی رشت از سال ۱۴۰۵-۱۴۰۱

وجه : ظرفیت های سازمانی	سنجه: آموزش پاسخگو ۱- طراحی و اجرای برنامه های آموزشی در زمینه فرزند آوری	هدف کمی	۱۴۰۱	۱۴۰۲	۱۴۰۳	۱۴۰۴	۱۴۰۵
			۱۰	۲۰	۴۰	۶۰	۷۰
مسئول سنجه: مدیر گروه مامایی	مسئول اندازه گیری: کارشناس	هدف استراتژیک: آموزش پاسخگو و پاسخگویی اجتماعی					
تعریف	<p>تعریف نظری: آموزش مبتنی بر جامعه و پاسخگو یک برنامه اجرایی- آموزشی است که توسط گروههای آموزشی مصوب دانشگاه در بافت جامعه انجام می گیرد. آموزش پاسخگو بیانگر کوریولوژی است که اساس و پایه آن پاسخگویی به نیازهای سلامت جامعه و آماده کردن دانشجویان برای کار و ارائه خدمات به جامعه می باشد در این برنامه دانشجویان در مراکز بهداشتی- درمانی شهری و روستایی یا فیلدهای مختلف جامعه، با روشهای مختلف مواجهه با مشکلات در جامعه همچنین بیمارهای بومی و منطقه ای آشنا می شوند و در مورد آنچه در آینده به عنوان حرفه خود با آن برخورد خواهند داشت آگاهی و مهارت کسب می کنند.</p> <p>تعریف عملیاتی: شاخص تعداد برنامه آموزش پاسخگو-جامعه نگر در زمینه آموزش فرزند آوری در دانشکده در محدوده ای بین ۰ الی ۱۰۰ درصد است. این شاخص بیانگر تعداد برنامه های آموزش پاسخگو در جامعه نسبت به کل برنامه ها می باشد و توسط مستندات موجود در دفتر توسعه دانشکده ها تعیین می گردد. هر قدر این عدد به ۱۰۰ نزدیکتر باشد بیانگر تعداد برنامه های بیشتری از برنامه های مرتبط با آموزش پاسخگو در دانشکده می باشد.</p>						
	دوره اندازه گیری: سال تحصیلی	اندازه گیری : تعداد / درصد	جهت مطلوب : افزایش × کاهشی □				
فرمول	تعداد برنامه های مرتبط با آموزش پاسخگو در زمینه فرزند آوری به کل برنامه های دانشکده ۱۰۰×						
منابع اطلاعات	معاون آموزشی دانشکده، -مدیران گروه های آموزشی، مسئول دفاتر توسعه دانشکده.						
وضعیت مبنا	در حال حاضر تعداد گروههای آموزشی که برنامه آموزش پاسخگو- جامعه نگر در آنها اجرا می شود درصد و تعداد برنامه های آموزش پاسخگو - جامعه نگر در قالب همکاری اساتید با بسج جامعه پزشکی و پایگاه های خدمات رسانی بهداشتی به تعداد می باشد .						
منطق هدف	<p>امروزه ، ضرورت بازنگری جدی در برنامه های آموزش پرستاری- مامایی پاسخگو- جامعه نگر در مقابل نیازهای اجتماع، به شکل بسیار گسترده ای در سرتاسر دنیا مورد توجه قرار گرفته است. با پایان قرن بیستم و آغاز قرن بیست و یکم، توقع عمومی از علوم پزشکی، از نظر وسعت و عمق اطلاعات و کیفیت و کمیت ارائه خدمات افزایش یافته و در اکثر کشورها، تقاضا برای خدمات پزشکی و پرستاری به حد انفجار رسیده است. مهمترین دغدغه پزشکی در قرن بیست و یکم تلاش در جهت رسیدن و اثبات این موضوع است که دانشگاه های علوم پزشکی و دانشکده های پرستاری و مامایی، بیشترین نقش را در بهبود عملکرد سیستم ارائه خدمات بهداشتی دارند و این کار را نه تنها با همسو کردن برنامه آموزشی خود با اولویت های سلامت جامعه انجام می دهند، بلکه سعی می کنند با توجه بیشتر به پیش بینی نیازهای سلامت و منابع انسانی جامعه، اطمینان یابند که فارغ التحصیلان علوم پزشکی و بالطبع پرستاری و مامایی، مناسب ترین خدمت را در مناسب ترین مکانی که نیاز به آن خدمت دارد، ارائه می دهند. این دغدغه در واقع همان پاسخگویی اجتماعی است.</p>						
اقدامات مرتبط	<p>۱ تشکیل کارگروه آموزش پاسخگو در زمینه فرزند آوری</p> <p>۳- تدوین برنامه آموزشی در زمینه فرزند آوری</p> <p>۴- برگزاری برنامه های آموزشی در خصوص فرزندآوری</p>						
نوع شاخص:	هادی × تاخیری						
تاریخ :	۱۴۰۱/۴/۱۲						

هدف استراتژیک: آموزش پاسخگو و جامعه‌محور و پاسخگویی اجتماعی

وجه: ظرفیت‌های سازمانی

سنجه: پاسخگویی به نیازهای اجتماعی جامعه (فرزند آوری)

برنامه عملیاتی واحد: آموزش مداوم					
مسئول پایش	مسئول فعالیت	نوع فعالیت	تاریخ پایان	تاریخ شروع	فعالیت
معاونت آموزشی	مدیر گروه مامایی	توسعه ای	۱۴۰۱/۱۲/۲۸	۱۴۰۱/۰۱/۰۱	تشکیل کارگروه آموزش پاسخگو در زمینه فرزند آوری
معاونت آموزشی	مدیر گروه مامایی	توسعه ای	۱۴۰۱/۱۲/۲۸	۱۴۰۱/۰۱/۰۱	تدوین برنامه آموزشی در زمینه فرزند آوری
معاونت آموزشی	مدیر گروه مامایی	توسعه ای	۱۴۰۱/۱۲/۲۸	۱۴۰۱/۰۱/۰۱	برگزاری برنامه های آموزشی در خصوص فرزندآوری

برنامه استراتژیک دانشکده پرستاری و مامایی شهید بهشتی رشت از سال ۱۴۰۵-۱۴۰۱

۱۴۰۵	۱۴۰۴	۱۴۰۳	۱۴۰۲	۱۴۰۱	هدف کمی	سنجه: توسعه تجهیزات آموزشی ۳- توسعه تجهیزات و فضای آموزش حضوری ۴- توسعه تجهیزات آموزشی مجازی ۵- توسعه فن آوری های نوین آموزشی و شبیه سازی	وجه ظرفیت های سازمانی
۹۰	۸۰	۷۵	۷۰	۶۵			مستول سنجه: معاون آموزشی معاون مالی
۷۰	۶۰	۵۰	۴۵	۴۰			مستول سنجه: معاون آموزشی معاون مالی
۷۰	۶۰	۵۰	۴۵	۳۵			مستول سنجه: معاون آموزشی معاون مالی
هدف استراتژیک: توسعه تجهیزات و فضای آموزش حضوری، مجازی و فن آوری های نوین آموزشی						مستول سنجه: معاون آموزشی معاون مالی	مستول سنجه: معاون آموزشی معاون مالی
<p>تعریف نظری: توسعه تجهیزات و فضای آموزش حضوری، مجازی و فن آوری های نوین آموزشی که منطبق بر برنامه جامع عدالت، تعالی و بهره وری آموزشی وزارت بهداشت درمان آموزش پزشکی است، از طریق بهبود و ارتقا فضای آموزشی مجازی، توسعه و ساخت کلاس های درسی مجهز به امکانات مجازی، ارتقای امکانات و تجهیزات آموزش مجازی، تجهیز و راه اندازی واحد مهارت های بالینی پرستاری و مامایی، توسعه فضای کتابخانه و بروز رسانی منابع موجود، توسعه فرایند خانه جهت استفاده دانشجویان، افزایش پهنای باند اینترنت و توسعه امکانات آموزشی از راه دور و ارتقای سایت دانشکده، توسعه و تجهیز فضاها و امکانات سالن کارگاه های و آزمایشگاه های آموزشی و تجهیزات آموزشی و کمک آموزشی و امکانات آموزش مجازی و سامانه ها و ارتقاء سایت دانشکده بر اساس شاخصهای بین المللی صورت می گیرد.</p> <p>تعریف عملیاتی ۱: شاخص توسعه تجهیزات و فضای آموزش حضوری در محدوده ای بین ۰ الی ۱۰۰ است. این شاخص بیانگر درصد توسعه تجهیزات و فضای آموزش حضوری بر حسب سرانه می باشد و توسط مستندات موجود در معاونت آموزشی تعیین می گردد. هر قدر این عدد به ۱۰۰ نزدیکتر باشد بیانگر توسعه بیشتر تجهیزات می باشد.</p> <p>تعریف عملیاتی ۲: شاخص توسعه تجهیزات آموزش مجازی در محدوده ای بین ۰ الی ۱۰۰ است. این شاخص بیانگر درصد توسعه تجهیزات آموزش مجازی بر حسب سرانه می باشد و توسط مستندات موجود در معاونت آموزشی تعیین می گردد. هر قدر این عدد به ۱۰۰ نزدیکتر باشد بیانگر توسعه بیشتر تجهیزات می باشد.</p> <p>تعریف عملیاتی ۳: شاخص توسعه فن آوری های نوین آموزشی در محدوده ای بین ۰ الی ۱۰۰ است. این شاخص بیانگر درصد توسعه تجهیزات و فن آوری های نوین آموزشی بر حسب سرانه می باشد و توسط مستندات موجود در معاونت آموزشی تعیین می گردد. هر قدر این عدد به ۱۰۰ نزدیکتر باشد بیانگر توسعه بیشتر فن آوری های نوین می باشد.</p>							
<p>دوره اندازه گیری: سال تحصیلی / واحد اندازه گیری درصد / جهت مطلوب: افزایشی × کاهشی</p>							
فرمول							
تعداد تجهیزات و امکانات حضوری و مجازی و فناوری های نوین / تعداد کل سرانه موارد ذکر شده × ۱۰۰							
منابع اطلاعات							
کارشناسان حوزه آموزش و دفتر توسعه آموزش دانشکده و مسئولین مربوطه							
وضعیت مبنا							
در حال حاضر درصد توسعه تجهیزات آموزش حضوری ۶۰ درصد، آموزش مجازی ۳۰ درصد و فناوری های نوین دانشکده ۲۰ درصد می باشد.							
منطق هدف							
با توسعه تجهیزات و فضای آموزش حضوری، مجازی و فن آوری های نوین آموزشی از طریق بهبود و ارتقا فضای آموزشی مجازی، توسعه و ساخت کلاس های درسی مجهز به امکانات مجازی، ارتقای امکانات و تجهیزات آموزش مجازی، تجهیز و راه اندازی واحد مهارت های بالینی پرستاری و مامایی، توسعه فضای کتابخانه و بروز رسانی منابع موجود، افزایش پهنای باند اینترنت و توسعه امکانات آموزشی از راه دور و ارتقای سایت دانشکده، توسعه و تجهیز فضاها و امکانات سالن کارگاه های و آزمایشگاه های آموزشی و کمک آموزشی و امکانات آموزش مجازی و سامانه ها و ارتقاء سایت دانشکده بر اساس شاخصهای بین المللی می توان به ارتقای کیفیت آموزشی دانشکده دست یافت.							

<p>اقدامات مرتبط</p>	<p>۱ بهبود و ارتقا فضای آموزشی مجازی، توسعه و ساخت کلاس های درسی مجهز به امکانات مجازی ۲ ارتقای امکانات و تجهیزات آموزش مجازی ۳ تجهیز و راه اندازی واحد مهارت های بالینی پرستاری و مامایی ۴ توسعه فضای کتابخانه و بروز رسانی منابع موجود ، توسعه قرائت خانه جهت استفاده دانشجویان ۵ افزایش پهنای باند اینترنت و توسعه امکانات آموزشی از راه دور و ارتقای سایت دانشکده ۶ توسعه و تجهیز سالن کارگاه های آموزشی و ایستگاه های OSCE ۷ توسعه و تجهیز آزمایشگاه های علوم پایه ۸ بهبود و ارتقای فضاهای آموزشی ۹ ارتقای امکانات و تجهیزات آموزشی و کمک آموزشی و امکانات آموزش مجازی و سامانه ها ۱۰ ارتقاء سایت دانشکده بر اساس شاخصهای بین المللی (دو زبانه)</p>
<p>نوع شاخص:</p>	<p>هادی × تاخیری</p>
<p>تاریخ:</p>	<p>۱۴۰۱/۴/۱۲</p>

هدف استراتژیک: توسعه تجهیزات و فضای آموزش حضوری، مجازی و فن آوری های نوین آموزشی

وجه: ظرفیت های سازمانی

سنجه: توسعه کمی و کیفی تجهیزات آموزشی

برنامه عملیاتی واحد:					
مسئول پایش	مسئول فعالیت	نوع فعالیت	تاریخ پایان	تاریخ شروع	فعالیت
معاون آموزشی	واحد فناوری دانشکده	توسعه ای	۱۴۰۵	۱۴۰۱	توسعه و ساخت کلاس های درسی مجهز به امکانات مجازی
		پایشی	۱۴۰۵	۱۴۰۱	ارتقای امکانات و تجهیزات آموزش مجازی
		توسعه ای	۱۴۰۵	۱۴۰۱	تجهیز و راه اندازی واحد مهارت های بالینی پرستاری و مامایی
		توسعه ای	۱۴۰۵	۱۴۰۱	توسعه فضای کتابخانه و بروز رسانی منابع موجود، توسعه قرایت خانه جهت استفاده دانشجویان
		توسعه ای	۱۴۰۵	۱۴۰۱	افزایش پهنای باند اینترنت و توسعه امکانات آموزشی از راه دور و ارتقای سایت دانشکده
		توسعه ای	۱۴۰۵	۱۴۰۱	توسعه و تجهیز سالن کارگاه های آموزشی
		توسعه ای	۱۴۰۵	۱۴۰۱	توسعه و تجهیز آزمایشگاه های علوم پایه
		پایشی	۱۴۰۵	۱۴۰۱	بهبود و ارتقای فضاهای آموزشی
		پایشی	۱۴۰۵	۱۴۰۱	ارتقای امکانات و تجهیزات آموزشی و کمک آموزشی و امکانات آموزش مجازی و سامانه ها
		پایشی	۱۴۰۵	۱۴۰۱	ارتقاء سایت دانشکده بر اساس شاخصهای بین المللی (دو زبانه)

برنامه استراتژیک دانشکده پرستاری و مامایی شهید بهشتی رشت از سال ۱۴۰۵-۱۴۰۱

سنجه : خلق ثروت و منابع مالی					وجه :
۱۴۰۵	۱۴۰۴	۱۴۰۳	۱۴۰۲	۱۴۰۱	هدف کمی
۲۰	۱۵	۱۲	۱۰	۵	
۵۰	۴۰	۳۰	۲۰	۱۰	
۲۰	۱۵	۱۲	۱۰	۵	
۵۰	۴۰	۳۰	۲۰	۱۰	
۵۰	۴۰	۳۰	۲۰	۱۰	
هدف استراتژیک : خلق ثروت جهت کاهش وابستگی به منابع و اعتبارات دانشگاهی					مسئول سنجه: مسئول اندازه گیری : کارشناس آموزش کارشناس مالی
<p>تعریف نظری : استقلال و توسعه منابع مالی دانشکده جهت خلق ثروت و کاهش وابستگی به اعتبارات دانشگاهی به منظور خودکفایی دانشکده صورت خواهد گرفت .</p> <p>تعریف عملیاتی ۱: استقلال و توسعه منابع مالی دانشکده از طریق اجرای پایان نامه های مرتبط با صنعت و محصول محور در دانشگاه از طریق محاسبه تعداد طرح های مذکور به کل طرح های تصویب شده در دانشکده بصورت درصد است . این شاخص بیانگر تعداد برنامه های برگزار شده آموزش مداوم توسط دانشکده می باشد و توسط مستندات موجود در دفتر توسعه دانشکده ها و معاونت آموزشی تعیین می گردد. هر قدر این عدد به ۱۰۰ باشد بیانگر توسعه منابع مالی از این طریق می باشد.</p> <p>تعریف عملیاتی ۲: استقلال و توسعه منابع مالی دانشکده از طریق افزایش درآمدهای دانشکده از طریق کرایه محل صندوق قرض الحسنه سخاوت بصورت درصد و در محدوده ۱۰۰-۰ است . این شاخص بیانگر افزایش درآمدهای دانشکده می باشد و توسط مستندات موجود در دفتر توسعه دانشکده ها و معاونت آموزشی تعیین می گردد. هر قدر این عدد به نزدیکتر ۱۰۰ باشد بیانگر توسعه منابع مالی از این طریق می باشد.</p> <p>تعریف عملیاتی ۳: استقلال و توسعه منابع مالی دانشکده از طریق افزایش درآمدهای دانشکده از طریق کرایه محل انتشارات بصورت درصد و در محدوده ۱۰۰-۰ است . این شاخص بیانگر افزایش درآمدهای دانشکده می باشد و توسط مستندات موجود در دفتر توسعه دانشکده ها و معاونت آموزشی تعیین می گردد. هر قدر این عدد به نزدیکتر ۱۰۰ باشد بیانگر توسعه منابع مالی از این طریق می باشد.</p> <p>تعریف عملیاتی ۴: استقلال و توسعه منابع مالی دانشکده از طریق افزایش درآمدهای دانشکده از طریق کرایه محل بوفه بصورت درصد و در محدوده ۱۰۰-۰ است . این شاخص بیانگر افزایش درآمدهای دانشکده می باشد و توسط مستندات موجود در دفتر توسعه دانشکده ها و معاونت آموزشی تعیین می گردد. هر قدر این عدد به نزدیکتر ۱۰۰ باشد بیانگر توسعه منابع مالی از این طریق می باشد.</p> <p>تعریف عملیاتی ۵: استقلال و توسعه منابع مالی دانشکده از طریق بهینه سازی مصرف انرژی بصورت درصد و در محدوده ۱۰۰-۰ است . این شاخص بیانگر افزایش درآمدهای دانشکده می باشد و توسط مستندات موجود در دفتر توسعه دانشکده ها و معاونت آموزشی تعیین می گردد. هر قدر این عدد به نزدیکتر ۱۰۰ باشد بیانگر توسعه منابع مالی از این طریق می باشد.</p>					مسئول سنجه: معاون آموزشی معاون مالی
دوره اندازه گیری: سال تحصیلی					واحد اندازه گیری تعداد / درصد
جهت مطلوب : افزایش \times کاهش \square					
فرمول					تعداد پایان نامه های مرتبط با صنعت و محصول محور / تعداد کل طرح ها $\times 100$

برنامه استراتژیک دانشکده پرستاری و مامایی شهید بهشتی رشت از سال ۱۴۰۵-۱۴۰۱

<p>هزینه اجرای محل صندوق قرض الحسنه سخاوت در سال هزینه اجاره محل انتشارات در سال هزینه اجاره محل بوفه در سال هزینه دکل ایرانشل و همراه اول تعداد موارد دوجداره کردن پنجره ها / تعداد کل پنجره های ۱۰۰× تعداد تعویض کولرهای پر مصرف / تعداد کل کولرهای دانشکده ۱۰۰×</p>	
<p>معاونت مالی و مدیر امور مالی دانشکده</p>	<p>منابع اطلاعات</p>
<p>در حال حاضر میزان استقلال و توسعه منابع مالی دانشکده از طریق افزایش درآمدهای دانشکده و بهینه سازی مصرف انرژی درصد است</p>	<p>وضعیت مبنا</p>
<p>منابع مالی دانشکده آن از طریق اجاره ساختمان و نصب دکل ایرانشل و همراه اول و بهینه سازی مصرف انرژی افزایش یافته و باعث و کاهش وابستگی به منابع و اعتبارات دانشگاهی خواهد شد.</p>	<p>منطق هدف</p>
<p>۱. بررسی وضعیت موجود جهت افزایش درآمدهای دانشکده و بهینه سازی مصرف انرژی ۲. تشکیل کارگروه ۳. پیگیری و احذ مجوز از مسئولین مربوطه ۴. اجرای طرح های مرتبط با صنعت و محصول محور ۵. اجاره محل صندوق سخاوت ۶. اجاره محل انتشارات ۷. اجاره محل بوفه ۸. دکل ایرانشل و همراه اول ۹. بهینه سازی مصرف انرژی</p>	<p>اقدامات مرتبط</p>
<p>نوع شاخص: هادی × تاخیری</p>	
<p>تاریخ: ۱۴۰۱/۴/۱۲</p>	

هدف استراتژیک: خلق ثروت جهت کاهش وابستگی به منابع و اعتبارات دانشگاهی

وجه: ظرفیت های سازمانی

سنجه: منابع مالی

برنامه عملیاتی واحد:					
مسئول پایش	مسئول فعالیت	نوع فعالیت	تاریخ پایان	تاریخ شروع	فعالیت
مدیر امور مالی	معاونت مالی	پایشی	۱۴۰۵	۱۴۰۱	بررسی وضعیت موجود جهت افزایش درآمدهای دانشکده و بهینه سازی مصرف انرژی
		توسعه ای	۱۴۰۵	۱۴۰۱	تشکیل کارگروه افزایش درآمدهای دانشکده
		توسعه ای	۱۴۰۵	۱۴۰۱	پیگیری و اخذ مجوز از مسئولین مربوطه
		توسعه ای	۱۴۰۵	۱۴۰۱	اجاره ساختمان صندوق سخاوت
		توسعه ای	۱۴۰۵	۱۴۰۱	اجاره ساختمان جهت چاپ و تکثیر
		توسعه ای	۱۴۰۵	۱۴۰۱	اجاره ساختمان بوفه
		توسعه ای	۱۴۰۵	۱۴۰۱	اجاره دکل همراه اول
		توسعه ای	۱۴۰۵	۱۴۰۱	اجاره دکل ایرانسل
		توسعه ای	۱۴۰۵	۱۴۰۱	بهینه سازی مصرف انرژی از طریق نصب پنجره های دوجداره
		توسعه ای	۱۴۰۵	۱۴۰۱	بهینه سازی مصرف انرژی از طریق تعویض کولرهای پر مصرف

